

SAMSUNG

SAMSUNG
Galaxy J2
SM-J200F

Kullanma Kılavuzu

Cep Telefonu

İçerik

Temel hususlar

- 4 İlk önce beni oku
- 5 Paket içindekiler
- 6 Cihaz yerleşimi
- 8 Pil
- 13 SIM veya USIM kartı
- 14 Hafıza kartı
- 16 Cihazı açma ve kapama
- 16 Dokunmatik ekran
- 19 Ana ekran
- 25 Ekranı kilitle
- 26 Bildirim paneli
- 27 Metin girme
- 29 Ekran görüntüsü yakalama
- 29 Uygulamaları açma
- 30 Cihaz ve veri yönetimi

Uygulamalar

- 34 Uygulamaları yükleme veya kaldırma
- 35 Telefon
- 39 Kişiler
- 40 Mesajlar
- 41 İnternet
- 42 E-posta
- 43 Kamera
- 49 Galeri
- 51 Smart Manager

- 53 S Planlayıcı
- 55 Video
- 56 Ses Kaydedici
- 57 Dosyalarım
- 57 Not
- 58 Saat
- 59 Hesap Makinesi
- 60 Radyo
- 61 Google Apps

Ayarlar

- 63 Tanıtım
- 63 Wi-Fi
- 65 Bluetooth
- 67 Uçuş modu
- 67 Mobil erişim noktası ve İnternet paylaşımı
- 68 Veri kullanımı
- 69 Mobil ağlar
- 70 Diğer bağlantı ayarları
- 72 Sesler ve bildirimler
- 72 Ekran
- 73 Uygulamalar
- 73 Duvar kağıdı
- 73 Temalar
- 73 Kilit ekranı ve güvenlik
- 74 Gizlilik
- 74 Erişilebilirlik

- 75 Hesaplar
- 76 Yedekle ve sıfırla
- 76 Dil ve giriş
- 77 Pil
- 77 Hafıza
- 78 Tarih ve saat
- 78 Cep Telefonu Kullanım Kılavuzu
- 78 Cihaz hakkında

Ek

- 79 Sorun giderme

Temel hususlar

İlk önce beni oku

Lütfen güvenilir ve doğru kullandığınızdan emin olmak için cihazı kullanmadan önce bu kılavuzu okuyun.

- Açıklamalar cihazın varsayılan ayarlarına göredir.
- Bazı içerikler bölgenize, servis sağlayıcınıza, model özelliklerinize veya cihazın yazılımına bağlı olarak cihazınızda farklı olabilir.
- Yüksek CPU ve RAM kullanımı gerektiren içerik (yüksek kalitede içerik) cihazın genel performansını etkileyecektir. İçerik ile ilgili uygulamalar cihazın teknik özelliklerine ve kullanıldığı ortama bağlı olarak doğru çalışmayabilir.
- Samsung, Samsung dışındaki sağlayıcılar tarafından tedarik edilen uygulamalar ile sebep olunan performans sorunlarından sorumlu değildir.
- Samsung, düzenlenen kayıt ayarları ya da değiştirilen işletim sistemi yazılımının sebep olduğu performans sorunları veya uyumsuzluklardan sorumlu değildir. İşletim sistemini özelleştirmeye çalışmak, cihazınızın veya uygulamalarınızın yanlış çalışmasına sebep olabilir.
- Bu cihaz ile birlikte verilen yazılım, ses kaynakları, duvar kağıtları, görüntüler ve diğer medyalar sınırlı kullanım için lisanslanmıştır. Bu malzemelerin ticari veya diğer amaçlarla alınması ve kullanımı, telif hakkı kanunlarının ihlali anlamına gelmektedir. Kullanıcılar medyaların yasa dışı kullanımından tamamen kendileri sorumludur.
- Veri planınıza bağlı olarak mesajlaşma, yükleme ve indirme, otomatik senkronizasyon veya konum hizmetlerinin kullanılması gibi veri hizmetleri için ek masraflar da ödemeniz gerekebilir. Büyük veri transferleri için Wi-Fi kullanılması önerilmektedir.
- Cihaz ile gelen varsayılan uygulamalar güncellenebilir ve önceden bildirilmeden destek kesilebilir. Cihaz ile birlikte verilen bir uygulama hakkında sormak istedikleriniz varsa, bir Samsung Servis Merkezi ile iletişime geçin. Kullanıcının yüklediği uygulamalar için, servis sağlayıcıları ile iletişime geçin.
- Cihazın işletim sistemini değiştirmek veya yazılımları izinsiz bir kaynaktan yüklemek, cihazın arızalanmasına ve veri bozulmasına veya veri kaybına sebep olabilir. Bu eylemler Samsung lisans sözleşmenizi ihlal eder ve garantinizi hükümsüz kılar.
- Bu cihaz Türkiye altyapısına uygundur.

Talimat simgeleri



Uyarı: Kendinizin veya diğer kişilerin yaralanmasına sebep olabilecek durumlar



İkaz: Cihazınıza veya diğer donanıma zarar verebilecek durumlar



Not: Notlar, kullanım ipuçları veya ek bilgiler

Paket içindekiler

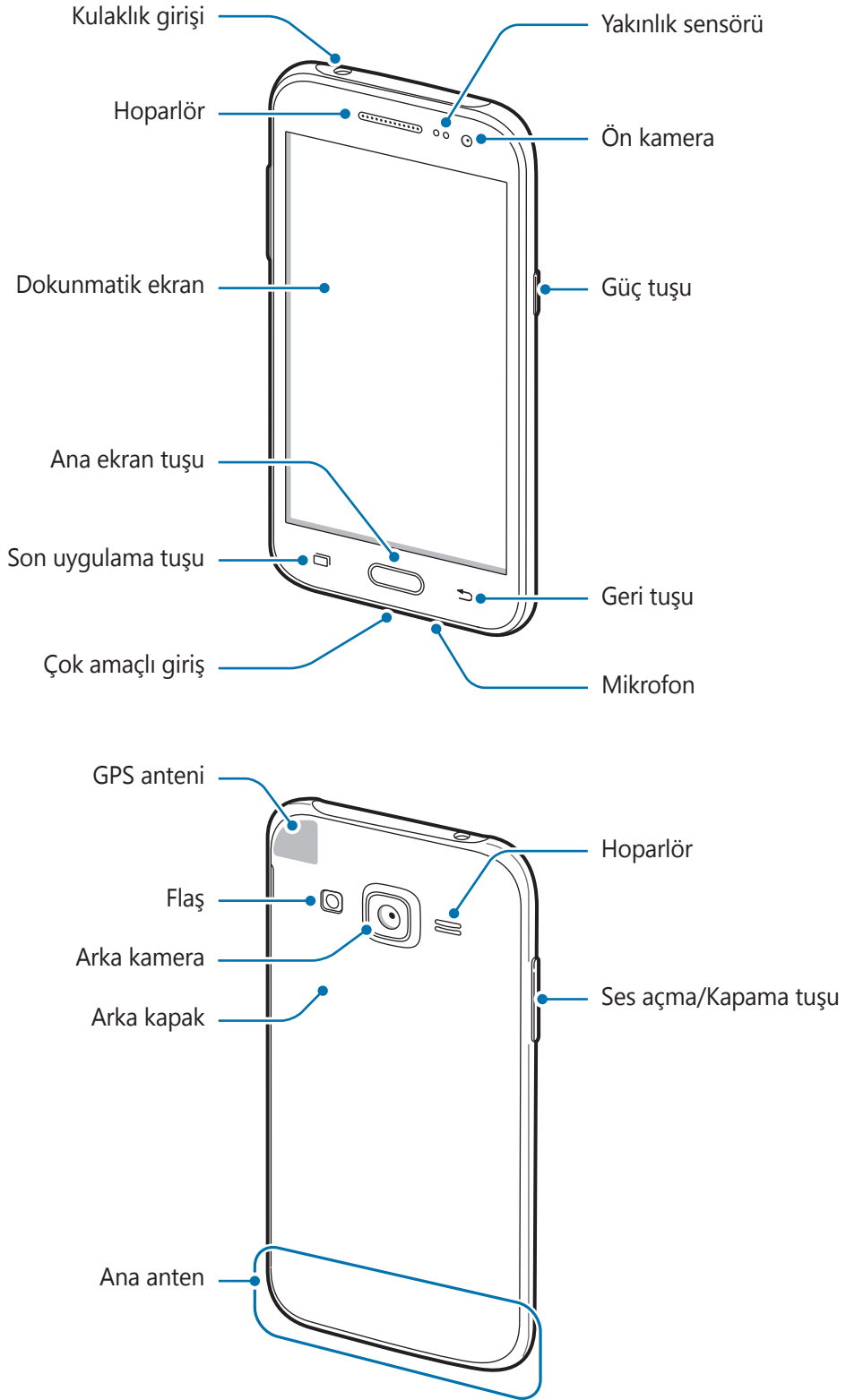
Ürün kutusunda aşağıdakilerin bulunup bulunmadığını kontrol edin:

- Cihaz
- Pil
- Hızlı Başlangıç Kılavuzu



- Cihaz ile birlikte verilen öğeler ve mevcut aksesuarlar bölgeye veya servis sağlayıcısına göre farklılık gösterebilir.
- Verilen öğeler sadece bu cihaz için tasarlanmıştır ve diğer cihazlar ile uyumlu olmayabilir.
- Görünüm ve teknik özellikler önceden haber verilmeden değiştirilebilir.
- Yerel Samsung bayinizden ek aksesuar satın alabilirsiniz. Satın almadan önce cihaz ile uyumlu olduklarından emin olun.
- Yalnızca Samsung tarafından onaylanan aksesuarları kullanın. Onaylanmamış aksesuarların kullanılması, performans sorunlarına veya garanti kapsamı dışında kalan arızalara neden olabilir.
- Tüm aksesuarların hazır bulunması tamamıyla, üretici firmaların yapacağı değişikliklere bağlıdır. Mevcut aksesuarlar hakkında ayrıntılı bilgi için Samsung web sitesine bakınız.






Cihaz yerleşimi





- Anten alanını elleriniz veya diğer subjeler ile kapatmayın. Bu, bağlantı sorunlarına sebep olabilir veya pili boşaltabilir.
- Samsung onaylı bir ekran koruyucu kullanmanız önerilir. Onaylı olmayan ekran koruyucular, sensörlerin hatalı şekilde çalışmasına neden olabilir.
- Dokunmatik ekranın su ile temas etmesine izin vermeyin. Dokunmatik ekran, nemli koşullarda veya suya maruz kaldığında bozulabilir.

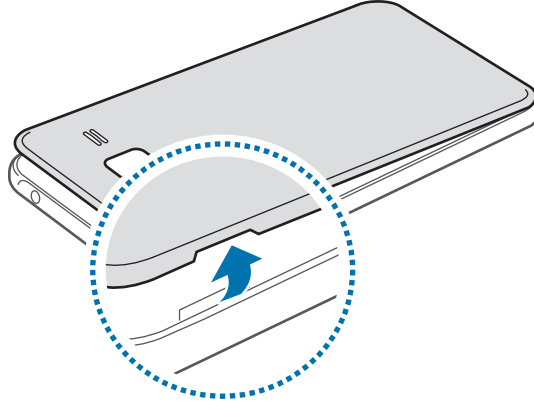
Tuşlar

Tuş	İşlev
 Güç tuşu	<ul style="list-style-type: none">• Cihazı açmak veya kapatmak için uzun basın.• Ekranı açmak veya kilitlemek için basın.
 Son uygulamalar	<ul style="list-style-type: none">• Son uygulamalar listesini açmak için dokunun.
 Anasayfa	<ul style="list-style-type: none">• Ekran kilitliyken ekranı açmak için basın.• Ana ekrana dönmek için basın.• Google'ı başlatmak için uzun basın.
 Geri	<ul style="list-style-type: none">• Önceki sayfaya dönmek için dokunun.• Mevcut ekranın ek seçeneklerine erişmek için uzun dokunun.
 Ses seviyesi	<ul style="list-style-type: none">• Cihaz ses seviyesini ayarlamak için basın.

Pil

Pili yerleştirme

1 Arka kapağı çıkarın.

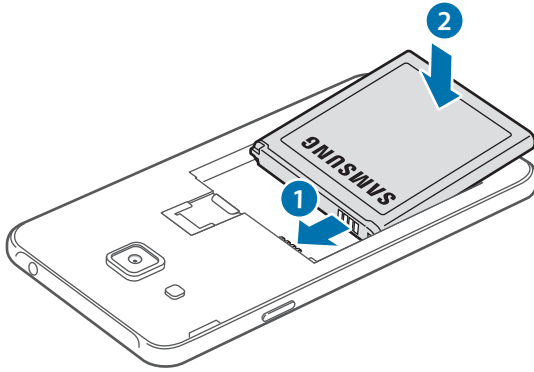


Arka kapağı çıkarırken tırnaklarınıza zarar vermemek için dikkat edin.

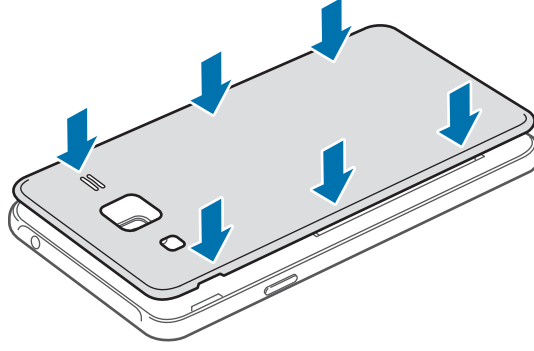


Arka kapağı aşırı bükmeyin veya eğmeyin. Bunu yapmanız kapağa hasar verebilir.

2 Pili, pilin altın renkli temas noktaları ile cihazın temas noktaları eşleşecek şekilde takın.



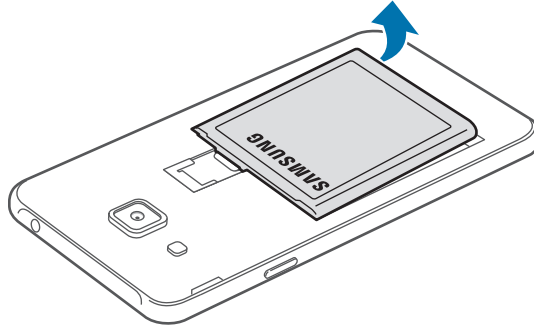
3 Arka kapağı tekrar takın.



Pili çıkarma

1 Arka kapağı çıkarın.

2 Pili çekerek çıkarın.



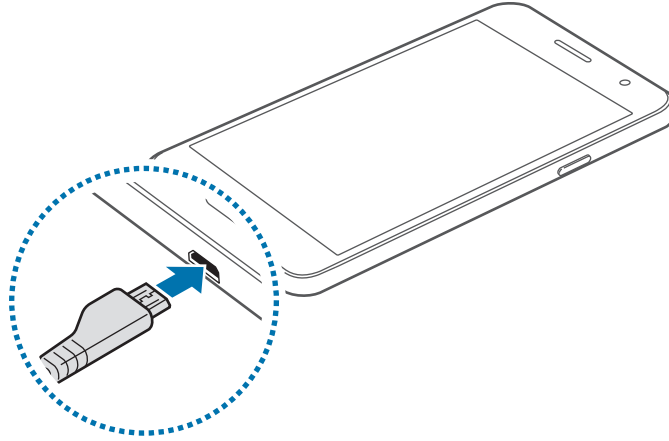
Pili şarj etme

İlk kez kullanmadan önce ya da uzun süre kullanılmadığında pili şarj edin.



Sadece Samsung tarafından onaylanan şarj cihazlarını, pilleri ve kabloları kullanın. Onaylanmayan şarj cihazları veya kablolar pilin patlamasına veya cihazın zarar görmesine sebep olabilir.

- 1 Şarj cihazının küçük ucunu cihazın çok amaçlı girişine takarken şarj aletinin büyük ucunu ise elektrik prizine takın.



Şarj cihazının yanlış takılması cihaza ciddi zarar verebilir. Yanlış kullanımın sebep olacağı herhangi bir hasar garanti kapsamında değildir.

- 2 Şarj tamamlandıktan sonra, cihazı şarj cihazından çıkarın. İlk olarak şarj cihazını cihazdan çıkarın ve ardından elektrik prizinden çıkarın.



Şarj cihazını çıkarmadan önce pili çıkarmayın. Bu, cihaza zarar verebilir.



Enerjiden tasarruf etmek için kullanmadığınızda şarj cihazını elektrik prizinden çıkarın. Şarj cihazında güç anahtarı yoktur, dolayısıyla elektriği boşa harcamamak için kullanmadığınızda şarj cihazını elektrik prizinden çıkarmanız gereklidir. Şarj cihazı elektrik prizine yakın durmalı ve şarj sırasında kolay erişilmelidir.

Kalan şarj süresinin görüntülenmesi

Şarj işlemi esnasında Ana ekranı açın ve **Uygulamalar** → **Ayarlar** → **Pil** üzerine dokununuz.



Gerçek şarj süresi cihazın durumuna ve şarj koşullarına bağlı olarak değişebilir. Cihazı çok soğuk veya çok sıcak koşullarda şarj ederken kalan şarj süresi görüntülenemeyebilir.

Pil tüketimini azaltma

Cihazınız pil gücünü muhafaza etmenize yardım edecek çeşitli seçenekler sunar.

- Akıllı yöneticiyi kullanarak cihazı optimize edin.
- Cihazı kullanmadığınızda, Güç tuşuna basarak uyku moduna geçirin.
- Güç tasarrufu modunu etkinleştirin.
- Gereksiz uygulamaları kapatın.
- Kullanmadığınızda Bluetooth özelliğini devre dışı bırakın.
- Kullanmadığınızda Wi-Fi özelliğini devre dışı bırakın.
- Uygulamaların otomatik senkronizasyonunu devre dışı bırakın.
- Arka ışık süresini azaltın.
- Ekran parlaklığını azaltın.

Pil şarjı hakkında ipuçları ve tedbirler

- Pil gücü azaldığında, pil simgesi boş görünür.
- Eğer pil tamamen boşalırsa, şarj cihazı bağlandığında cihaz hemen açılmaz. Cihazı açmadan önce boşalan pilin birkaç dakika şarj olmasına izin verin.
- Eğer birden fazla uygulamayı, ağ uygulamalarını veya başka bir cihaza bağlanması gereken uygulamaları aynı anda kullanıyorsanız, pil hızlı bir şekilde boşalacaktır. Bir veri aktarımı sırasında ağ bağlantısının kesilmesini veya güç kaybını önlemek için pili tam şarj ettikten sonra daima bu uygulamaları kullanın.
- Şarj cihazı dışında bir bilgisayar gibi başka bir güç kaynağı kullanmak, düşük elektrik akımı nedeniyle daha yavaş bir şarja neden olabilir.

- Şarj sırasında cihaz kullanılabilir ancak bu durumda pilin tamamen şarj edilmesi daha uzun sürebilir.
- Eğer cihaz şarj olurken dengesiz güç kaynağı alırsa, dokunmatik ekran çalışmayabilir. Bu gerçekleşirse, şarj cihazını cihazdan çıkarın.
- Cihaz şarj edildiği sırada cihaz ve şarj cihazı ısınabilir. Bu durum normaldir ve cihazın kullanım ömrünü veya performansını etkilemez. Eğer pil normalden daha çok ısınırsa, şarj cihazı şarj işlemini durdurabilir.
- Cihaz düzgün şarj olmuyorsa, cihazınızı ve şarj cihazını herhangi bir Samsung Servis Merkezi'ne getirin.

Ultra güç tasarrufu modu

Cihazın pil gücünü uzatmak için bu modu kullanın. Ultra güç tasarrufu modunda, cihaz şunları yerine getirir:

- Mevcut uygulamaları sadece temel ve seçili uygulamalar ile sınırlandırır.
- Ekran kapandığında mobil veri bağlantısını devre dışı bırakır.
- Wi-Fi ve Bluetooth özelliklerini devre dışı bırakır.

Ana ekranda **Uygulamalar** → **Ayarlar** → **Pil** → **Ultra güç tasarrufu modu** üzerine dokunun ve ardından tuşunun üzerine dokunarak etkinleştirin.

Ultra güç tasarruf modunu devre dışı bırakmak için **DAHA FAZLA** → **Ultra güç tasarruf. dev. dışı brk** tuşunun üzerine dokunun.



Kalan kullanım süresi pil bitmeden önce kalan süreyi gösterir. Kalan kullanım süresi cihaz ayarlarınıza ve çalıştırma şartlarına bağlı olarak farklılık gösterebilir.

SIM veya USIM kartı

SIM veya USIM kartını takmak

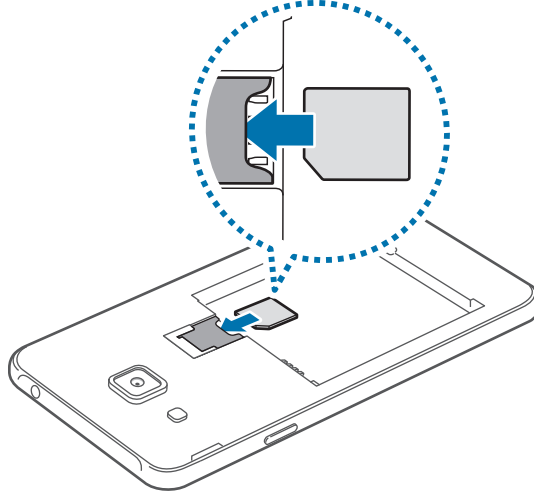
Cep telefonu servis sağlayıcısı tarafından verilen SIM veya USIM kartını takın.



- Sadece microSIM kartlar cihaz ile birlikte çalışır.
- Bazı LTE hizmetleri dosya türüne bağlı olarak kullanılamayabilir. Servis kullanılabilirliği hakkında ayrıntılı bilgi için servis sağlayıcınız ile iletişime geçin.

1 Arka kapağı ve pili çıkarın.

2 Altın renkli temas noktaları aşağı bakacak şekilde SIM veya USIM kartını yerleştirin.

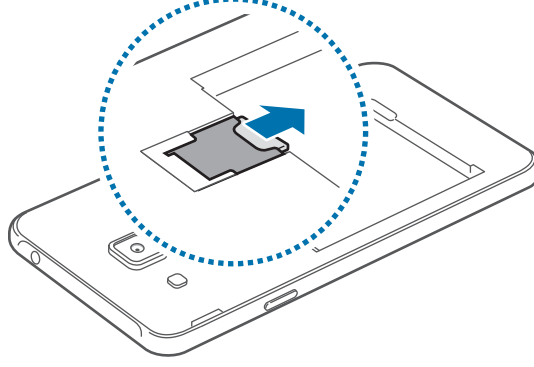


SIM veya USIM kartını kaybetmemek veya diğer kişilerin kullanmasını önlemek için dikkatli olun. Samsung, herhangi bir hasardan veya kaybolan ya da çalınan kartlara yönelik sorumluluk kabul etmemektedir.

3 Pili ve arka kapağı yerine takın.

SIM veya USIM kartını çıkartmak

- 1 Arka kapağı ve pili çıkarın.
- 2 SIM veya USIM kartını çıkarın.



Hafıza kartı

Bir hafıza kartı takma

Cihazınız en fazla 128 GB kapasiteye sahip hafıza kartlarını kabul eder. Hafıza kartı üreticisine ve türüne bağlı olarak, bazı hafıza kartları cihazınız ile uyumlu olmayabilir.

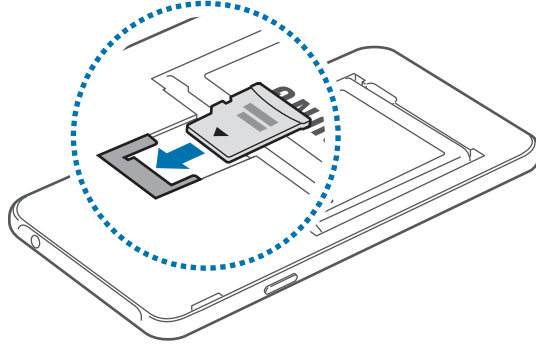


- Bazı hafıza kartları cihazınız ile tam uyumlu olmayabilir. Uyumsuz bir kart kullanılması, cihaza veya hafıza kartına zarar verebilir veya kartta saklanan verileri bozabilir.
- Hafıza kartının doğru tarafı yukarı gelecek şekilde takın.



- Cihaz hafıza kartları için FAT dosya sistemini desteklemektedir. Farklı bir dosya sisteminde biçimlendirilen bir kart takarsanız, cihaz hafıza kartını yeniden biçimlendirmenizi isteyecektir.
- Sık sık veri silme ve yazma işlemi yapmak hafıza kartlarının kullanım ömrünü kısaltır.
- Cihaza bir hafıza kartı taktığınızda, **Dosyalarım** → **SD kart** klasöründe hafıza kartının dosya dizini görünür.

- 1 Arka kapağı çıkarın.
- 2 Hafıza kartını, altın renkli temas noktaları aşağı bakacak şekilde yerleştirin.




- 3 Arka kapağı tekrar takın.

Hafıza kartını çıkarma

Hafıza kartını çıkarmadan önce, güvenli şekilde çıkarmak için devre dışı bırakın.

Ana ekranda, **Uygulamalar** → **Ayarlar** → **Hafıza** → **SD kartı çıkartın** üzerine dokununuz.

- 1 Arka kapağı çıkarın.
- 2 Hafıza kartını çekerek çıkarın.
- 3 Arka kapağı tekrar takın.

 Cihaz aktarım yaparken veya bilgilere erişirken hafıza kartını çıkarmayın. Bunu yapmanız verileri kaybetmenize veya verilerin bozulmasına ya da hafıza kartının veya cihazın zarar görmesine sebep olabilir. Samsung, veri kaybı da dahil olmak üzere hasar gören hafıza kartlarının yanlış kullanılmasından dolayı oluşabilecek kayıplardan sorumlu değildir.

Hafıza kartını biçimlendirme

Bir bilgisayarda biçimlendirilen bir hafıza kartı cihaz ile uyumlu olmayabilir. Hafıza kartını cihazınızda biçimlendirin.

Ana ekranda, **Uygulamalar** → **Ayarlar** → **Hafıza** → **SD kartı biçimlendir** → **SD KARTI BİÇİMLENDİR** → **TÜMÜNÜ SİL** üzerine dokununuz.



Hafıza kartını biçimlendirmeden önce, hafıza kartında kayıtlı bütün önemli verilerin yedeklerini almayı unutmayın. Üreticinin garantisi, kullanıcının eylemleri sonucu veri kaybedilmesini kapsamamaktadır.

Cihazı açma ve kapama

Cihazı açmak için Güç tuşuna birkaç saniye uzun basın.

Cihazı ilk kez açtığınızda veya bir veri sıfırlama işlemi gerçekleştirdikten sonra, cihazınızı ayarlamak için ekranda verilen talimatları izleyin.

Cihazı kapatmak için Güç tuşuna uzun basın ve ardından **Kapat** üzerine dokununuz.



- Eğer cihazınız donmuşsa ve cevap vermiyorsa, yeniden başlatmak için Güç tuşuna 7 saniyeden uzun basın.
- Uçak ve hastane gibi kablosuz cihazların kullanımının kısıtlı olduğu alanlarda yetkili personelin verdiği talimatları ve yazılı uyarıları takip edin.

Dokunmatik ekran



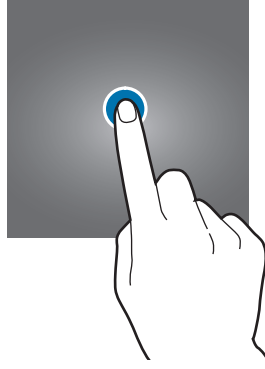
- Dokunmatik ekranın diğer elektrikli cihazlarla temas etmesine izin vermeyin. Elektrostatik deşarjlar, dokunmatik ekranın bozulmasına sebep olabilir.
- Dokunmatik ekrana zarar vermemek için keskin subjeler ile dokunmayın veya parmak uçlarınız ile aşırı basınç uygulamayın.



- Cihaz, ekranın kenarlarına yakın olan ve dokunmatik giriş alanının dışında kalan dokunmatik girişleri algılamayabilir.
- Dokunmatik ekranı uzun süre boşa bırakmanız kalıntı görüntü (ekran yanması) veya gölge görüntü oluşmasına sebep olabilir. Cihazı kullanmadığınızda dokunmatik ekranı kapatın.
- Dokunmatik ekranı kullandığınızda, parmaklarınızı kullanmanız önerilir.

Dokunma

Bir uygulamayı açmak, bir menü öğesini seçmek, ekran üstü tuşa basmak veya ekran üstü klavyeyi kullanarak bir karakter girmek için parmağınızla dokununuz.



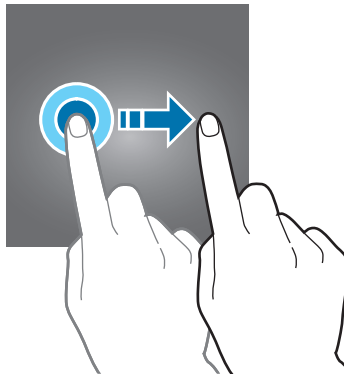
Uzun dokunma

Mevcut seçeneklere ulaşmak için bir öğeye veya ekrana 2 saniyeden daha uzun süre dokununuz.



Sürükleme

Bir öğeyi taşımak için uzun dokununuz ve hedef konuma sürükleyiniz.



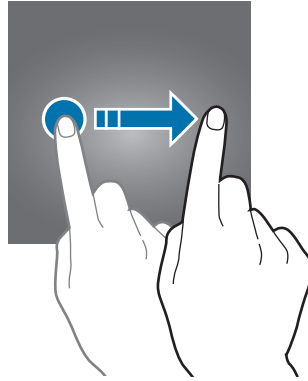
Çift dokunma

Yakınlaştırmak için bir web sayfasına veya görüntüye iki kez dokunun. Geri dönmek için tekrar iki kez dokunun.



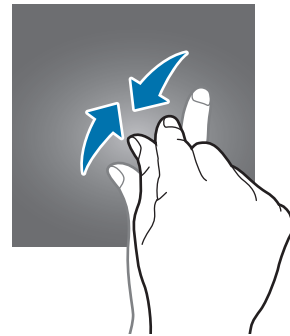
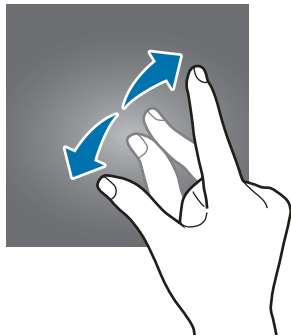
Kaydırma

Ana ekranda veya uygulamalar ekranında diğer panelleri görmek için sola veya sağa kaydırın. Bir web sayfasında veya kişiler gibi bir öge listesini kaydırmak için yukarı veya aşağı kaydırın.



Parmaklarınızı açma ve birleştirme

Bir kısmını yakınlaştırmak için bir web sayfasının, haritanın veya görüntünün üzerine iki parmağınızı yerleştirip birbirinden ayırın. Uzaklaştırmak için parmaklarınızı birleştirin.



Ana ekran

Ana ekran

Ana ekran cihazın tüm özelliklerine erişebileceğiniz başlangıç noktasıdır. Widget'ları, uygulama kısayollarını ve daha fazlasını gösterir.

Diğer panelleri görüntülemek için sola veya sağa kaydırın.



Ana ekran seçenekleri

Ana ekranda mevcut seçeneklere erişmek için, boş bir alana uzun dokununuz veya parmaklarınızı ekranda kısıtın. Ana ekran panelleri ekleyerek, silerek veya yeniden düzenleyerek Ana ekranı özelleştirin. Aynı zamanda Ana ekran duvar kağıdını ayarlayabilir, Ana ekrana widget'lar ekleyebilir ve daha fazlasını yapabilirsiniz.

- **Duvar kağıtları:** Ana ekran ve kilit ekranı için duvar kağıdı ayarlarını değiştirin.
- **Widget'lar:** Ana ekrana widget ekleyin. Widget'lar Ana ekranınıza bilgi ve güvenilir erişim sağlamak için belirli uygulama işlevlerini başlatan küçük uygulamalardır.
- **Temalar:** Cihazın temasını değiştirin. Arayüzdeki renkler, simgeler ve duvar kağıdı gibi görsel öğeler seçilen temaya göre değişir.



Öğeleri ekleme

Uygulamalar ekranında bir uygulamaya veya bir klasöre uzun dokununuz ve ardından bunu Ana ekrana sürükleyin.

Widget'ları eklemek için ana ekranda boş bir alana uzun dokununuz, **Widget'lar** üzerine dokununuz, bir widget üzerine uzun dokununuz ve ardından Ana ekrana sürükleyin.

Bir ögeyi taşıma ve kaldırma

Ana ekranda bir ögeye uzun dokunun ve ardından yeni bir konuma sürükleyin.

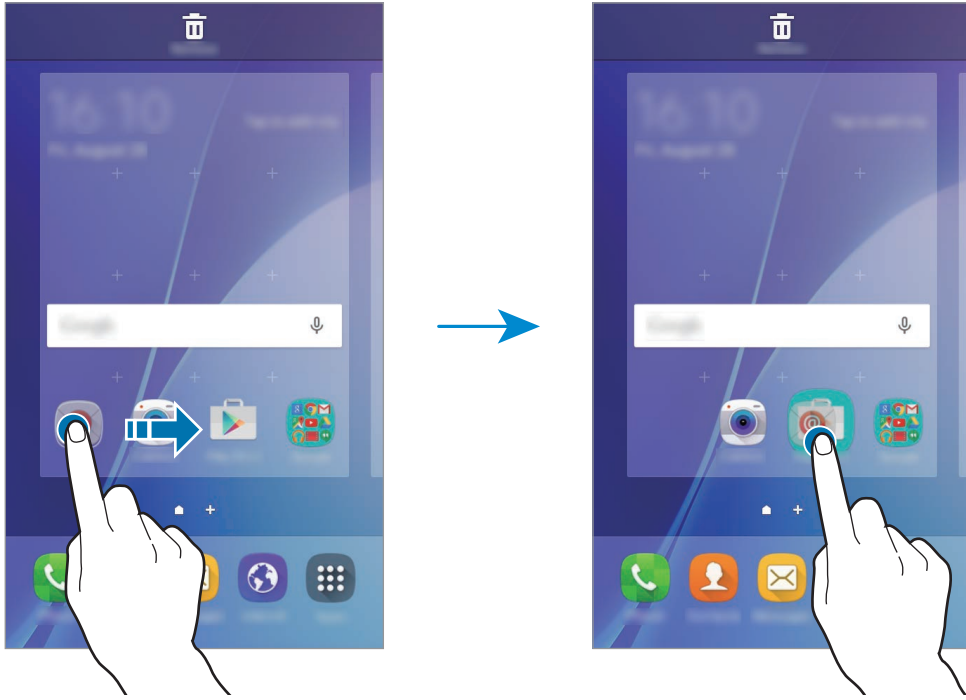
Ögeyi başka bir panele taşımak için ögeyi ekranın yanına sürükleyin.

Sık kullanılan uygulamaları Ana ekranın altında kısayollar alanına da taşıyabilirsiniz.

Bir ögeyi kaldırmak için ögeye uzun dokunun. Ardından, ekranın en üstündeki **Kaldır** ögesine sürükleyin.

Klasör oluşturma

- 1 Ana ekranda bir uygulamaya uzun dokunun, daha sonra başka bir uygulama üzerine sürükleyin.
- 2 Uygulamaların çevresinde klasör çerçevesi belirince uygulamaya son verin. Seçilen uygulamaları içeren yeni bir klasör açılacak.



- 3 **Klasör adını girin.** üzerine dokunun ve bir klasör adı girin.

Klasör rengini değiştirmek için,  üzerine dokunun.

Bir klasöre daha fazla uygulama eklemek için başka bir uygulamaya uzun dokunun ve ardından uygulamayı klasöre sürükleyin.

Panelleri yönetme

Ana ekranda, bir panel eklemek, taşımak veya çıkarmak için boş bir alana uzun dokunun.

Bir panel eklemek için sola doğru kaydırın ve ardından **+** üzerine dokunun.

Bir paneli taşımak için bir panel önizlemesine uzun dokunun ve ardından bunu yeni bir konuma sürükleyin.

Bir paneli kaldırmak için bir panel önizlemesine uzun dokunun ve ardından bunu ekranın en üstünde **Kaldır** üzerine sürükleyin.

Bir paneli Ana ekrana ayarlamak için **🏠** üzerine dokunun.

Uygulamalar ekranı

Uygulamalar ekranında yeni kurulan uygulamalar da dahil olmak üzere tüm uygulamalar için simgeler gösterilmektedir.

Ana ekranda, **Uygulamalar** üzerine dokunun uygulamalar ekranını açın. Diğer panelleri görüntülemek için sola veya sağa kaydırın.

Öğeleri taşıma



Bu özellik bölgeye veya servis sağlayıcısına bağlı olarak kullanılamayabilir.

Uygulamalar ekranında, **DÜZENLE** üzerine dokunun. Bir öğeye uzun dokunun ve öğeyi yeni bir yere sürükleyin.

Öğeyi başka bir panele taşımak için öğeyi ekranın yanına sürükleyin.

Klasör oluşturma

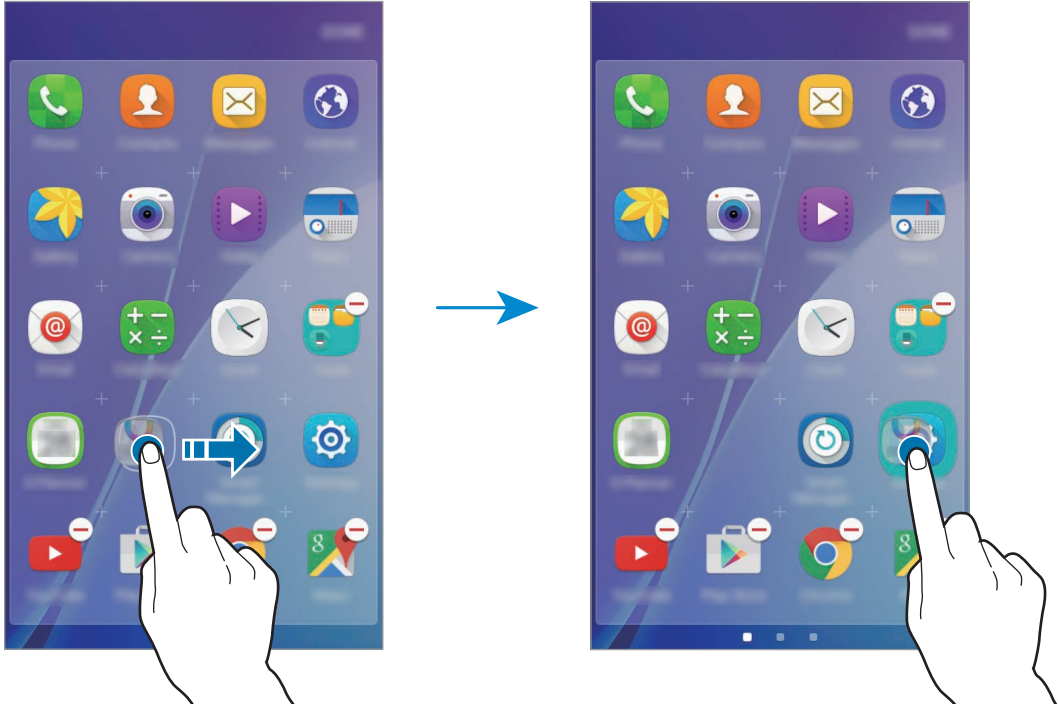



Bu özellik bölgeye veya servis sağlayıcısına bağlı olarak kullanılamayabilir.

1 Uygulamalar ekranında, **DÜZENLE** üzerine dokunun.

2 Bir uygulamaya uzun dokunun ve ardından başka bir uygulama üzerine sürükleyin.

- 3 Uygulamaların çevresinde klasör çerçevesi belirince uygulamaya son verin.
Seçilen uygulamaları içeren yeni bir klasör açılacak.



- 4 **Klasör adını girin.** üzerine dokunun ve bir klasör adı girin.
Klasör rengini değiştirmek için,  üzerine dokunun.

Bir klasöre daha fazla uygulama eklemek için başka bir uygulamaya uzun dokununuz ve ardından uygulamayı klasöre sürükleyin.

Gösterge simgeleri

Gösterge simgeleri ekranın en üstündeki durum çubuğunda görünür. Aşağıdaki tabloda listelenen simgeler en genel olanlardır.



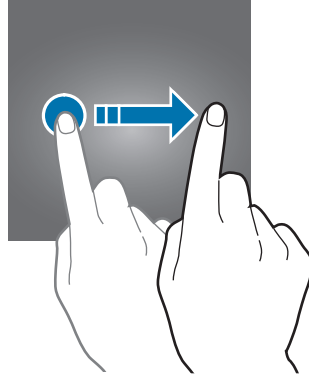
Bazı uygulamalarda durum çubuğu ekranın en üstünde görünmeyebilir. Durum çubuğunu görüntülemek için ekranın en üstünden aşağı doğru sürükleyin.

Simge	Anlamı
	Sinyal yok
	Sinyal kuvveti
	Dolaşım (normal servis alanının dışında)
	GPRS şebekesine bağlı
	EDGE şebekesine bağlı
	UMTS şebekesine bağlı
	HSDPA şebekesine bağlı
	HSPA+ şebekesine bağlı
	LTE şebekesine bağlı
	Wi-Fi bağlı
	Bluetooth özelliği etkinleştirildi
	GPS etkinleştirildi
	Arama devam ediyor
	Cevapsız arama
	Yeni metin veya multimedya mesajı
	Alarm etkinleştirildi
	Sessiz modu etkinleştirildi
	Titreşim modu etkinleştirildi
	Uçuş modu etkinleştirildi
	Hata oluştu veya dikkat gerekiyor
	Pil gücü seviyesi

Ekranı kilitle

Güç tuşuna basmanız ekranı kapatır ve kilitleyebilir. Ayrıca, cihaz belli bir süre kullanılmadığında ekran kapanır ve otomatik olarak kilitleyebilir.

Ekran kilidini açmak için Güç tuşuna veya Ana ekran tuşuna basarak herhangi bir yönde kaydırın.



Diğer kişilerin kişisel bilgilerinize erişmesini önlemek için ekranı kilitleme şeklinizi değiştirebilirsiniz.

Uygulamalar ekranında, **Ayarlar** → **Kilit ekranı ve güvenlik** → **Ekran kilidi türü** üzerine dokunun ve ardından bir ekran kilitleme yöntemi seçin. Cihazın kilidini açmak için bir kilit açma kodu gereklidir.



Eğer kilit açma kodunu unutursanız, cihazı bir Samsung Servis Merkezine götürerek sıfırlatın.

Desen

Dört veya daha fazla noktayı birleřtirerek bir desen çizin ve ardından dođrulamak için deseni tekrar çizin. Deseni unutursanız, ekran kilidini açmak için yedek bir PIN ayarlayın.

PIN

Bir PIN sadece sayılardan oluşmaktadır. En az dört sayı girin ve ardından dođrulamak için PIN'i tekrar girin.

Şifre

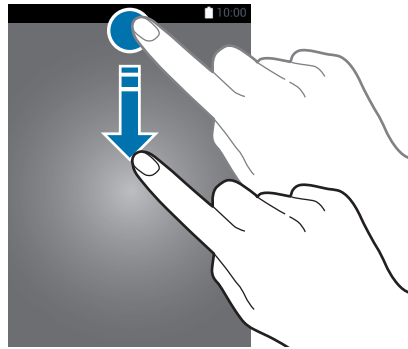
Bir şifre karakterlerden ve sayılardan oluşmaktadır. Sayı ve semboller de dahil olmak üzere en az dört karakter girin ve ardından dođrulamak için şifreyi tekrar girin.

Bildirim paneli

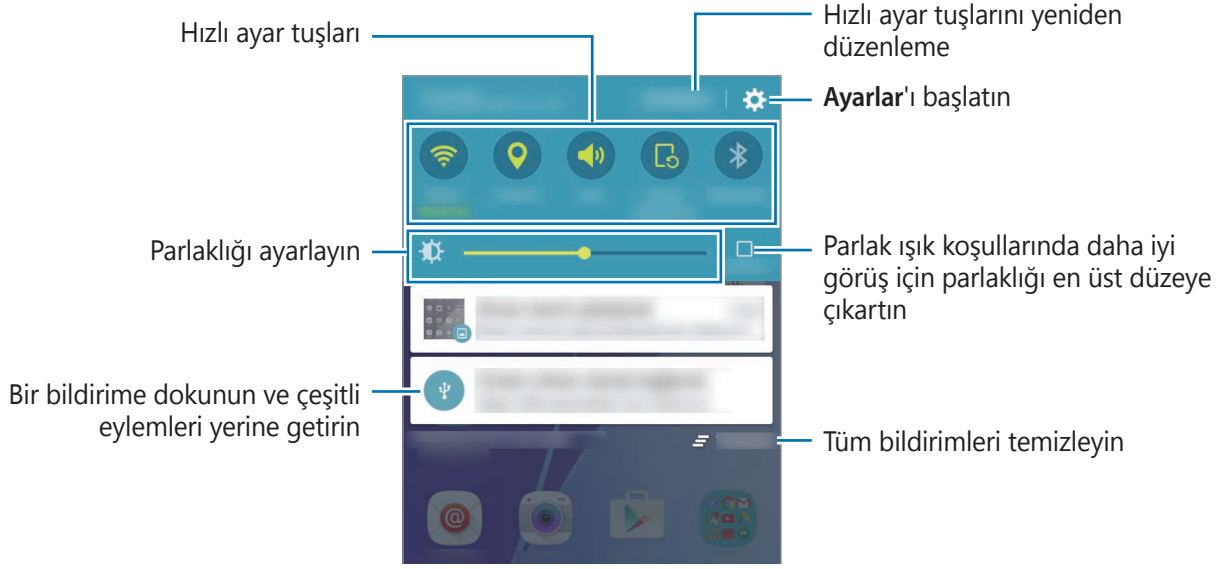
Bildirim panelini kullanma

Mesajlar veya cevapsız aramalar gibi yeni bildirimleri aldığınızda, gösterge simgeleri durum çubuğunda görünür. Simgeler hakkında ayrıntılı bilgileri görmek için bildirim panelini açın ve detayları görüntüleyin.

Bildirim panelini açmak için durum çubuğunu aşağı dođru sürükleyin. Bildirim panelini kapatmak için parmağınızı ekranda aşağıdan yukarı dođru kaydırın.



Bildirim panelinde aşağıdaki işlevleri kullanabilirsiniz.



Hızlı ayar tuşlarını kullanma

Bazı özellikleri etkinleştirmek için hızlı ayar tuşlarına dokununuz. Daha çok tuş görüntülemek için bu alanda parmağınızı sola veya sağa kaydırınız. Bir tuşa uzun basarsanız daha ayrıntılı ayarları görüntüleyebilirsiniz.

Tuşları yeniden düzenlemek için, **DÜZENLE**'nin üzerine dokununuz, bir tuşa uzun basın ve ardından başka bir konuma sürükleyin.

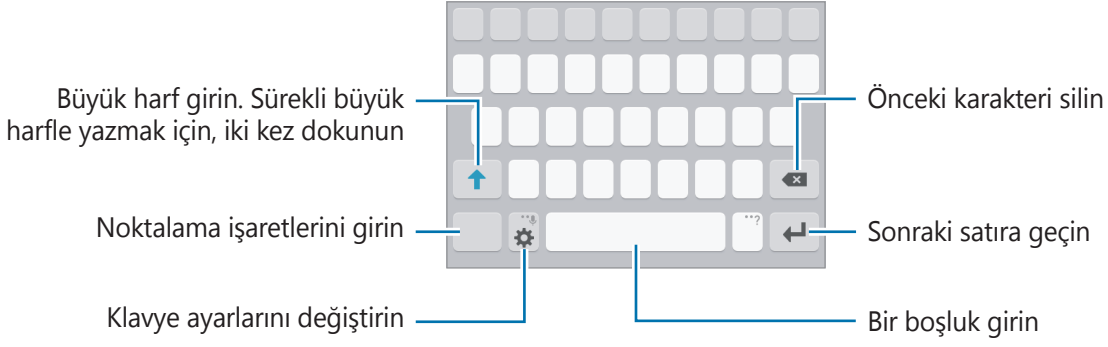
Metin girme

Klavye düzeni

Mesaj göndermek, not oluşturmak ve daha fazlası için metin gireceğiniz zaman otomatik olarak bir klavye belirir.



Metin girişi bazı dillerde desteklenmemektedir. Metin girmek için giriş dilini desteklenen dillerden birine ayarlamamız gerekir.



Giriş dilini değiştirme

⚙️ → **Giriş dilleri ekle** üzerine dokununuz ve ardından kullanacağınız dilleri seçin. Eğer iki veya daha fazla dil seçtiğinizde, boşluk tuşunu sola veya sağa kaydırarak giriş dillerini değiştirebilirsiniz.

Klavye yerleşimini değiştirme

⚙️ üzerine dokununuz, **Giriş dilleri** kısmında bir dil seçin ve ardından kullanmak için bir klavye düzeni seçin.

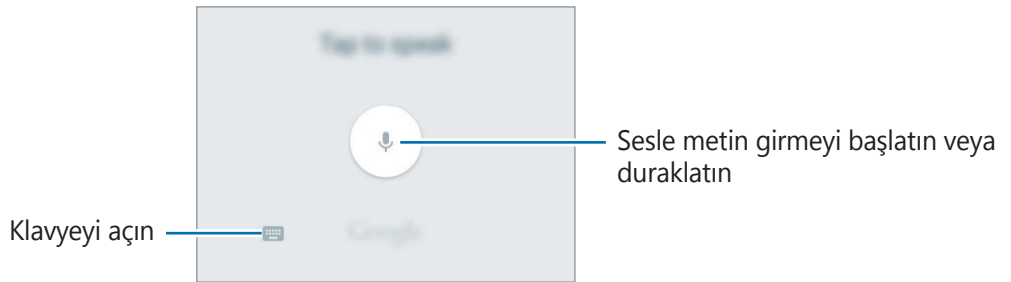


3x4 klavye, bir tuşta üç veya dört karakter vardır. Bir karakter girmek için istenen karakter gelene kadar ilgili tuşun üzerine sürekli olarak dokununuz.

Ek klavye işlevleri



Çeşitli işlevleri kullanmak için ⚙️ üzerine uzun dokununuz. Kullandığınız son işleve bağlı olarak ⚙️ simgesinin yerine diğer simgeler görünebilir.

- 🗣️ : Metni sesle girin.



- 😊 : İfade girin.
- ⚙️ : Klavye ayarlarını değiştirin.

Kopyalama ve yapıştırma

- 1 Metnin üzerine uzun dokunun.
- 2 İstedığınız metni seçmek için  veya  ögesini sürükleyin veya tüm metni seçmek için **Hepsini seç** üzerine dokunun.
- 3 **Kopyala** veya **Kes** üzerine dokunun.
- 4 Metnin ekleneceği yere uzun dokunun ve **Yapıştır** üzerine dokunun.

Ekran görüntüsü yakalama

Cihazı kullanırken bir ekran görüntüsü yakalayın.


Ana ekran tuşuna ve Güç tuşuna aynı anda uzun basın. Yakalanan görüntüleri **Galeri**'de görüntüleyebilirsiniz.




Bazı uygulamaları ve özellikleri kullanırken ekran görüntüsü yakalamak mümkün değildir.

Uygulamaları açma

Ana ekranda veya uygulamalar ekranında, bir uygulama açmak için bir uygulama simgesini seçin.

Son kullanılan uygulamalar listesinden bir uygulama açmak için  üzerine dokunun ve açacağınız uygulamanın penceresini seçin.

Bir uygulamayı kapatma

 üzerine dokunun ve son olarak kullanılan uygulama penceresini sola veya sağa sürükleyerek kapatın. Çalışan tüm uygulamaları kapatmak için **TÜMÜNÜ KAPAT** üzerine dokunun.

Cihaz ve veri yönetimi

Önceki cihazınızdan verileri aktarma

Samsung Smart Switch ile önceki cihazdaki verileri yeni bir cihaza aktarabilirsiniz.

Samsung Smart Switch'in aşağıdaki versiyonları mevcuttur.

- Mobil versiyon: Mobil cihazlar arasında veri transferi. Uygulamayı **Galaxy Apps** veya **Play Store**'dan indirebilirsiniz.
- Bilgisayar versiyonu: Cihazınız ve bilgisayar arasında veri transferi. Uygulamayı www.samsung.com/smartswitch'dan indirebilirsiniz.



- Samsung Smart Switch bazı cihazlarda veya bilgisayarlarda desteklenmez.
- Sınırlamalar geçerlidir. Detaylar için www.samsung.com/smartswitch adresini ziyaret edin. Samsung telif hakkını ciddiye alır. Sadece sahibi olduğunuz ya da aktarma hakkına sahip olduğunuz içeriği aktarın.

Önceki mobil cihazınızdan verileri aktarma

Verileri önceki cihazınızdan yeni cihazınıza aktarın.

Smart Switch'i **Galaxy Apps** veya **Play Store**'dan indirip kurun.

Smart Switch uygulamasını başlatın ve önceki cihazınızdan verileri aktarmak için ekran talimatlarına uyun.

Bilgisayardan veri aktarma

Önceki cihazınızdan bir bilgisayara verileri yedekleyin ve veriyi yeni cihazınıza aktarın.

- 1 Bilgisayarda Smart Switch'i indirmek için www.samsung.com/smartswitch adresini ziyaret edin.
- 2 Bilgisayarda, Smart Switch'i başlatın.



Önceki cihazınız Samsung değilse cihazın imalatçısı tarafından sağlanan programı kullanarak veriyi bir bilgisayara yedekleyin. Sonra beşinci adıma geçin.

- 3 Önceki cihazınızı USB kablosu kullanarak bir bilgisayara bağlayın.
- 4 Bilgisayarda, cihazdan veri yedeklemek için ekrandaki talimatları takip edin. Sonra önceki cihazınızın bilgisayar ile bağlantısını kesin.
- 5 Yeni cihazınızı USB kablosu kullanarak bir bilgisayara bağlayın.
- 6 Bilgisayarda, yeni cihazınıza veri aktarmak için ekrandaki talimatları takip edin.

Cihazı veri aktarımı için çıkartılabilir disk olarak kullanma

Ses, video, görüntü veya diğer dosya türlerini cihazdan bilgisayara veya tam tersine aktarın.



Dosyaları aktarırken USB kablosunun cihaz ile olan bağlantısını kesmeyin. Bunu yapmanız veri kaybına veya cihazın hasar görmesine sebep olabilir.



Bir USB hub ile bağlanmış cihazlar, doğru şekilde bağlanmayabilir. Cihazı doğrudan bilgisayarın USB girişine bağlayın.

- 1 Cihazı USB kablosu kullanarak bir bilgisayara bağlayın.
- 2 Bildirimler panelini açın ve ardından **Ortam cihazı olarak bağlandı** → **Ortam cihazı (MTP)** üzerine dokunun.
Bilgisayarınız Medya Aktarma Protokolünü (MTP) desteklemiyorsa ya da uygun bir sürücü kurulu değilse, **Kamera (PTP)** üzerine dokununuz.
- 3 Dosyaları, cihazınız ve bilgisayar arasında aktarın.

Cihazı gncelleme

Cihaz en son yazılıma gncellenebilir.

Kablosuz gncelleme

Cihaz, firmware over-the-air (FOTA) servisi ile dođrudan en son yazılıma gncellenebilir.

Uygulamalar ekranında, **Ayarlar** → **Cihaz hakkında** → **Yazılım gncelleřtirme** → **řimdi gncelle** zerine dokunun.



Mevcut gncellemeleri otomatik olarak kontrol etmek iin **Otomatik gncelleřtir** i etkinleřtirmek iin zerine dokunun. Sadece bir Wi-Fi bađlantısı etkinleřtirildiđinde gncellemeleri indirmek iin **Sadece Wi-Fi** tuřunu etkinleřtirmek iin zerine dokunun.

Smart Switch ile Gncelleme

Cihazı bir bilgisayara bađlayın ve cihazı en son yazılıma gncelleyin.

- 1 Bilgisayarda Smart Switch'i indirmek ve yklemek iin www.samsung.com/smartswitch adresini ziyaret edin.
- 2 Bilgisayarda, Smart Switch'i bařlatın.
- 3 Cihazı USB kablosu kullanarak bir bilgisayara bađlayın.
- 4 Bir yazılım gncellemesi mevcutsa cihazı gncellemek iin ekran talimatlarına uyun.



- Bilgisayarı kapatmayın veya cihaz gncellenirken USB kablosunun bađlantısını kesmeyin.
- Cihazı gncellerken, diđer medya cihazlarını bilgisayara bađlamayın. Bunu yapmanız gncelleme srecini blmenize neden olabilir. Gncellemeden nce, tm diđer medya cihazlarının bilgisayar ile bađlantısını kesin.

Verileri yedekleme veya geri yükleme

Kişisel bilgileri, uygulama verisini ve ayarları cihazınızda güvende tutun. Hassas bilgilerinizi yedek bir hesaba yedekleyebilir ve daha sonra erişebilirsiniz. Verileri yedeklemek veya geri yüklemek için Google hesabınıza giriş yapmanız gerekir. Ayrıntılı bilgi için [Hesaplar](#) kısmına bakın.

Bir Google hesabını kullanma

Uygulamalar ekranında, **Ayarlar** → **Yedekle ve sıfırla** üzerine dokunun, ardından **Verilerimi yedekle** tuşuna dokunarak etkinleştirin. **Hesabı yedekle** üzerine dokunun ve yedek hesap olarak bir hesap seçin.

Bir Google hesabı kullanarak veriyi geri yüklemeyi etkinleştirmek için, **Otomatik geri yükle** üzerine dokunun. Uygulamaları yeniden yüklediğinizde yedeklenen ayarlar ve veriler geri yüklenecektir.

Veri sıfırlama işlemi yapma

Cihazdaki tüm ayarları ve verileri siler. Fabrikada ayarlanan verileri sıfırlamadan önce, cihaza yüklenen tüm önemli verilerin yedeğini aldığınızdan emin olun. Ayrıntılı bilgi için [Verileri yedekleme veya geri yükleme](#) kısmına bakın.

Uygulamalar ekranında, **Ayarlar** → **Yedekle ve sıfırla** → **Fabrika ayarlarına sıfırla** → **CİHAZI SIFIRLA** → **TÜMÜNÜ SİL** üzerine dokunun. Cihaz otomatik olarak yeniden başlar.

Uygulamalar

Uygulamaları yükleme veya kaldırma

Galaxy Apps

Uygulamaları satın alın ve indirin. Samsung Galaxy cihazları için geliştirilen uygulamaları indirebilirsiniz.

Uygulamalar ekranında **Galaxy Apps** üzerine dokununuz.



Bu uygulama, bölgeye veya servis sağlayıcısına bağlı olarak kullanılamayabilir.

Uygulamaları yükleme

Uygulamalara kategoriye göre göz atın veya **BUL** üzerine dokunarak bir anahtar sözcüğü arayın.

Bir öğe hakkındaki bilgileri görüntülemek için o öğeyi seçin. Ücretsiz uygulamaları indirmek için **KUR** üzerine dokununuz. Fiyat uygulanacak uygulamaları satın almak ve indirmek için fiyata dokununuz ve ekranda verilen talimatları izleyin.



Otomatik güncelleme ayarlarını değiştirmek için ▼ → **Ayarlar** → **Uygulamaları otomatik güncelle** üzerine dokununuz ve ardından bir seçeneği seçin.

Play Store

Uygulamaları satın alın ve indirin.

Uygulamalar ekranında **Play Store** üzerine dokununuz.

Uygulamaları yükleme

Uygulamalara kategoriye göre göz atın veya arama alanına dokunarak bir anahtar sözcüğü arayın.


Bir öğe hakkındaki bilgileri görüntülemek için o öğeyi seçin. Ücretsiz uygulamaları indirmek için **YÜKLE** üzerine dokununuz. Fiyat uygulanacak uygulamaları satın almak ve indirmek için fiyata dokununuz ve ekranda verilen talimatları izleyin.



Otomatik güncelleme ayarlarını değiştirmek için ≡ → **Ayarlar** → **Uygulamaları otomatik güncelle** üzerine dokununuz ve ardından bir seçeneği seçin.

Uygulamaları yönetme

Uygulamaları kaldırma veya devre dışı bırakma

Uygulamalar ekranında, **DÜZENLE** üzerine dokunun. Devre dışı bırakabileceğiniz ya da kaldırabileceğiniz uygulamalarda  simgesi görünür. Bir uygulamayı seçin ve **DEVRE DIŞI BIRAK** ya da **KALDIR** üzerine dokunun. Alternatif olarak, uygulamalar ekranında, **Ayarlar** → **Uygulamalar** → **Uygulama yöneticisi** üzerine dokunun, bir uygulama seçin ve ardından **D. DIŞI BIRAK** ya da **KALDIR** üzerine dokunun.

- **DEVRE DIŞI BIRAK:** Seçilen ve cihazdan kaldırılamayan varsayılan uygulamaları devre dışı bırakın.
- **KALDIR:** İndirilen uygulamaları kaldırın.

Uygulamaları etkinleştirme


Uygulamalar ekranında, **Ayarlar** → **Uygulamalar** → **Uygulama yöneticisi** üzerine dokunun, **DEVRE DIŞI**'na gidin, bir uygulama seçin ve ardından **ETKİNLEŞTİR** üzerine dokunun.

Telefon

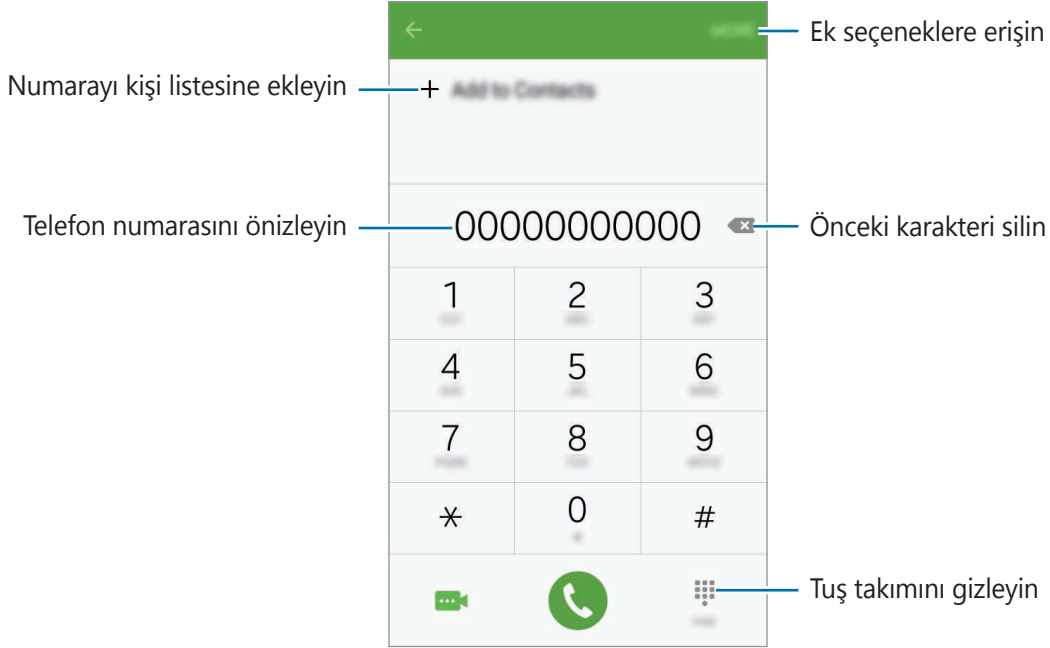
Tanıtım

Sesli ve görüntülü aramalar yapın veya bunları yanıtlayın.

Arama yapma

- 1 Uygulamalar ekranında **Telefon** üzerine dokunun.
- 2 Bir telefon numarası girin.
Ekranında tuş takımı belirmezse tuş takımını açmak için  üzerine dokunun.

- 3 Bir sesli arama yapmak için 📞 üzerine dokunun ya da bir görüntülü arama yapmak için 📞 üzerine dokunun.



Kilitli ekrandan arama yapma

Kilitli ekranda, 📞 ögesini büyük dairenin dışına sürükleyin.

Arama kayıtlarından veya kişi listelerinden arama yapma


KAYIT veya **KİŞİLER** üzerine dokunun ve ardından bir kişi veya telefon numarası üzerinde sağa doğru kaydırarak arama yapın.

Uluslararası arama yapma


- 1 Ekranda belirmezse tuş takımını açmak için 📞 üzerine dokunun.
- 2 + işareti görününceye kadar 0 üzerine uzun dokunun.
- 3 Ülke kodunu, alan kodunu ve telefon numarasını girin ve ardından 📞 üzerine dokunun.

Arama alma

Aramayı cevaplama

Bir arama geldiğinde,  öğesini büyük dairenin dışına sürükleyin.


Arama reddetme

Bir arama geldiğinde,  öğesini büyük dairenin dışına sürükleyin.

Gelen aramayı reddederken mesaj göndermek için mesaj reddetme çubuğunu yukarı sürükleyin.

Çeşitli ret mesajları yaratmak için, uygulamalar ekranını açın ve **Telefon** → **DAHA FAZLA** → **Ayarlar** → **Arama reddetme** → **Arama reddetme mesajları**, bir mesaj girin, ardından **+**'nin üzerine dokunun.


Cevapsız aramalar

Eğer bir aramayı cevaplamazsanız, durum çubuğunda  simgesi belirir. Bildirimler panelini açarak cevapsız aramalar listesini görüntüleyin. Alternatif olarak, uygulamalar ekranında, **Telefon** → **KAYIT** üzerine dokunarak cevapsız aramaları görüntüleyin.

Aramalar esnasındaki seçenekler




Bir sesli arama sırasında

Aşağıdaki eylemler yapılabilir:

- **BEKLET:** Bir aramayı bekletin. Beklemedeki aramayı almak için **ARAMAYI SÜRDÜR** üzerine dokununuz.
- **Arama ekle:** İkinci bir arama yapın.
- **Ekst ses dzy:** Ekstra ses seviyesini yükseltir.
- **Bluetooth:** Cihaza bağlı ise bir Bluetooth kulaklığa geçin.
- **Hoparlör:** Hoparlörü etkinleştirin veya devre dışı bırakın. Hoparlörü kullandığınızda, cihazın altındaki mikrofona konuşun ve cihazı kulaklarınızdan uzakta tutun.
- **Tuşlar / Gizle:** Tuş takımını açar ya da kapatır.
- **Sessiz:** Mikrofonu kapatır, böylece karşı taraf sizi duyamaz.
- **E-posta:** Bir e-posta gönderir.
- **Mesaj:** Bir mesaj gönderir.
- **İnternet:** Web sitelerine göz atar.
- **Kişiler:** Kişi listesini açar.
- **S Planlayıcı:** Takvimi açar.
- **Not:** Bir not oluşturur.
-  : Mevcut aramayı sonlandırır.

Bir video araması sırasında

Ekrana dokunarak aşağıdaki seçenekleri kullanın:

-  : Ön ve arka kamera arasında geçiş yapar.
-  : Mevcut aramayı sonlandırır.
-  : Mikrofonu kapatır, böylece karşı taraf sizi duyamaz.





Kişiler


Tanıtım

Yeni kişiler oluşturun veya cihazdaki kişileri yönetin.

Kişi ekleme

Kişileri manuel oluşturma

- 1 Uygulamalar ekranında **Kişiler** üzerine dokunun.
- 2  üzerine dokunun ve bir kayıt yeri seçin.
- 3 İletişim bilgisini girin.
 -  : Bir görüntü ekleyin.
 -  /  : Bir kişi alanını ekleyin veya silin.
- 4 **KAYDET** üzerine dokunun.

Bir telefon numarasını tuş takımını kullanarak rehber'e eklemek için, uygulamalar ekranını açın ve **Telefon** üzerine dokunun. Ekranında tuş takımı belirmezse tuş takımını açmak için 'nın üzerine dokunun. Numarayı girin ve **Rehber'e ekle** üzerine dokunun.

Bir telefon numarasını gelen aramalar ya da mesajlardan rehber'e eklemek için, uygulamalar ekranını açın ve **Telefon** → **KAYIT** → bir kişi üzerine dokunun.

Kişileri içeri aktarma

Depolama hizmetlerinden kişileri cihazınıza taşıma.

Uygulamalar ekranında, **Kişiler** → **DAHA FAZLA** → **Ayarlar** → İçer aktar/Dışa aktar **Kişileri İçer aktar/Dışa aktar** → **İÇERİ AKTAR**'ın üzerine dokunun ve İçer Aktar'ı seçin.






Kişi arama

Uygulamalar ekranında, **Kişiler** üzerine dokunun.

Aşağıdaki arama yöntemlerinden birini kullanın:

- Kişiler listesinde yukarı veya aşağı kaydırın.
- Kişiler listesinin en üstündeki arama alanına dokunun ve arama kriterini girin.

Bir kişi seçildiğinde, aşağıdaki eylemlerden birini yerine getirin:

-  : Favori kişilere ekleyin.
-  /  : Bir sesli veya görüntülü arama yapın.
-  : Bir mesaj yazın.
-  : Bir e-posta yazın.

Mesajlar

Tanıtım

Mesajları görüşmeye göre gönder ve görüntüle.

Mesaj gönderme



- Dolaşımında iken mesaj göndermek için ek ücret ödemeniz gerekebilir.
- Bu cihaz Türkçe karakterlerin tamamını ihtiva eden ETSI TS 123.038 V8.0.0 ve ETSI TS 123.040 V8.1.0 teknik özelliklerine uygundur.

1 Uygulamalar ekranında **Mesajlar** üzerine dokunun.

2  üzerine dokunun.

3 Alıcıları ekleyin ve bir mesaj girin.



4 Mesaj göndermek için **GÖNDR** üzerine dokunun.

Mesajları görüntüleme

Mesajlar kişi bazında mesaj dizininde gruplanır.



Dolaşımında iken mesaj almak için ek ücret ödemeniz gerekebilir.

1 Uygulamalar ekranında **Mesajlar** üzerine dokunun.

2 Mesajlar listesinde bir kişi seçin.

3 Görüşmenizi görüntüleyin.

İnternet

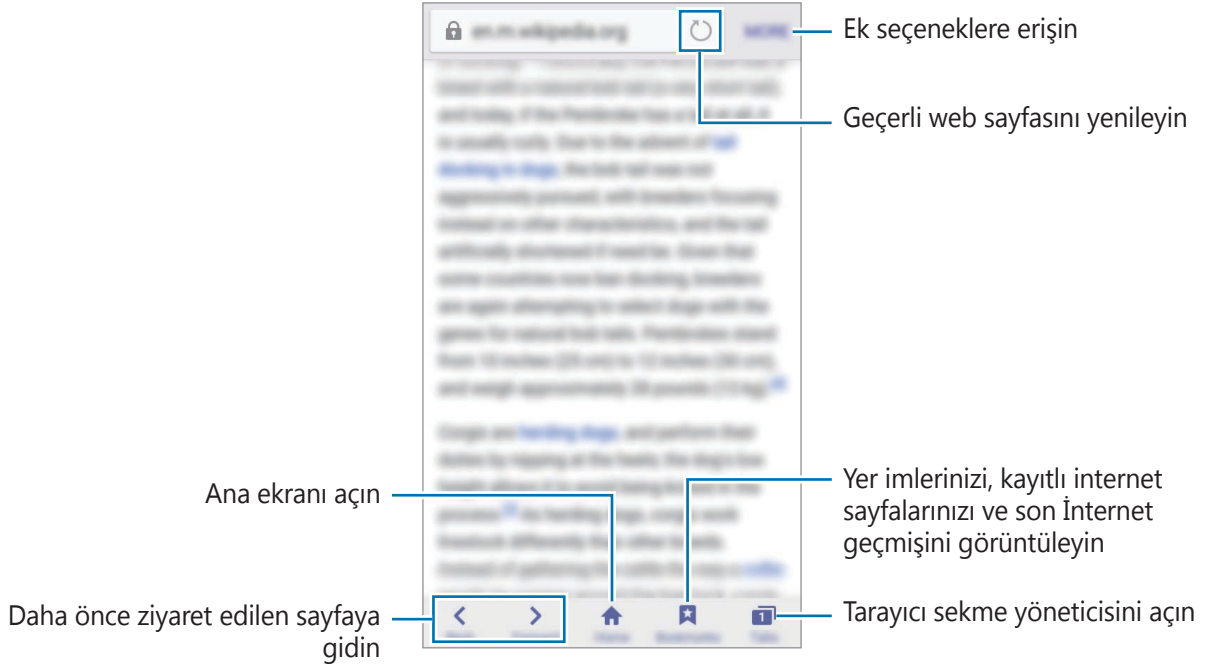
İnternette gezinerek bilgi arayın ve yer işaretlerinize ekleyerek kolaylıkla favori internet sayfalarınıza erişin.

1 Uygulamalar ekranında **İnternet** üzerine dokunun.

2 Adres alanına dokunun.

3 Web adresini veya bir anahtar sözcüğü girin ve ardından **Git** üzerine dokunun.

Araç çubuklarını görüntülemek için parmağınızı ekranda hafifçe aşağı doğru sürükleyin.



E-posta

E-posta hesaplarını ayarlama

Bir **E-posta**'yı ilk kez açarken bir e-posta hesabı oluşturun.

1 Uygulamalar ekranında **E-posta** üzerine dokunun.

2 E-posta adresini ve şifreyi girin ve ardından **İLERİ** üzerine dokunun.

Manuel olarak bir şirket e-posta hesabı kaydetmek için **MANUEL KURULUM** üzerine dokunun.


3 Kurulumu tamamlamak için ekrandaki talimatları uygulayın.

Başka bir e-posta hesabı oluşturmak için **DAHA FAZLA** → **Ayarlar** → **Hesap ekle** üzerine dokunun.

Birden fazla e-posta hesabınız varsa, bir tanesini varsayılan hesap olarak ayarlayabilirsiniz.

DAHA FAZLA → **Ayarlar** → **DAHA FAZLA** → **Varsayılan hesap ayarla**'nın üzerine dokunun.

E-posta gönderme

- 1 Bir e-posta oluşturmak için  üzerine dokununuz.
- 2 Alıcıları ekleyin ve e-posta metni girin.
- 3 E-posta göndermek için **GÖNDER** üzerine dokununuz.

E-posta okuma

E-postalar listesinde, okumak için bir e-posta üzerine dokununuz.

Kamera

Tanıtım

Çeşitli modları ve ayarları kullanarak fotoğraf ve video çekin.

Temel çekim



Fotoğraf veya video çekebilirsiniz. Fotoğraf veya videolarınızı **Galeri**'de görüntüleyin.

Uygulamalar ekranında **Kamera** üzerine dokununuz.

Kamera etiketi

- Diğer kişilerin fotoğraflarını veya videolarını izinlerini almadan çekmeyin.
- Kanunen yasaklanmış fotoğrafları veya videoları çekmeyin.
- Diğer kişilerin gizliliğini ihlal edebileceğiniz yerlerde fotoğraf veya video çekmeyin.

Fotoğraf veya video çekme

- 1 Kameranın odaklanacağı yerde önizleme ekranında görüntüye dokunun.
- 2  üzerine dokunarak bir fotoğraf çekin veya  üzerine dokunarak bir video çekin.
 - Yaklaştırmak için iki parmağınızı ekranda birbirinden ayırın, uzaklaştırmak için ise parmaklarınızı yakınlaştırın.




Önizleme ekranında çekim modları listesine girmek için sağa kaydırın. Ya da, çektiğiniz video ve fotoğrafları görüntülemek için sola kaydırın.



- Önizleme ekranı çekim modu ve hangi kameranın kullanıldığına göre değişebilir.
- Kamera kullanılmadığında otomatik olarak kapanır.
- Lensin temiz olduğundan emin olun. Aksi halde cihaz, yüksek çözünürlük gerektiren bazı modlarda doğru çalışmayabilir.
- Ön kamera, bir geniş açılı lense sahiptir. Küçük bozulmalar geniş açılı fotoğraflarda oluşabilir ve cihazın performans sorunu olduğunu göstermez.

Kilitli ekranda Kamerayı başlatma

Fotoğrafları hızlı bir şekilde çekmek için kilitli ekranda **Kamera** ögesini başlatın.

Kilitli ekranda,  ögesini büyük dairenin dışına sürükleyin.



- Bu özellik bölgeye veya servis sağlayıcısına bağlı olarak kullanılamayabilir.
- Bazı kamera özellikleri, güvenlik özellikleri etkin olduğu sırada **Kamera** kilitli ekrandan başlattığınız zaman kullanılamaz.

Otomatik mod


Otomatik mod kameranın çevredekileri değerlendirmesine olanak sağlar ve fotoğraf için ideal modu belirler.

Önizleme ekranında, **MOD** → **Otomatik** üzerine dokunun.

Pro Mod

Pozlama değeri ve ISO değeri gibi çeşitli çekim seçeneklerini manuel olarak ayarlayarak fotoğraflar çekin.

Önizleme ekranında, **MOD** → **Pro** üzerine dokunun. Seçenekleri belirleyin ve ayarları özelleştirin, ardından fotoğraf çekmek için 'nın üzerine dokunun.

- **WB** : Uygun bir beyaz dengesi seçin, böylece görüntülerde gerçeğe yakın renk aralığı elde edilir.
- **ISO** : Bir ISO değeri seçin. Bu, kameranın ışık hassaslığını kontrol eder. Düşük değerler durağan veya iyi aydınlatılmış subjeler içindir. Yüksek değerler hızlı hareket eden veya zayıf aydınlatılmış subjeler içindir. Ancak, yüksek ISO ayarları fotoğraflarda gürültü oluşturabilir.
-  : Pozlama değerini değiştirin. Bu, kamera sensörünün ne kadar ışığa gerek duyduğunu belirler. Düşük ışık koşulları için daha yüksek poz kullanın.

Panoramik

Dikey ve yatay olarak bir dizi fotoğraf çekin ve ardından geniş bir sahne oluşturmak için bunları birleştirin.

Önizleme ekranında, **MOD** → **Panoramik** üzerine dokunun.



Panorama modunu kullanarak en iyi çekimleri almak için aşağıdaki ipuçlarını izleyin:

- Kamerayı yavaşça bir yönde hareket ettirin.
- Görüntüyü kameranın vizöründe çerçeve içerisinde tutun.
- Boş gökyüzü veya düz bir duvar gibi belirsiz arka planların fotoğrafını çekmekten kaçınin.

Art arda çekim

Hareketli nesnelerin bir dizi fotoğrafını çekin.

Önizleme ekranında, **MOD** → **Art arda çekim** üzerine dokunun.


Sürekli olarak birkaç fotoğraf çekmek için 'a dokunun ve basılı tutun.

Güzel yüz

Aydınlık yüzlerin bulunduğu daha güzel fotoğraflar çekin.

Önizleme ekranında, **MOD** → **Güzel yüz** üzerine dokunun.

Ses ve çekim

Ses çıkararak bir fotoğraf çekin. Cihaz fotoğrafları  ile **Galeri**'de tanımlar.

Önizleme ekranında, **MOD** → **Ses ve çekim** üzerine dokunun.


Spor

Hızlı hareket eden nesnelerin fotoğrafını çekin.

Önizleme ekranında, **MOD** → **Spor** üzerine dokunun.

Selfie


Ön kamera ile otoportrelerinizi çekin.

1 Önizleme ekranında otoportreler için ön kameraya geçmek üzere  üzerine dokununuz.

2 **MOD** → **Selfie** üzerine dokununuz.

3 Ön kamera merceğine bakın.

4 Cihaz yüzünüzü algıladığında, kendi fotoğrafınızı çekmek için ekrana dokununuz.

Avuç içini kullanarak fotoğraf çekmek için  üzerine dokununuz ve sonra **Hareket kontrolü** tuşuna aktif etmek için dokununuz. Avuç içinizi ön kameraya gösteriniz. Cihaz avuç içinizi algıladıktan sonra birkaç saniye içinde fotoğraf çekecektir.






Kamera ayarları

Hızlı ayarlar

Önizleme ekranında aşağıdaki hızlı ayarları kullanınız.



Kullanılabilir seçenekler, çekim moduna ve hangi kameranın kullanıldığına göre değişebilir.

-  : Fotoğraf çekerken veya video kaydederken kullanacağınız filtre efektini seçin.
-  : Bir ölçkleme yöntemi seçin. Bu, ışık değerlerinin nasıl hesaplandığını belirler. **Orta-ağırlıklı** öğesi çekimin poz süresini hesaplamak için çekimin orta kısmındaki ışığı kullanır. **Spot** öğesi çekimin poz süresini hesaplamak için çekimin orta alanında yoğunlaşmış bir alana gelen ışığı kullanır. **Matris** tüm sahnenin ortalamasını alır.
-  : Kamera otomatik olarak bir fotoğraf çekmeden önceki gecikmenin uzunluğunu seçin.
-  : Flaşı etkinleştirin veya devre dışı bırakın.
-  : Parlak yüzlerin bulunduğu daha güzel fotoğraflar çekmek için slayt çubuğunu ayarlar.

Kamera ayarları

Önizleme ekranında, ⚙️ üzerine dokunun.



Kullanılabilir seçenekler, çekim moduna ve hangi kameranın kullanıldığına göre değişebilir.

- **Resim boyutu (arka) / Resim boyutu (ön):** Fotoğraflar için bir çözünürlük seçin. Daha yüksek bir çözünürlük kullanarak daha yüksek kaliteli fotoğraflar çekebilirsiniz, ancak bu fotoğraflar hafızada daha fazla yer kaplayacaktır.
 - **Video boyutu (arka) / Video boyutu (ön):** Videolar için bir çözünürlük seçin. Daha yüksek çözünürlüğün kullanılması videoların daha kaliteli olmasını sağlar ancak hafızada daha fazla yer kaplarlar.
 - **Hareket kontrolü:** Cihazı avuç içinizi algılayacak şekilde ayarlayın, böylece cihazı kendi portrelerinizi çekmek için kullanabilirsiniz.
 - **Resimleri önizlendiği gibi kydt:** Ön kamera ile fotoğraf çekerken orijinal sahnenin ayna-görüntüsünü oluşturmak için görüntüyü ters çevirin.
 - **Odak modu:** Bir odak modu seçin. **Oto. odak** kamera kontrollüdür. **Makro** subjelere çok yakındır.
 - **Kılavuz çizgiler:** Subjeleri seçerken kompozisyona yardım etmek için vizör kılavuzlarını gösterir.
 - **Konum etiketleri:** Fotoğrafa bir GPS konum etiketi iliştin.
-
- GPS sinyal gücü, bina araları, deniz seviyesinin altında olan alanlar veya kötü hava koşulları gibi sinyalin kesildiği durumlarda düşebilir.
 - Bunları İnternet'e yüklediğinizde konumunuz fotoğraflarınızda görünecektir. Bundan kaçınmak için, konum etiketi ayarını devre dışı bırakın.
- **Resimleri incele:** Fotoğrafları çektikten sonra fotoğrafları göstermek için cihazı ayarlayın.
 - **Hızlı başlat:** Ana ekran tuşuna hızlıca iki kez basarak kamerayı başlatmak için cihazınızı ayarlayın.
 - **Depolama konumu:** Depolamak istediğiniz hafıza konumunu seçin.
 - **Ses tuşları işlevi:** Deklanşör veya yakınlaştırma işlevini kontrol etmek üzere Ses açma/kapama tuşunu kullanmak için cihazı ayarlayın.
 - **Fabrika ayarlarına dön:** Kamera ayarlarını sıfırlayın.

Galeri



Tanıtım

Cihazda kayıtlı fotoğraf ve videoları görüntüleyin ve yönetin.

Görüntüleri veya videoları görüntüleme

1 Uygulamalar ekranında **Galeri** üzerine dokunun.

2 Bir görüntü veya video seçin.

Video dosyaları  simgesini küçük resim önizlemede gösterecektir. Bir videoyu oynatmak için  üzerine dokunun.



Menüleri gizlemek ya da göstermek için ekrana dokunun.

Görüntüleri veya videoları silme

Bir görüntü veya video silme

Bir görüntü veya bir video seçin ve ekranın altındaki **Sil** üzerine dokunun.

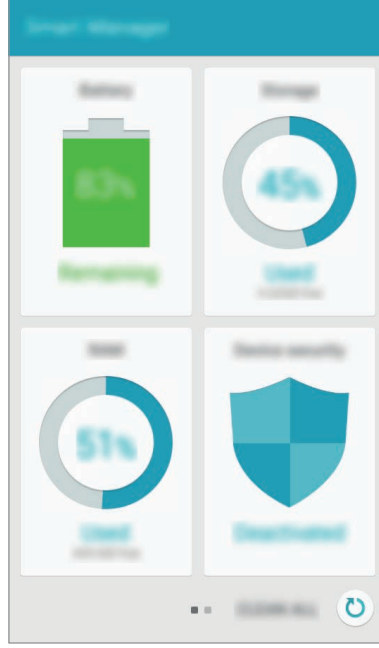
Birden fazla görüntü ve video silme

- 1 Galeri ana ekranında, silmek istediğiniz görüntü veya video üzerine uzun dokununuz.
- 2 Sileceğiniz görüntüleri veya videoları işaretleyin.
- 3 **SİL** üzerine dokununuz.

Smart Manager

Tanıtım

Akıllı yönetici cihazınızın pili, kayıt yeri, RAM ve sistem güvenliği durumu hakkında genel bakış sağlar. Cihazı aynı zamanda bir parmak dokunuşu ile otomatik olarak optimize edebilirsiniz.



Hızlı optimizasyon özelliğini kullanma

Uygulamalar ekranında, **Smart Manager** → **TÜMÜNÜ TEMİZLE** üzerine dokununuz.

Hızlı optimizasyon özelliği aşağıdaki eylemler ile cihazın performansını geliştirir.

- Aşırı pil gücü kullanan uygulamaları tespit eder ve belleğin bir kısmının temizler.
- Gereksiz dosyaları siler ve arka planda çalışan uygulamaları kapatır.
- Kötü amaçlı yazılım taraması.

Cihaz performansını yönetme

Uygulamalar ekranında, **Smart Manager** üzerine dokunun ve bir özellik seçin.

Pil

Cihazı kullanabileceğiniz kalan pil gücünü ve süresini kontrol edin. Düşük pil seviyeli cihazlar için, güç tasarrufu özelliklerini etkinleştirerek ve aşırı güç harcayan uygulamaları kapatarak pil gücünü koruyun.



Kalan kullanım süresi pil bitmeden önce kalan süreyi gösterir. Kalan kullanım süresi cihaz ayarlarınıza ve çalışma şartlarına bağlı olarak farklılık gösterebilir.

Depolama

Mevcut ve kullanılan hafıza kapasitesinin durumunu kontrol edin. Kullanılmayan ya da geriye kalan dosyaları silebilir ya da artık kullanmadığınız uygulamaları kaldırabilirsiniz.

RAM

Mevcut RAM miktarını kontrol edin. Cihazınızı hızlandırmak için arka plan uygulamalarını kapatabilir ve kullandığınız RAM miktarını azaltabilirsiniz.

Cihaz güvenliği

Cihazın güvenlik durumunu kontrol edin. Bu özellik, cihazınızda kötü amaçlı yazılım taraması yapar.

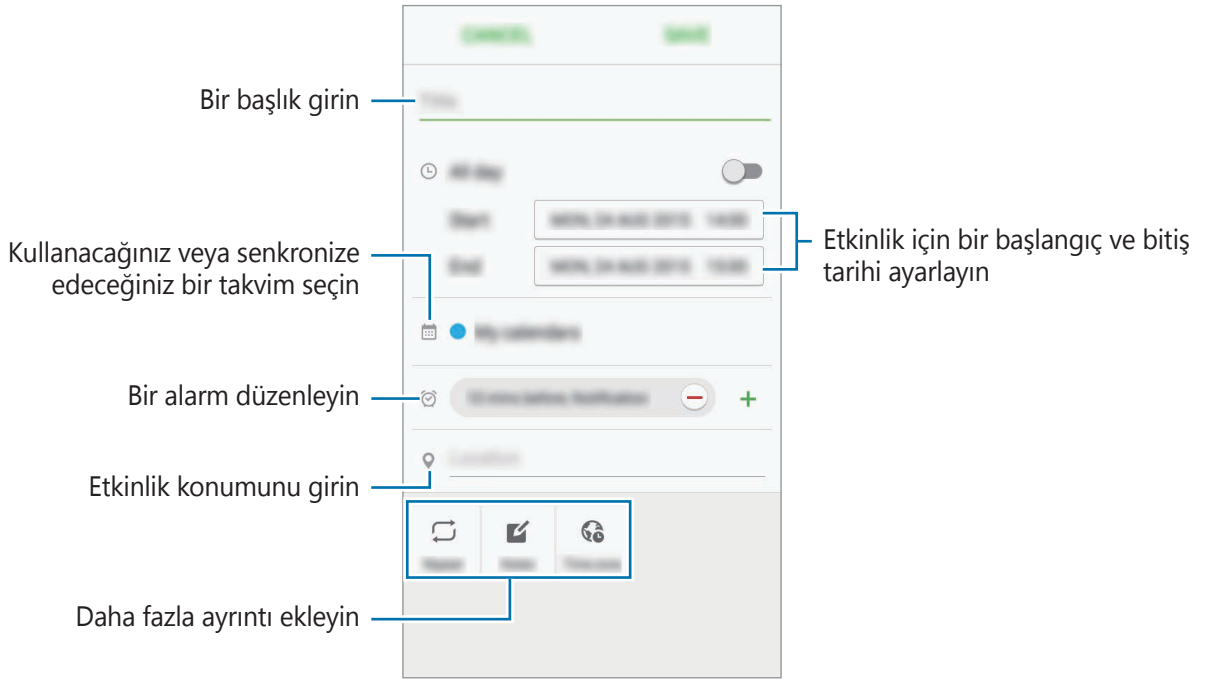
S Planlayıcı

Tanıtım

Planlayıcınızdaki yaklaşan etkinlikleri ve görevleri girerek planınızı yönetin.


Etkinlikleri oluşturma

- 1 Uygulamalar ekranında **S Planlayıcı** üzerine dokunun.
- 2 **+** üzerine dokunun veya bir tarihe iki kez dokunun.
Eğer etkinlikler veya görevler daha önceden tarihe kaydedilmişse, tarihe dokunun ve **+** üzerine dokunun.
- 3 Etkinlik detaylarını girin.



- 4 Etkinliği kaydetmek için **KAYDET** üzerine dokunun.

Görev Oluşturma

- 1 Uygulamalar ekranında **S Planlayıcı** üzerine dokunun.
- 2 ▼ → **Görevler** üzerine dokunun.
- 3 Görev detaylarını girin ve bitiş tarihi belirlemek için **BUGÜN** ya da **YARIN** üzerine dokunun.
Daha fazla detay eklemek için  üzerine dokunun.
- 4 Görevi kaydetmek için **KAYDET** üzerine dokunun.

Hesaplarınız ile etkinlikleri ve görevleri senkronize etme

Uygulamalar ekranında, **Ayarlar** → **Hesaplar** üzerine dokunun, bir hesap hizmeti seçin, ve ardından **Senkr Takvim** üzerine hesapla beraber senkronize etkinlikler ve görevlere geçmek için dokunun.

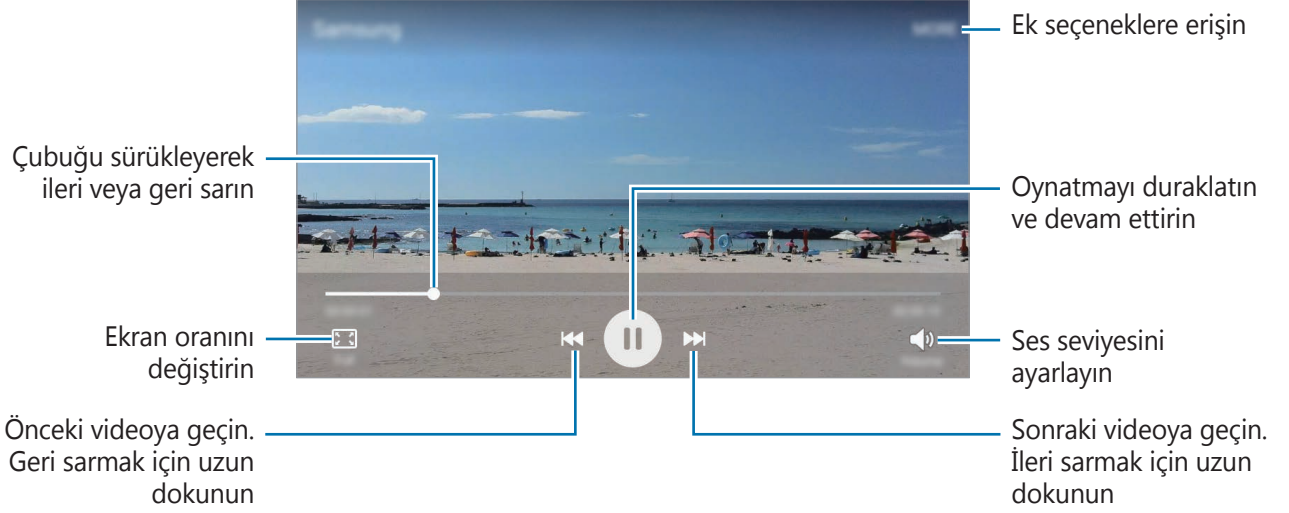
Birlikte senkronize edecek hesaplar eklemek için, uygulamalar ekranını açın ve **S Planlayıcı** → **DAHA FAZLA** → **Takvimleri yönet** → **Hesap ekle** üzerine dokunun. Ardından, senkronize edeceğiniz bir hesap seçin ve oturum açın. Bir hesap eklendiğinde, hesap adının yanında yeşil bir daire görünür.

Video

Cihazda kayıtlı olan videoları izleyin ve oynatma ayarlarını özelleştirin.

Uygulamalar ekranında **Video** üzerine dokunun.

Oynatılacak videoyu seçin.




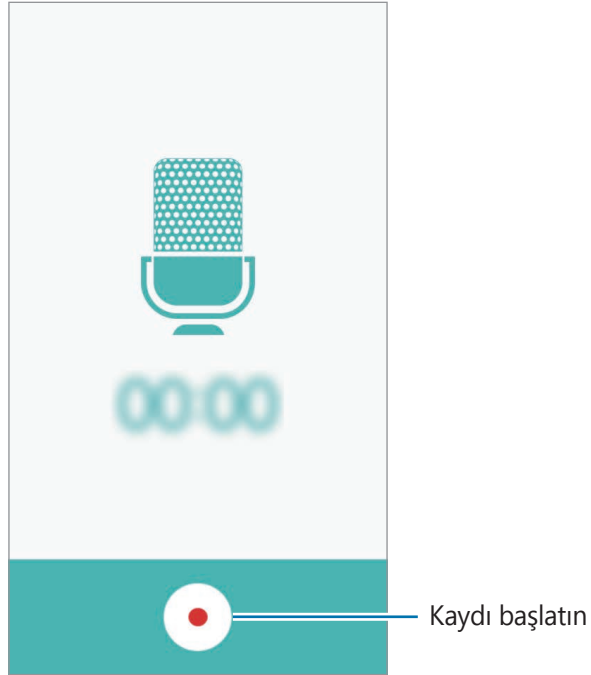
Ses Kaydedici

Tanıtım

Sesli notları kaydetmek veya oynatmak için bu uygulamayı kullanın.

Sesli notları kaydetme

- 1 Uygulamalar ekranında, **Tools** → **Ses Kaydedici** üzerine dokununuz.
- 2 Kayıt işlemini başlatmak için  üzerine dokununuz. Mikrofonu doğru konuşun. Kayıt işlemini duraklatmak için **Duraklat** üzerine dokununuz. Sesli not kaydederken gelen aramaları otomatik olarak reddetmek için **Arama reddetme** üzerine dokununuz.



- 3 Kayıt işlemini sonlandırmak için  üzerine dokununuz.

Dosyalarım

Cihazda veya bulut depolama hizmetleri gibi dięer konumlarda kayıtlı çeşitli dosyalara erişin ve yönetin.

Uygulamalar ekranında, **Tools** → **Dosyalarım** üzerine dokunun.

- **Kategori:** Dosyaları kategoriye göre görüntüler.
- **Yerel depolama:** Cihaza kayıtlı dosyaları görüntüler.
- **HAFIZA KULLANIMI:** Cihazınızın hafıza bilgisini görüntüler.

Dosyaları ya da klasörleri aramak için **ARA** üzerine dokunun.

Not

Notlar oluşturun ve kategorilerine göre organize edin.

Uygulamalar ekranında, **Tools** → **Not** üzerine dokunun.

Not oluşturma

Kısa notlar listesinde **+** üzerine dokunun ve bir kısa not girin. Bir kısa notu oluştururken, aşağıdaki seçenekleri kullanın:

- **Kategori:** Bir kategori oluşturur veya ayarlar.
- **Görüntü:** Görüntüleri ekler.
- **Ses:** Eklemek için bir ses kaydedici oluşturun.
- **Görevler:** Görev listesi oluşturmak için her sıranın başına işaret kutuları ekleyin.

Kısa notu kaydetmek için, **KAYDET** üzerine dokunun.

Bir notu düzenlemek için bir nota dokunun ve ardından notun içeriğine dokunun.

Not arama

Notlar listesinde **ARA** üzerine dokunun ve anahtar sözcük içeren notları aramak için bir anahtar sözcük girin.

Saat

Tanıtım

Alarm ayarlayın, dünyanın dört bir yanındaki şehirlerde saatin kaç olduğuna bakın, bir etkinlik planlayın veya belli bir süre ayarlayın.

Alarm

Uygulamalar ekranında, **Saat** → **Alarm** üzerine dokunun.

Alarm ayarlama

Alarmlar listesinden **EKLE** üzerine dokunun, bir alarm saati ayarlayın, alarmın tekrarlanacağı günleri seçin, diğer çeşitli alarm seçeneklerini ayarlayın ve ardından **KAYDET** üzerine dokunun. Tuş takımını açmak için bir alarm zamanı girip **TUŞLAR** üzerine dokunun.

Alarmları etkinleştirmek veya devre dışı bırakmak için alarmlar listesinde alarmın yanındaki saat simgesinin üzerine dokunun.

Alarmı durdurma

Alarmı durdurmak için **YOKSAY** üzerine dokunun. Erteleme seçeneğini daha önceden etkinleştirdiyseniz, alarmın belli bir süre sonra tekrarlaması için **ERTELE** üzerine dokunun.

Alarm silme

Alarm listesinde bulunan alarm **×** üzerindeki dokunun.

Dünya Saati

Uygulamalar ekranında, **Saat** → **Dünya Saati** üzerine dokunun.

Saat oluşturma

EKLE üzerine dokunarak bir şehir adı girin veya şehirler listesinden bir şehir seçin.

Saat silme

Saat **×** üzerindeki dokunun.

Kronometre

- 1 Uygulamalar ekranında, **Saat** → **Kronometre** üzerine dokunun.
- 2 Bir etkinliđi zamanlamak için **BAŞLAT** üzerine dokunun.
Bir etkinliđin zamanını tutarken tur zamanlarını kaydetmek için **TUR** üzerine dokunun.
- 3 **DURDUR** üzerine dokunarak zamanı durdurun.
Zamanı tekrar başlatmak için **DEVAM** üzerine dokunun.
Tur zamanlarını silmek için **SIFIRLA** üzerine dokunun.

Zamanlayıcı

- 1 Uygulamalar ekranında, **Saat** → **Zamanlayıcı** üzerine dokunun.
- 2 Süreyi ayarlayın ve ardından **BAŞLAT** üzerine dokunun.
Tuş takımını açıp süreyi girmek için **TUŞLAR** üzerine dokunun.
- 3 Zamanlayıcı kapandığında **YOKSAY** üzerine dokunun.

Hesap Makinesi

Basit veya karmaşık hesaplamalar gerçekleştirin.

Uygulamalar ekranında **Hesap Makinesi** üzerine dokunun.

Bilimsel hesap makinesini kullanmak için cihazı döndürerek yatay görünümüne getirin. **Ekran döndürme** devre dışı bırakıldıysa, bildirim panelini açın, etkinleştirmek için **Ekran döndürme** üzerine dokunun.

Hesap geçmişini görmek için **GEÇMİŞ** üzerine dokunun. Hesap geçmişi panelini kapatmak için **TUŞLAR** üzerine dokunun.

Geçmişi temizlemek için **GEÇMİŞ** → **GEÇMİŞİ TEMİZLE** üzerine dokunun.

Radyo



FM radyoyu dinleme

Uygulamalar ekranında **Radyo** üzerine dokunun.

Bu uygulamayı kullanmadan önce radyo anteni olarak çalışan bir kulaklık bağlamanız gereklidir.



İlk kez çalıştırdığınızda FM radyosu mevcut istasyonları otomatik olarak tarar ve kaydeder.


FM radyoyu açmak için  üzerine dokunun. Kanallar listesinden istediğiniz radyo istasyonunu seçin ve FM radyo ekranına dönmek için  üzerine dokunun.



Radyo kanallarını tarama

Uygulamalar ekranında **Radyo** üzerine dokunun.

TARA üzerine dokunun ve bir tarama seçeneği seçin. FM radyo kullanılabilir istasyonları otomatik olarak tarar ve kaydeder.

Kanallar listesinden istediğiniz radyo istasyonunu seçin ve FM radyo ekranına dönmek için  üzerine dokunun.

Google Apps

Google eğlence, sosyal ağ ve iş uygulamaları sağlamaktadır. Bazı uygulamalara erişmek için bir Google hesabı gerekebilir. Ayrıntılı bilgi için [Hesaplar](#) kısmına bakın.

Daha fazla uygulama bilgisi görüntülemek için her uygulamanın yardım menüsüne girin.



Bazı uygulamalar bölgeye veya servis sağlayıcısına bağlı olarak kullanılamayabilir veya farklı etiketlenebilir.

Chrome

Bilgi arayın ve İnternet sayfalarına göz atın.

Gmail

Google Mail hizmeti ile e-posta alıp gönderin.

Haritalar

Haritada konumunuzu bulun, konumlar arayın ve çeşitli yerler için konum bilgilerini görüntüleyin.

Play Müzik

Cihazınızda müzikler keşfedin, dinleyin ve paylaşın.

Play Filmler ve TV

Cihazınıza kayıtlı videoları izleyin ve **Play Store**'dan izlemek istediğiniz çeşitli içerikleri indirin.

Drive

İçeriğinizi buluta kaydedin, istediğiniz yerden erişin ve başkalarıyla paylaşın.

YouTube

Videolar izleyin veya oluşturun ve başkalarıyla paylaşın.

Fotoğraflar

Farklı kaynaklardaki tüm fotoğraflarınızı ve videolarınızı tek bir yerde arayın, yönetin ve düzenleyin.

Hangouts

Arkadaşlarınızla ayrı ayrı veya gruplar halinde sohbet edin; sohbetiniz sırasında görüntüler, ifadeler ve video aramaları kullanın.

Google

İnternet veya cihazınız üzerindeki öğeleri hızlıca arayın.

Sesli Arama

Bir anahtar sözcük veya ifade söyleyerek öğeleri hızlıca arayın.

Google Ayarları

Google tarafından sağlanan bazı özellikler için ayarları yapılandırın.

Ayarlar

Tanıtım

Fonksiyonlar ve uygulamalar için ayarları kişiselleştirin. Çeşitli ayar seçeneklerini yapılandırarak cihazınızı daha kişisel bir hale getirebilirsiniz.

Uygulamalar ekranında, **Ayarlar** üzerine dokununuz.

Wi-Fi

Bir Wi-Fi ağına bağlanma

Wi-Fi özelliğini etkinleştirerek bir Wi-Fi ağına bağlanın İnternet ve diğer ağ cihazlarına erişim sağlayın.



Kullanmadığınızda pilden tasarruf etmek için Wi-Fi'yi kapatın.

Kullanılması Planlanan Ülkeler																	
AT	<input checked="" type="checkbox"/>	DE	<input checked="" type="checkbox"/>	MT	<input checked="" type="checkbox"/>	GB	<input checked="" type="checkbox"/>	BE	<input checked="" type="checkbox"/>	GR	<input checked="" type="checkbox"/>	NL	<input checked="" type="checkbox"/>	IS	<input checked="" type="checkbox"/>	HR	<input checked="" type="checkbox"/>
CY	<input checked="" type="checkbox"/>	HU	<input checked="" type="checkbox"/>	PL	<input checked="" type="checkbox"/>	LI	<input checked="" type="checkbox"/>	CZ	<input checked="" type="checkbox"/>	IE	<input checked="" type="checkbox"/>	PT	<input checked="" type="checkbox"/>	NO	<input checked="" type="checkbox"/>		
DK	<input checked="" type="checkbox"/>	IT	<input checked="" type="checkbox"/>	SK	<input checked="" type="checkbox"/>	CH	<input checked="" type="checkbox"/>	EE	<input checked="" type="checkbox"/>	LV	<input checked="" type="checkbox"/>	SI	<input checked="" type="checkbox"/>	BG	<input checked="" type="checkbox"/>		
FI	<input checked="" type="checkbox"/>	LT	<input checked="" type="checkbox"/>	ES	<input checked="" type="checkbox"/>	RO	<input checked="" type="checkbox"/>	FR	<input checked="" type="checkbox"/>	LU	<input checked="" type="checkbox"/>	SE	<input checked="" type="checkbox"/>	TR	<input checked="" type="checkbox"/>		

- 1 Ayarlar ekranında, **Wi-Fi** üzerine dokununuz ve ardından tuşa dokunarak etkinleştirin.
- 2 Wi-Fi ağları listesinden bir ağ seçin.
Parola gerektiren ağlar, kilit simgesi ile birlikte görünür.

3 BAĞLAN üzerine dokunun.



Cihaz bir Wi-Fi ağına bağlandığında, ağ kullanılabilir olduğu zaman cihaz, parola gerektirmeden bu ağa yeniden bağlanacaktır. Cihazın ağa otomatik olarak bağlanmasını önlemek için ağ listesinden bu ağı seçin ve **UNUT** üzerine dokunun.

Wi-Fi Direct

Wi-Fi Direct, bir erişim noktasına gerek olmaksızın cihazınızı doğrudan Wi-Fi ağı üzerinden bağlar.

- 1 Ayarlar ekranında, **Wi-Fi** üzerine dokunun ve ardından tuşa dokunarak etkinleştirin.
- 2 **Wi-Fi Direct** üzerine dokunun.
Algılanan cihazlar listelenir.
Eğer bağlanacağınız cihaz listede değilse, bu cihazın Wi-Fi Direct özelliğini açmasını isteyin.
- 3 Bağlanacağınız bir cihaz seçin.
Diğer cihaz Wi-Fi Direct bağlantı talebini kabul ederse cihazlar bağlanacaktır.

Veri gönderme ve alma

Kişiler veya medya dosyaları gibi verileri diğer cihazlar ile paylaşabilirsiniz. Aşağıdaki eylemler bir görüntüyü diğer cihaza gönderme örneğidir.

- 1 Uygulamalar ekranında **Galeri** üzerine dokunun.
- 2 Bir görüntüyü seçin.
- 3 **Paylaş** → **Wi-Fi Direct** üzerine dokunun, görüntüyü aktarmak için bir cihaz seçin, ardından **PAYLAŞ** üzerine dokunun.
- 4 Diğer cihaz üzerindeki Wi-Fi Direct bağlantısı talebini kabul edin.
Cihazlar zaten bağlanmışsa görüntü, bağlantı talebi prosedürü olmaksızın diğer cihazlara gönderilecektir.

Cihaz bağlantısını sonlandırma

- 1 Ayarlar ekranında **Wi-Fi** üzerine dokunun.
- 2 **Wi-Fi Direct** üzerine dokunun.
Cihaz, bağlı cihazları listede gösterir.
- 3 Cihazların bağlantısını sonlandırmak için cihaz ismi üzerine dokunun.

Bluetooth

Tanıtım

Diğer Bluetooth etkin cihazlar arasında veri veya medya dosyalarını değiştirmek için Bluetooth'u kullanın.



- Samsung, Bluetooth ile gönderilen veya alınan verilerin kaybedilmesi, engellenmesi veya kötüye kullanılması konusunda sorumluluk kabul etmemektedir.
- Mutlaka güvenilen ve düzgün şekilde güvenliği sağlanan cihazlarla veri paylaştığınızdan veya aldığınızdan emin olun. Cihazlar arasında engel varsa çalışma mesafesi kısılanabilir.
- Bazı cihazlar, özellikle Bluetooth SIG tarafından test edilmeyen veya onaylanmayanlar, cihazınızla uyumlu olmayabilir.
- Bluetooth özelliğini yasa dışı kullanmayın (örneğin, dosyaları izinsiz alma veya ticari amaçlar doğrultusunda izinsiz iletişime geçme gibi).
Samsung, Bluetooth özelliğinin yasa dışı kullanılmasından dolayı oluşabilecek durumlardan sorumlu değildir.

Diğer Bluetooth cihazları ile eşleştirme

- 1 Ayarlar ekranında, **Bluetooth** üzerine dokunun ve ardından tuşa dokunarak etkinleştirin. Algılanan cihazlar listelenir.
- 2 Eşleştireceğiniz bir cihaz seçin.
Eğer cihazınız diğer cihaz ile daha önceden eşleştirilmişse, otomatik oluşturulan şifreyi onaylamadan cihazın adına dokunun.
Eğer eşleştireceğiniz cihaz listede değilse, bu cihazın görünürlük seçeneğini açmasını isteyin. Diğer cihazın kullanım kılavuzlarına bakın.



Cihazınız Bluetooth ayar ekranı açık olduğunda diğer cihazlar tarafından görünür durumdadır.


- 3 Onaylamak için cihazınızda Bluetooth bağlantı talebini kabul edin.
Diğer cihaz Bluetooth direkt bağlantı talebini kabul ederse cihazlar bağlanacaktır.

Veri gönderme ve alma

Birçok uygulama Bluetooth üzerinden veri aktarımını destekler. Kişiler veya medya dosyaları gibi verileri diğer Bluetooth cihazları ile paylaşabilirsiniz. Aşağıdaki eylemler bir görüntüyü diğer cihaza gönderme örneğidir.

- 1 Uygulamalar ekranında **Galeri** üzerine dokunun.
- 2 Bir görüntüyü seçin.
- 3 **Paylaş** → **Bluetooth** üzerine dokunun, ardından görüntüyü aktaracağınız cihazı seçin.
Eğer eşleştireceğiniz cihaz listede değilse, bu cihazın görünürlük seçeneğini açmasını isteyin.
- 4 Diğer cihazda Bluetooth bağlantısı talebini kabul edin.

Bluetooth cihazlarının eşleştirmesini kaldırma

- 1 Ayarlar ekranında **Bluetooth** üzerine dokunun.
Cihaz, eşleştirilen cihazları listede gösterir.
- 2 Cihaz adının yanındaki  üzerine dokunarak eşleştirmeyi kaldırın.
- 3 **Bağlantıyı kes** üzerine dokunun.

Uçuş modu

Bu, cihazınızdaki tüm kablosuz işlevleri devre dışı bırakır. Yalnızca ağ dışı servisleri kullanabilirsiniz.

Ayarlar ekranında, **Uçuş modu** üzerine dokunun.

Mobil erişim noktası ve İnternet paylaşımı

Bir ağ bağlantısı kullanılamıyorsa, cihazı mobil erişim noktası olarak kullanarak cihazın mobil veri bağlantısını diğer cihazlar ile paylaşın. Bağlantılar Wi-Fi, USB veya Bluetooth özelliği ile yapılabilir.

Ayarlar ekranında, **Mobil erişim noktası ve İnternet paylaşımı** üzerine dokunun.




Bu özelliği kullandığınızda ek masraf ödemeniz gerekebilir.

- **Mobil erişim noktası:** Mobil erişim noktasını kullanarak cihazın mobil veri bağlantısını bilgisayarlar veya diğer cihazlar ile paylaşın.
- **Bluetooth bağlantısı:** Bluetooth bağlantısını kullanarak cihazın mobil verisini bağlantısını Bluetooth üzerinden bir bilgisayar veya diğer cihazlar ile paylaşın.
- **USB bağlantısı:** USB bağlantısını kullanarak cihazın mobil veri bağlantısını USB üzerinden bir bilgisayar ile paylaşın. Bir bilgisayara bağlandığınızda cihaz PC için kablosuz modem olarak kullanılacaktır.

Mobil erişim noktası kullanma

Cihazınızı mobil erişim noktası gibi kullanarak cihazınızın mobil veri bağlantısını diğer cihazlar ile paylaşın.

- 1 Ayarlar ekranında, **Mobil erişim noktası ve İnternet paylaşımı** → **Mobil erişim noktası** üzerine dokunun.
- 2 Tuş üzerine dokunarak etkinleştirin.
 simgesi durum çubuğunda görünür. Diğer cihazlar cihazınızı Wi-Fi ağları listesinde bulabilecektir.
Mobil erişim noktasına bir parola ayarlamak için **DAHA FAZLA** → **Mobil erişim noktasını yapılandır** üzerine dokunun ve bir güvenlik seviyesi seçin. Ardından, bir parola girin ve **KAYDET** üzerine dokunun.
- 3 Diğer cihazın ekranında, Wi-Fi ağları arayın ve cihazınızı Wi-Fi ağları listesinden seçin.
- 4 Bağlı cihazda, İnternet'e erişim sağlamak için cihazın mobil bağlantısını kullanın.

Veri kullanımı

Veri kullanımı miktarınızı takip edin ve sınırlandırma için ayarları özelleştirin.

Ayarlar ekranında, **Veri kullanımı** üzerine dokunun.

- **Mobil veri:** Cihazı, herhangi bir mobil ağda veri bağlantılarını kullanacak şekilde ayarlayın.
- **Mobil veri sınırını belirle:** Mobil veri kullanımı için bir sınır belirleyin.
- **Arkaplan verisi:** Bir mobil veri bağlantısı kullanarak arka planda çalışan uygulamaların çalışmasını önleyin.

İzleme süreci için aylık sıfırlanma tarihini değiştirmek amacıyla  → **Döngüyü değiştir** üzerine dokunun.

Veri kullanımını sınırlama

- 1 Ayarlar ekranında, **Veri kullanımı** üzerine dokunun ve ardından **Mobil veri sınırını belirle** tuşuna dokunarak etkinleştirin.
- 2 Sınırlama ayar çubuğunu, sınırı ayarlamak için yukarıya ya da aşağıya sürükleyin.
- 3 Uyarı ayar çubuğunu, veri kullanımı uyarı seviyesini ayarlamak için yukarıya ya da aşağıya sürükleyin.
Cihaz, uyarı seviyesine ulaşıldığı zaman sizi uyaracaktır.

Mobil ağlar

Mobil ağ ayarlarınızı yapılandırın.

Ayarlar ekranında, **Mobil ağlar** üzerine dokunun.

- **Veri dolaşımı:** Cihazı, siz dolaşımdayken veri bağlantılarını kullanacak şekilde ayarlayın.
- **Erişim Noktası Adları:** Erişim noktası adlarını (APN'ler) kurun.
- **Şebeke modu:** Bir şebeke türü seçin.
- **Ağ operatörleri:** Mevcut ağları arayın ve manuel olarak bir ağ kaydedin.

Diğer bağlantı ayarları

Seçenekler

Diğer özellikleri kontrol etmek için ayarları özelleştirin.

Ayarlar ekranında, **Diğer bağlantı ayarları** üzerine dokunun.

- **Yazdırma:** Cihaza yüklenen yazıcı eklentileri için ayarları yapılandırın. Mevcut yazıcıları arayabilir veya yazdırmak için manuel olarak birini ekleyebilirsiniz. Ayrıntılı bilgi için [Yazdırma](#) kısmına bakın.
- **İndirme güçlendiricisi:** Cihazı, 30 MB üzerindeki dosyaları Wi-Fi ve mobil ağlar ile aynı anda daha hızlı indirecek şekilde ayarlayın. Ayrıntılı bilgi için [İndirme güçlendiricisi](#) kısmına bakın.
- **VPN:** Sanal Özel Ağları (VPN'ler) kurun ve bağlanın.
- **Varsayılan mesajlaşma uygulaması:** Mesajlaşma için kullanılmak üzere varsayılan uygulamayı seçin.

Yazdırma

Cihaza yüklenen yazıcı eklentileri için ayarları yapılandırın. Cihazı Wi-Fi veya Wi-Fi Direct ile bir yazıcıya bağlayabilir, görüntüyü ya da belgeleri yazdırabilirsiniz.



Bazı yazıcılar cihaz ile uyumlu olmayabilir.

Yazıcı eklentilerinin eklenmesi

Cihaza bağlanmasını istediğiniz yazıcılar için yazıcı eklentileri ekleyin.

1 Ayarlar ekranında, **Diğer bağlantı ayarları** → **Yazdırma** → **Eklenti indir** üzerine dokunun.

2 **Play Store**'da bir yazıcı eklentisi araması yapın.

3 Bir yazıcı eklentisi seçip bunu kurun.

4 Yazıcı plug-in'i seçin ve sonra tuşa etkinleştirmek için dokununuz.

Cihaz, cihazınız ile aynı Wi-Fi ağına bağlanan yazıcıları arar.

Yazıcıları manual olarak eklemek için **DAHA FAZLA** → **Yazıcı ekle** → **ADD PRİNER** üzerine dokununuz.

Yazıcı ayarlarını değiştirmek için **DAHA FAZLA** → **Yazdırma ayarları** üzerine dokununuz.

İçeriği yazdırma

Görüntüler veya belgeler gibi içerikleri görüntülerken, **Paylaş** → **Yazdır** → ▼ → **Tüm yazıcılar** üzerine dokununuz ve ardından bir yazıcı seçin.

İndirme güçlendiricisi

30 MB üzerindeki dosyaları Wi-Fi ve mobil ağlar üzerinden aynı anda daha hızlı indirmek için cihazı ayarlayın. Güçlü bir Wi-Fi sinyali daha hızlı bir indirme hızı sağlayacaktır.

Ayarlar ekranında, **Diğer bağlantı ayarları** → **İndirme güçlendiricisi** üzerine dokununuz.



- Dosyaları mobil ağ üzerinden indirirken ek masraf ödemeniz gerekebilir.
- Büyük dosyaları indirirken cihaz ısınabilir. Eğer cihaz belirtilen bir sıcaklığı aşarsa, özellik kapanacaktır.
- Eğer ağ sinyalleri dengede değilse, bu özelliğin hızı ve performansı etkilenebilir.
- Eğer Wi-Fi ve mobil ağ bağlantıları önemli seviyede farklı aktarım hızlarına sahipse, cihaz sadece en hızlı bağlantıyı kullanabilir.
- Bu özellik, Hipermetin Aktarma Protokolü (HTTP)'nü 1.1 ve Güvenli Bağlantılı Hipermetin Aktarma Protokolü (HTTPS)'nü destekler. Özellik, FTP gibi diğer protokoller ile kullanılamaz.

Sesler ve bildirimler

Cihazda çeşitli sesler için ayarları değiştirin.

Ayarlar ekranında, **Sesler ve bildirimler** üzerine dokununuz.

- **Ses modu:** Cihazı, ses modunu veya sessiz modunu kullanacak şekilde ayarlayın.
- **Ses:** Çağrı zil sesleri, müzik ve videolar, sisteminin sesi ve bildirimler için ses seviyesini ayarlayın.
- **Zil sesleri ve sesler:** Zil sesini ve sistem ses ayarlarını değiştirin.
- **Titreşimler:** Titreşim ayarlarını değiştirin.
- **Ses kalitesi ve efektler:** Ek ses ayarlarını yapılandırın.
- **Rahatsız etmeyin:** İzin verilen istisnalar hariç gelen çağrıları ve bildirim seslerini susturması için cihazı ayarlayın.
- **Uygulama bildirimleri:** Her uygulama için bildirim ayarlarını değiştirin.

Ekran

Ekran ayarlarını değiştirin.

Ayarlar ekranında, **Ekran** üzerine dokununuz.

- **Parlaklık:** Ekranın parlaklığını ayarlayın.
- **Açık hava modu:** Parlak ışık koşullarında daha kolay görebilmek için açık hava modunu etkinleştirin.
- **Yazı tipi:** Yazı boyutunu ve tipini değiştirmenizi sağlar.
- **Ekran zaman aşımı:** Ekranın arka plan ışığını kapatmadan önce cihazın bekleyeceği süreyi ayarlayın.
- **Hayal:** Cihazı, şarj olurken bir ekran koruyucu çalıştıracak şekilde ayarlayın.

Uygulamalar

Cihazın uygulamalarını yönetin ve ayarları deęiřtirin.

Ayarlar ekranında, **Uygulamalar** üzerine dokununuz.

- **Uygulama yöneticisi:** Cihazınızdaki uygulamaları görüntüleyin ve yönetin.
- **Varsayılan uygulamalar:** Uygulamaları kullanmak için bir varsayılan ayar seçin.
- **Uygulama ayarları:** Her uygulama için ayarları özelleřtirin.

Duvar kaęıdı

Ana ekran ve kilit ekranı için duvar kaęıdı ayarlarını deęiřtirin.

Ayarlar ekranında, **Duvar kaęıdı** üzerine dokununuz.

Temalar

Ana ekran, kilitli ekran ve simgelerin görsel öğelerini deęiřtirmek için cihazda çeřitli temalar uygulayın.

Ayarlar ekranında, **Temalar** üzerine dokununuz.

Kilit ekranı ve güvenlik

Cihazı ve SIM veya USIM kartını güvenceye almak için ayarları deęiřtirin.

Ayarlar ekranında, **Kilit ekranı ve güvenlik** üzerine dokununuz.



Seçilen ekran kilitleme özelliğine baęlı olarak kullanılabilir seçenekler farklılık gösterebilir.

- **Ekran kilidi türü:** Ekran kilitleme yöntemini deęiřtirin.
- **Bilgileri göster:** Kilit ekranında görüntülenen öğelerin ayarlarını deęiřtirin.
- **Bildirimler:** Kilit ekranında bildirim içeriğinin görüntülenip görüntülenmeyeceğini ayarlayın ve hangi bildirimlerin görüntüleneceğini seçin.

- **Mobil Cihazımı Bul:** Cep Telefonumu Bul özelliğini etkinleştirin ya da devre dışı bırakın. Bu özellik kaybolması ya da çalınması durumunda cihazınızın konumunu belirlemenize yardım eder. Cep Telefonumu Bul web sitesini de (findmymobile.samsung.com) kayıp ya da çalınmış cihazınızı takip etmek ve kontrol etmek için ziyaret edebilirsiniz.
- **Bilinmeyen kaynaklar:** Cihazı, bilinmeyen kaynaklardaki uygulamaları yüklemeye izin verecek şekilde ayarlayın.
- **Diğer güvenlik ayarları:** Diğer güvenlik ayarlarını yapılandırın.

Gizlilik

Gizliliğinizi güvenliği sağlamak için ayarları değiştirin.

Ayarlar ekranında, **Gizlilik** üzerine dokununuz.

- **Konum:** Konum bilgisi izinleri ayarlarını değiştirin.
- **Arıza tşhs bilgri bildir:** Cihazınızı tanı ve kullanım bilgilerini Samsung'a otomatik olarak gönderecek şekilde ayarlayın.

Erişilebilirlik

Cihaz erişilebilirliğini geliştirmek için çeşitli ayarları yapılandırın.

Ayarlar ekranında, **Erişilebilirlik** üzerine dokununuz.

- **Görme:** Ayarları, görsel olarak engelli kullanıcılar için erişimi iyileştirmek için özelleştirin.
- **Duyuma:** Ayarları, işitme güclüğü olan kullanıcılar için erişimi iyileştirmek için özelleştirin.
- **Yetenek ve etkileşim:** El becerisi düşük kullanıcılar için erişilebilirliği artıracak ayarlar yapın.
- **Doğrudan erişim:** Ana ekran tuşuna üç kez hızlıca bastığınızda seçilen erişim menülerini açması için cihazı ayarlayın.
- **Bildirim hatırlatıcısı:** Belirli aralıklarda kontrol etmediğiniz bildirimlerin uyarısını vermesi için cihazı ayarlar.
- **Arama yanıtı ve sonlandırma:** Aramaları yanıtlamak veya sonlandırmak için yöntemi değiştirin.
- **Tek dokunma modu:** Cihazı, sürüklemek yerine tuşa dokunarak gelen aramaları veya bildirimleri kontrol etmek için ayarlayın.

- **TalkBack:** Sesli geribildirim sağlayan TalkBack'i etkinleştirin. Bu özelliğin nasıl kullanılacağına dair yardım bilgisini görüntülemek için **AYARLAR** → "**Dokunarak keşfet**" **eğiticisini başlat** öğesi üzerine dokununuz.
- **Anahtar Erişimi:** Cihazı, üzerindeki tuşlara basarak ekrandaki menüleri kontrol etmek için ayarlayın.

Hesaplar

Samsung ve Google hesaplarınızı ve senkronize edilecek diğer hesapları ekleyin.

Hesap ekleme

Cihazınızda kullanılan bazı uygulamalar için kayıtlı bir hesap gereklidir. Cihazınızdan en iyi şekilde faydalanmak için hesaplar oluşturun.

- 1 Ayarlar ekranında, **Hesaplar** → **Hesap ekle** üzerine dokununuz.
- 2 Bir hesap servisi seçin.
- 3 Hesap oluşturmaya tamamlamak için ekrandaki talimatları uygulayın.

Hesaplarınız ile içeriği senkronize etmek için bir hesap seçin ve senkronize edeceğiniz öğeleri işaretleyin.

Samsung hesapları kaydetme

Bazı Samsung uygulamaları kullanırken bir Samsung hesabınız olmalıdır. Cihazda kayıtlı olan verileri Samsung hesabınıza yedekleyebilir veya geri yükleyebilirsiniz. Samsung hizmetlerini güvenilir bir şekilde kullanmak için Samsung hesabınızı cihazınıza kaydedin.

- 1 Ayarlar ekranında, **Hesaplar** → **Hesap ekle** üzerine dokununuz.
- 2 **Samsung account** üzerine dokununuz.
- 3 Hesap oluşturmaya tamamlamak için ekrandaki talimatları uygulayın.

Samsung hesabınız kaydedildiğinde, Samsung hesabı gerektiren uygulamaları oturum açma prosedürüne gerek olmaksızın gerçekleştirebilirsiniz.

Hesap kaldırma

Ayarlar ekranında **Hesaplar** üzerine dokunun, bir hesap ismi belirleyin, kaldırılacak hesabı seçin, ardından **DAHA FAZLA** → **Hesabı kaldır** üzerine dokunun.

Yedekle ve sıfırla

Ayarları ve verileri yönetmek için ayarları değiştirin.

Ayarlar ekranında, **Yedekle ve sıfırla** üzerine dokunun.

- **Hesabı yedekle:** Google yedek hesabını oluşturun veya düzenleyin.
- **Verilerimi yedekle:** Cihazı, ayarlarınızı ve uygulama verilerinizi Google sunucusuna yedekleyecek şekilde ayarlayın.
- **Otomatik geri yükle:** Uygulamalar yeniden yüklendiğinde, ayarları ve uygulama verilerini Google sunucusundan otomatik olarak geri yüklemek için cihazı ayarlayın.
- **Fabrika ayarlarına sıfırla:** Ayarlarınızı fabrika varsayılan değerlerine ayarlayın ve tüm verilerinizi silin.

Dil ve giriş

Metin girişi ayarlarını değiştirin. Bazı seçenekler seçilen dile bağlı olarak kullanılamayabilir.

Ayarlar ekranında, **Dil ve giriş** üzerine dokunun.

- **Dil:** Tüm menüler ve uygulamalar için ekran dilini seçin.
- **Varsayılan klavye:** Metin girişi için varsayılan klavye tipini seçin.
- **Samsung klavye:** Samsung klavye ayarlarını değiştirin.
- **Google sesle yazma:** Sesli giriş ayarlarını değiştirin.
- **Ses girişi:** Varsayılan sesli giriş hizmeti seçin. Aynı zamanda, her servis için ayarları değiştirebilirsiniz.
- **Metinden sese seçenekleri:** Metinden-sese ayarlarını değiştirin.
- **İşaretleyici hızı:** Cihazınıza bağlanan fare veya trackpad imlecinin hareket hızını ayarlamanızı sağlar.

Pil

Pil gücü bilgisini görüntüleyin ve güç tasarrufu seçeneklerini değiştirin.

Ayarlar ekranında, **Pil** üzerine dokununuz.



Kalan kullanım süresi pil bitmeden önce kalan süreyi gösterir. Kalan kullanım süresi cihaz ayarlarınıza ve çalışma şartlarına bağlı olarak farklılık gösterebilir.

- **PİL KULLANIMI:** Cihazınız tarafından tüketilen pil gücü miktarını görüntüleyin.
- **Ultra güç tasarrufu modu:** Bekleme süresini uzatın ve daha basit bir düzen kullanarak pil tüketimi azaltın ve bir uygulama için sınırlı erişime izin verin. Ayrıntılı bilgi için [Ultra güç tasarrufu modu](#) kısmına bakın.
- **Anormal pil kullanımı:** Aşırı derecede pil gücü tüketen uygulamalar listesine bakın.
- **Gücü durum çubuğunda göster:** Cihazı kalan pil ömrünü görüntüleyecek şekilde ayarlayın.

Hafıza

Cihazınız için hafıza bilgilerini görüntüleyin.

Ayarlar ekranında, **Hafıza** üzerine dokununuz.



Dahili hafızanın gerçek kullanılabilir kapasitesi belirtilen kapasiteden daha azdır, çünkü işletim sistemi ve varsayılan uygulamalar hafızanın bir kısmını kapsamaktadır. Cihazı güncellediğinizde mevcut kapasite değişebilir.

Tarih ve saat

Cihazın saati ve tarihi nasıl gösterdiğini kontrol etmek için aşağıdaki ayarlara erişin ve değiştirin. Ayarlar ekranında, **Tarih ve saat** üzerine dokununuz.



Eğer pilin şarjı tamamen biterse veya cihazdan çıkarılırsa, saat ve tarih sıfırlanır.

- **Otomatik tarih ve saat:** Saat dilimleri arasında hareket ederken saati ve tarihi otomatik olarak güncelleyin.
- **Otomatik saat dilimi:** Cihazı, saat dilimleri arasında hareket ederken ağdan saat dilimi bilgilerini alacak şekilde ayarlayın.
- **Tarihi ayarla:** Geçerli tarihi manuel olarak ayarlayın.
- **Saati ayarla:** Geçerli saati manuel olarak ayarlayın.
- **Saat dilimini seçin:** Ülkenizin saat dilimini ayarlayın.
- **24 saat biçimini kullan:** Saati 24 saat biçiminde gösterir.

Cep Telefonu Kullanım Kılavuzu

Cihazı ve uygulamaları nasıl kullanacağınızı veya önemli ayarları nasıl yapılandıracağınızı öğrenmek için yardım bilgilerini görüntüleyin.

Ayarlar ekranında, **Cep Telefonu Kullanım Kılavuzu** üzerine dokununuz.

Cihaz hakkında

Cihaz bilgisine erişin, cihaz adını düzenleyin veya cihaz yazılımını yükleyin.

Ayarlar ekranında, **Cihaz hakkında** üzerine dokununuz.

Ek

Sorun giderme

Bir Samsung Servis Merkezi ile temasa geçmeden önce, lütfen aşağıdaki çözümleri deneyin. Bazı durumlar cihazınız için geçerli olmayabilir.

Cihazınızı açtığınızda veya kullandığınız sırada, aşağıdaki kodlardan birini girmenizi isteyebilir:

- Parola: Cihazın kilit özelliği etkinleştirildiyse, cihaz için ayarlamış olduğunuz parolayı girmeniz gerekir.
- PIN: Cihazı ilk kez kullanırken veya PIN özelliği etkinleştirildiğinde SIM veya USIM kartla birlikte verilen PIN kodunu girmeniz gerekir. SIM kartı kilitle menüsünü kullanarak bu özelliği devre dışı bırakabilirsiniz.
- PUK: Genellikle PIN kodunun birkaç kez yanlış girilmesi nedeniyle SIM veya USIM kartınız bloke olur. Servis sağlayıcınız tarafından verilmiş olan PUK kodunu girmeniz gerekir.
- PIN2: PIN2 gerektiren bir menüye eriştiğinizde, SIM veya USIM kartı ile birlikte verilen PIN2 kodunu girmelisiniz. Ayrıntılı bilgi için servis sağlayıcınız ile iletişime geçin.

Cihazınızda ağ veya servis hata mesajları görünüyor

- Sinyalin zayıf olduğu veya kötü alındığı bir yerdeyseniz sinyal alımı azalabilir. Başka bir alana gidin ve tekrar deneyin. Giderken, hata mesajları sürekli olarak görünebilir.
- Abone olmadan bazı seçeneklere erişemezsiniz. Ayrıntılı bilgi için servis sağlayıcınız ile iletişime geçin.

Cihazınız açılmıyor

- Pilin şarjı tamamen boşaldığında, cihazınız açılmayacaktır. Cihazı çalıştırmadan önce pili tam şarj edin.
- Pil doğru takılmamış olabilir. Pili tekrar yerleştirin.
- Her iki altın renkli temas noktasını silin ve pili tekrar takın.

Dokunmatik ekran yavaş veya kötü yanıt veriyor

- Eğer bir koruyucu kapak veya isteğe bağlı bir aksesuar kullanıyorsanız, dokunmatik ekran doğru çalışmayabilir.
- Eldiven giyiyorsanız, dokunmatik ekrana dokunurken elleriniz temiz değilse veya ekrana keskin cisimler veya parmak uçlarınız ile dokunursanız, dokunmatik ekran düzgün çalışmayabilir.
- Dokunmatik ekran, nemli koşullarda veya suya maruz kaldığında bozulabilir.
- Geçici yazılım arızalarını gidermek için cihazınızı yeniden başlatın.
- Cihaz yazılımınızın en son sürüme güncellendiğinden emin olun.
- Dokunmatik ekran çizik veya hasarlıysa, bir Samsung Servis Merkezine götürünüz.

Cihazınız donuyor veya önemli hatalar var

Eğer cihazınız donarsa ya da takılırsa, uygulamaları kapatmanız veya cihazı kapatıp tekrar açmanız gerekebilir. Eğer cihazınız donmuşsa ve cevap vermiyorsa, yeniden başlatmak için Güç tuşuna 7 saniyeden uzun basın.

Eğer sorun çözülmezse, fabrika ayarlarına sıfırlama işlemini yapın. Uygulamalar ekranında, **Ayarlar** → **Yedekle ve sıfırla** → **Fabrika ayarlarına sıfırla** → **CİHAZI SIFIRLA** → **TÜMÜNÜ SİL** üzerine dokunun. Fabrika verilerine sıfırlamadan önce, cihazda kayıtlı bütün önemli verilerin yedeklerini almayı unutmayın.

Eğer sorun yine çözülmezse, bir Samsung Servis Merkezine başvurun.

Aramalar bağlanmıyor

- Doğru şebekeye erişmiş olduğunuzdan emin olun.
- Aradığınız telefon numarası için arama engelleme özelliğini ayarlamadığınızdan emin olun.
- Gelen telefon numarası için arama engelleme özelliğini ayarlamadığınızdan emin olun.

Arama sırasında diğerleri sizi duyamıyor

- Dahili mikrofonun önünü kapatmadığınızdan emin olun.
- Mikrofonun ağızınıza yakın olduğundan emin olun.
- Kulaklık kullanıyorsanız doğru şekilde bağlandığından emin olun.

Bir arama sırasında ses yankılanması

Ses açma/kapama tuşuna basarak ses seviyesini ayarlayın veya başka bir alana gidin.

Hücresel ağ ya da İnternet bağlantısı sık kesiliyor ya da ses kalitesi zayıf

- Cihazın dahili antenini engellemediğinizden emin olun.
- Sinyalin zayıf olduğu veya kötü alındığı bir yerdeyseniz sinyal alımı azalabilir. Servis sağlayıcısının baz istasyonu ile ilgili sorunlar sebebiyle bağlantı sorunları yaşayabilirsiniz. Başka bir alana gidin ve tekrar deneyin.
- Hareket halindeyken cihazı kullandığınızda, servis sağlayıcısının ağ ile ilgili sorunları sebebiyle kablosuz ağ hizmetleri engellenebilir.

Pil simgesi boş

Piliniz zayıf. Pili şarj edin.

Pil doğru şarj olmuyor (Samsung onaylı şarj cihazları için)

- Şarj cihazının doğru bağlandığından emin olun.
- Eğer pil terminalleri kirli ise, pil doğru şarj olmayabilir veya cihaz kapanabilir. Her iki altın renkli temas noktasını silin ve pili tekrar şarj etmeye çalışın.

Pil ilk alındığı zamana göre daha hızlı boşalıyor

- Cihazı veya pili çok soğuk veya çok sıcak ısı derecesine maruz bıraktığınızda, kullanılabilir şarj azalabilir.
- Oyunlar, İnternet, mesajlaşma ve benzeri uygulamaları kullandığınızda pil tüketimi artar.
- Pil tükenebilir ve kullanılabilir pil süresi zaman içinde azalacaktır.

Cihazınız aşırı ısınıyor

Daha fazla güç gerektiren uygulamaları kullandığınızda ya da uygulamaları cihazınızda uzun süre kullandığınızda, cihazınız ısınabilir. Bu durum normaldir ve cihazınızın kullanım ömrünü veya performansını etkilemez.

Kamerayı başlatırken hata mesajları görünüyor

Cihazınızın kamera uygulamasını çalıştırmak için yeterli miktarda kullanılabilir hafızası ve pil gücü olmalıdır. Kamerayı başlatırken hata mesajları alıyorsanız, şunu deneyin:

- Pili şarj edin.
- Dosyaları bir bilgisayara aktararak veya cihazınızdan dosya silerek hafızada bir miktar yer açın.
- Cihazı yeniden başlatın. Bu ipuçlarını denedikten sonra kamera uygulamasında sorun yaşamaya devam ederseniz, bir Samsung Servis Merkezine başvurun.

Fotoğraf kalitesi önizlemeye göre daha kötü

- Çevredekilere ve kullandığınız fotoğraf tekniklerine bağlı olarak fotoğraflarınızın kalitesi farklılık gösterebilir.
- Fotoğrafları karanlık alanlarda, geceleri ya da iç mekanlarda çekerseniz, görüntü gürültüsü oluşabilir veya görüntüler odak dışında kalabilir.

Multimedya dosyalarını açarken hata mesajları görünüyor

Cihazınızda, dosyaları açarken, hata mesajları alıyorsanız ya da multimedya dosyalarını oynatamıyorsanız, şunu deneyin:

- Dosyaları bir bilgisayara aktararak veya cihazınızdan dosya silerek hafızada bir miktar yer açın.
- Müzik dosyasının Dijital Hak Yönetimi (DRM) korumalı olmadığından emin olun. Dosya DRM korumalı ise, dosyayı yürütmek için doğru lisansa veya anahtara sahip olduğunuzdan emin olun.
- Dosya biçimlerinin cihaz tarafından desteklendiğinden emin olun. Eğer DivX veya AC3 gibi dosya formatı desteklenmiyorsa, bunu destekleyen bir uygulama yükleyin. Cihazınızın desteklediği dosya formatlarını onaylamak için www.samsung.com sitesini ziyaret edin.
- Cihazınız, cihaz tarafından çekilen fotoğrafları ve videoları destekler. Diğer cihazlar tarafından çekilen fotoğraflar ve videolar doğru çalışmayabilir.
- Cihazınız, ağ servis sağlayıcısı veya ek hizmet sağlayıcıları tarafından yetkilendirilen multimedya dosyalarını destekler. Zil sesleri, videolar veya duvar kağıtları gibi İnternet'te dolaşan bazı içerikler doğru çalışmayabilir.

Başka bir Bluetooth cihazı bulunamıyor

- Cihazınızda Bluetooth kablosuz özelliğinin etkinleştirildiğinden emin olun.
- Bağlanmak istediğiniz cihazda Bluetooth kablosuz özelliğinin etkinleştirildiğinden emin olun.
- Cihazınızın ve diğer Bluetooth cihazının maksimum Bluetooth aralığı (10 m) içinde olduğundan emin olun.

Yukarıdaki ipuçlarıyla sorun çözülmezse, bir Samsung Servis Merkezine başvurun.

Cihazı bilgisayara bağladığınızda bağlantı kurulmuyor

- Kullandığınız USB kablosunun cihazınız ile uyumlu olduğundan emin olun.
- Bilgisayarınızda doğru sürücünün yüklenmiş ve güncellenmiş olduğundan emin olun.
- Eğer bir Windows XP kullanıcısı iseniz, bilgisayarınıza Windows XP Service Pack 3 veya üstünü yüklediğinizden emin olun.

Cihazınız mevcut konumunuzu bulamıyor

GPS sinyalleri, iç mekanlar gibi bazı bölgelerde engellenebilir. Bu gibi durumlarda mevcut konumunuzu bulmak için cihazınızı Wi-Fi veya bir mobil ağı kullanacak şekilde ayarlayın.

Cihazda saklanan veriler kayboldu

Cihazda saklanan tüm önemli verilerin daima yedeklerini oluşturun. Aksi halde, bozulmuş ya da kaybolmuşsa verileri geri getiremezsiniz. Samsung, cihaza kaydedilen verilerin kayıplarından sorumlu değildir.

Cihaz kasasının dışında küçük bir boşluk var

- Bu boşluk gerekli bir üretim özelliğidir ve parçalar hafif sallanabilir ve titreyebilir.
- Zaman içinde, parçalar arasındaki sürtünme bu boşluğun hafif genişlemesine sebep olabilir.

* Cihazın kullanım ömrü 5 yıl, garanti süresi 2 yıldır.

* Samsung Çağrı Merkezi : 444 77 11

Üretici Firma: SAMSUNG ELECTRONICS CO., LTD
443-742 129, SAMSUNG-RO, YEONGTONG-GU
SUWON KYONGGI-DO SOUTH KOREA
Tel: +82-2-2255-0114

İthalatçı Firma: Samsung Electronics İstanbul Paz. ve
Tic. Ltd. Şti
Adres: Flatofis İstanbul İş Merkezi Otakçılar Cad.
No:78 Kat:3 No:B3 Eyüp 34050
İSTANBUL TÜRKİYE
Tel:+90 212 467 0600

Telif hakkı

Telif hakkı © 2015 Samsung Electronics

Bu kılavuz uluslararası telif hakkı yasaları ile korunmaktadır.

Fotokopi çekme, kaydetme veya herhangi bir depolama cihazında ve geri alma sisteminde depolama dahil olmak üzere Samsung Electronics'in yazılı izni olmaksızın bu kılavuzun hiçbir kısmı çoğaltılamaz, dağıtılamaz, tercüme edilemez, elektronik veya mekanik olarak herhangi bir şekilde aktarılamaz.

Ticari markalar

- SAMSUNG ve SAMSUNG logosu Samsung Electronics'in tescilli ticari markalarıdır.
- Bluetooth® , Bluetooth SIG, Inc. firmasının dünya çapındaki markasıdır.
- Wi-Fi® , Wi-Fi Protected Setup™ , Wi-Fi Direct™ , Wi-Fi CERTIFIED™ ve Wi-Fi logosu Wi-Fi Alliance'ın tescilli ticari markalarıdır.
- Diğer tüm ticari markalar ve telif hakları ilgili sahiplerinin mülkiyetindedir.