

FC20

Kablosuz Süpürge Kullanım Kılavuzu ve Garanti Belgesi

GARANTİ BELGESİ

1. Garanti süresi, malın teslim tarihinden itibaren başlar ve 2 yıldır.
2. Satıcı/bayi tarafından satış tarihi yazılarak kaşelenip imzalanmayan garanti belgeleri geçersizdir.
3. Kullanım hatalarından ve taşıma ve kullanım kılavuzunda yer alan kullanım ve bakım yönergelerine aykırı kullanımlardan kaynaklanan hasar ve arızalar (çizilme, kırılma, kopma vs.) dışında malın bütün parçaları garanti süresi boyunca firmamızın garantisine altındadır.
4. Sarf malzemeleri ve kullanıma bağlı olarak eskiyen, yıpranan, kirlenme nedeniyle işlevini yitiren parçalar ve bu parçaların işlevlerini yitimesi nedeniyle oluşan hasar ve arızalar, garanti kapsamı dışındadır.
5. Ürüne, ürün tanıtımı, montaj işlemleri, teknik kontroller vs. işlemler dahil Yetkili Servis dışındaki şahısların müdahalesi durumunda, malın tamamı garanti kapsamı dışındadır.
6. Voltaj düşmesi veya yükselmesinden dolayı meydana gelebilecek arızalar garanti kapsamı dışındadır.
7. Malın garanti süresi içerisinde arızalanması durumunda, tamirde geçen süre garanti süresine eklenir.
8. Malın tamir süresi en fazla 20 iş günüdür. Bu süre garanti süresi içinde mala ilişkin arızanın servis istasyonuna, servis istasyonunun olmaması durumunda malın satıcısı, bayii, acentesi, temsilciliği, ithalatçısı veya imalatçısı/üreticisinden birine teslim tarihinden itibaren başlar. Tüketicinin arıza bildirimini; telefon, fax, e-posta, iadeli taahhütlü mektup veya benzeri bir yolla yapması mümkündür. Ancak uyumsuzluk halinde ispat yükümlülüğü tüketiciye aittir.
9. Malın tamirinin tamamlandığı tüketiciye telefon, kısa mesaj, faks, e-posta, iadeli taahhütlü mektup veya benzeri bir yol ile bildirilecektir.
10. Malın arızasının 10 iş günü içerisinde giderilmemesi halinde, imalatçı-üretici veya ithalatçı; malın tamiri tamamlanıncaya kadar, benzer özelliklere sahip başka bir sanayi malını tüketicinin kullanımına tahsis edecektir. Ancak tüketici bunu talep etmeme hakkına sahiptir. Bu durumda benzer özelliklerde başka ürün talep etmediğine dair yazılı beyanda bulunması halinde bu yükümlülük sona erecektir.
11. İş günü; ulusal, resmi ve dini bayram günleri ile yılbaşı, 1 Mayıs ve Pazar günleri dışındaki çalışma günleridir.
12. Malın garanti süresi içerisinde, gerek malzeme ve işçilik, gerekse montaj hatalarından dolayı arızalanması halinde, işçilik masrafı, değiştirilen parça bedeli ya da başka herhangi bir ad altında hiçbir ücret talep etmeksizin tamiri yapılacaktır.
13. Tüketicinin seçimlik hakları
Malın ayıplı olması durumunda tüketici;
A) Satılanı geri vermeye hazır olduğunu bildirerek sözleşmeden dönme,
B) Satılanı alıkoyma ayıp oranında satış bedelinden indirim isteme,
C) Aşırı bir masraf gerektirmediği takdirde, bütün masrafları satıcıya ait olmak üzere satılanın ücretsiz onarılmasını isteme,
D) İmkân varsa, satılanın ayıpsız misli ile değiştirilmesini isteme seçimlik haklarından birini kullanabilir.
14. Garanti uygulaması sırasında değiştirilen malın garanti süresi, satın alınan malın kalan garanti süresi ile sınırlıdır.
15. Satılan mala ilişkin düzenlenen faturalar garanti belgesi yerine geçmez. Ancak servis istasyonlarında yapılan onarım ve parça değişimi işlemleri sonucunda verilen fatura, bu yönetmeliğin öngördüğü garanti şartlarını içermesi kaydıyla garanti belgesi yerine geçer.
16. Garanti Belgesi ile ilgili olarak çıkabilecek sorunlar için Gümrük ve Ticaret Bakanlığı Tüketicinin Korunması ve Piyasa Gözetimi Genel Müdürlüğü'ne başvurulabilir.
17. Tüketiciler şikâyet ve itirazları konusundaki başvurularını tüketici hakem heyetlerine ve tüketici mahkemelerine yapabilirler.

İTHALATÇI FİRMANIN

Ünvanı: ELECTRORAFT
TELEFON VE AKSEASUARLARI
İTHALAT İHRACAT LTD. ŞTİ.
Adres: Hobyar Mah. Mimar
Kemalettin Cad. No:6 Kat: 4
Gençten Tic. Merkezi No: 60
Fatih / İSTANBUL
Belge No:
İzin Tarihi:

ÜRÜNÜN

Marka ve Modeli: Dİbea
• FC20
Seri No:
Teslim Tarihi:
Garanti Süresi: 2 (iki) yıl
Azami Tamir Süresi: 20 iş günü

SATICI FİRMANIN

Ünvanı:
Adresi:
Telefonu:
Fatura Tarihi ve No:
Tarih – İmza – Kaşe:

TEKNİK SERVİS KARGO ADRESİ

Ünvanı: DELTA SERVİS
Bahçelievler Mah. Mehmetçik Sk.
Kadir Has Sitesi No:1/1/123 Kat: 5
Bahçelievler / İSTANBUL
Telefon Numarası: 0850 532 12 11

Tanıtım	1
Güvenli Çalıştırma Kılavuzu	1-2
Kişisel Güvenlik	1
Güç Güvenliği	1
Pil Güvenliği	2
Hizmetler	2
Kullanım İpuçları	2
Ürün Bileşenlerinin Tanıtımı	3
Aksesuarlar	3
Çalışma Talimatları	4-9
I. İtme Yöntemini Kullanım	4
II. Elde Kullanım	5
III. Akar Temizleme Fırçası İle Kullanım	5
IV. Zemin Fırçası İle Kullanım	6
V. Şarj Yöntemi.....	7
VI. Pili Değişirme	8
VII. Toz Kabı Temizleme Yöntemi	8
Yaygın Hatalar ve Ürün Parametreleri	10
Önlemler	10
Zemin Fırçasının Kullanım Talimatları	11-12
Zemin Fırçası ile Kullanım	11

Dibea marka ev temizlik elektrikli cihazlarını satın aldığınız için teşekkür eder, keyifli kullanımlar dileriz!

Bu ürünü güvenli ve doğru bir şekilde nasıl çalıştıracağınızı öğrenmek ve en ideal şekilde kullanabilmek için lütfen bu talimatı dikkatlice okuyun.

Bu talimat, basım tarihi itibarıyla en son bilgileri içerir ve bu kılavuzun revizyonu, yorumlanması ve açıklanmasından yalnızca Dibea Electrical Co., Ltd. sorumludur. Şirketin stratejisi, ürünleri sürekli olarak değiştirmektedir, bu nedenle Şirket, bu talimat basıldıktan sonra ürünleri önceden haber vermeksizin değiştirme hakkını saklı tutar. Kullanım sürecinde ürünlerimizle ilgili soru ve önerileriniz için lütfen 0850 532 12 11 numaralı servis hattımızı arayınız.

Güvenli Çalıştırma Kılavuzu

Not: Lütfen kullanmadan önce talimatları dikkatlice okuyunuz ve daha sonra başvurmak üzere lütfen talimatları saklayınız.

▲ Lütfen cihazı yağmurlu havada dışarıda kullanmayınız.

Uyarılar: Herhangi bir ev aletinin kullanımında, yangın, kısa devre ve yaralanmaların önlenmesi gibi tüm güvenlik önlemleri alınmalıdır.

Kişisel Güvenlik

1. Lütfen makineyi kapalı, kuru bir yerde saklayın ve çocuklardan uzak tutun.
2. 10 yaşından büyük çocuklar ile bedensel ve zihinsel engelliler velileri gözetiminde kullanılmalıdır.
3. Lütfen 10 yaşından küçük çocukların makineyle temas etmesine izin vermeyin. Makineyi kullanırken ve bakımını yaparken lütfen 10 yaşından küçük çocuklardan uzak tutunuz.
4. Lütfen paketteki eşleşen aksesuarları kullanın; yanlış çalıştırma veya uyumsuz diğer aksesuarların kullanılması yaralanmaya neden olabilir.
5. Merdivenleri temizlerken lütfen çalışma güvenliğine özellikle dikkat edin.
6. Lütfen makineyi sıcak yüzeylerden uzak tutun.
7. Lütfen hava girişini engelsiz tutun ve makineyi engellemesi kolay olan tüy, bez ve diğer şeylerden uzak tutun.

Güç Güvenliği

1. Lütfen pakette verilen pili ve şarj cihazını kullanın.
2. Lütfen şarj cihazını hiçbir şekilde değiştirmeyin.
3. Lütfen giriş voltajının şarj cihazında işaretli voltajla eşleştiğinden emin olun.
4. Şarj cihazı ve pil birbiriyle uyumludur. Diğer özelliklerdeki şarj cihazının kullanılması yangın riskine sebep olabilir.
5. Kullanmadan önce lütfen şarj cihazının güç kablosunda hasar ve eskime olup olmadığını kontrol edin. Hasarlı veya sarılı bir şarj cihazının kullanılması, yangın veya kısa devre riskini artırır.
6. Lütfen şarj cihazının güç kablosunu doğru kullanın.
7. Lütfen şarj cihazını şarj kablosunu tutarak kaldırmayın.
8. Lütfen şarj cihazını çıkarmak için şarj kablosunu değil, şarj cihazını elinizle tutun.
9. Lütfen şarj cihazının kablosunu şarj cihazının etrafına sararak saklamayın.
10. Şarj kablosu, sıcak yüzeylerden veya keskin nesnelere uzak tutulmalıdır.
11. Şarj kablosu tek başına değiştirilemez. Şarj kablosu hasarlıysa, değiştirme için lütfen satış sonrası servisle iletişime geçin.
12. Lütfen ıslak ellerle şarj cihazına veya tüm makineye dokunmayın.
13. Lütfen dışarıda makineyi saklamayın veya şarj etmeyin.
14. Makineyi temizlerken ve bakımını yaparken lütfen şarj cihazının fişinin çıkarıldığından emin olun.
15. Başlangıç durumunda zemin fırçasını takmak veya değiştirmek yasaktır.

Pil Güvenliği

1. Bu üründe lityum pil kullanılmaktadır. Lütfen yakmayın veya yüksek sıcaklığa maruz bırakmayın.
 2. Lütfen orijinal pili kullanın. Yanlış türde pil ile değiştirilmesi güvenlik risklerine neden olabilir.
 3. Pilin sökülmesi, çarpması, sıkılması veya ateşe atılması yasaktır. Ciddi şişkinlik varsa, lütfen kullanmaya devam etmeyin.
 4. Pildeki sıvı sızıntısını önlemek için lütfen parçalarına ayırmayın veya çarpmayın.
 5. Lütfen pilin metal kontaklarını kısa devre yapmayın, aksi takdirde kısa devre tehlikesi oluşur (yanıklar gibi pilin aşırı ısınmasından kaynaklanan yaralanmalardan kaçının).
 6. Lütfen pili yerel düzenlemelere uygun şekilde kullanın.
- ✳ **Yanıkları, yangını, elektrik çarpmasını veya diğer yaralanmaları azaltmak için lütfen yukarıdaki düzenlemelere uyun.**

Hizmetler

1. Kullanmadan önce lütfen üründe hasar ve anormallik olup olmadığını dikkatlice kontrol edin.
2. Üründe herhangi bir hasar veya kusur varsa lütfen kullanmayınız.
3. Lütfen Dibea satış sonrası veya yetkili bakım noktası ile iletişime geçin ve ilgili güvenlik yönetmeliklerine göre bakım yapın. Profesyonel olmayanlar için bakım yapmak çok tehlikeli olabilir.
4. Kişisel yaralanmaları önlemek için lütfen bu ürünü hiçbir şekilde değiştirmeyin.
5. Lütfen üretici tarafından sağlanan veya önerilen yedek parçaları veya aksesuarları kullanın.

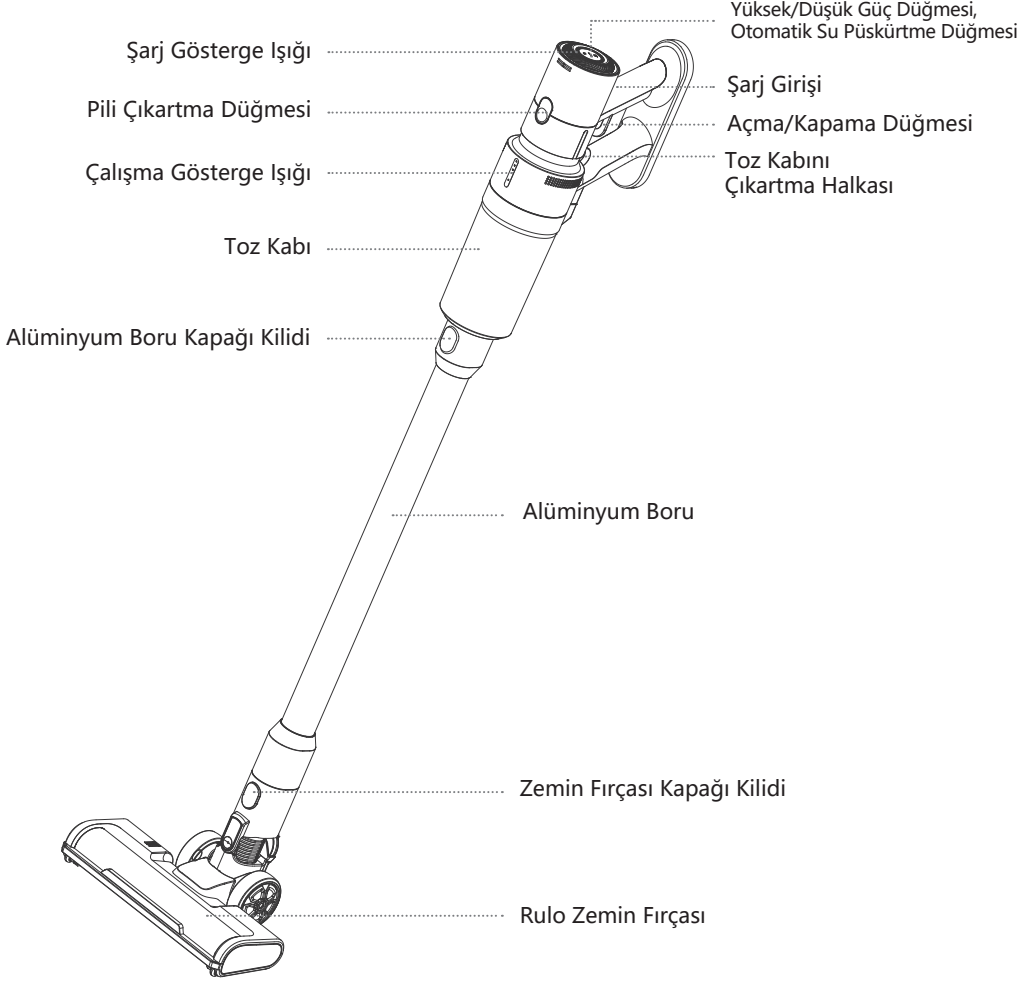
Kullanım İpuçları

1. Bu bir kuru elektrikli süpürge'dir.
2. Bu elektrikli süpürge'nin su geçirmez işlevi yoktur. Lütfen su ve ıslak tozu çekmeyiniz.
3. Bu elektrikli süpürge, yanan veya dumanı tüten tozu çekemez.
4. Lütfen yalnızca kılavuzdaki talimatlara uygun olarak kullanın.
5. Lütfen beton kaplama, asfalt kaplama ve diğer pürüzlü yüzeylerde kullanmayınız.
6. Elektrikli süpürge ev içi kullanım içindir ve fabrikalarda veya ticari yerlerde kullanılmamalıdır.
7. Lütfen inşaat atıklarını ve ağır metal tozlarını emmek için kullanmayınız.

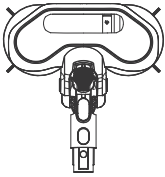


Uyarılar:

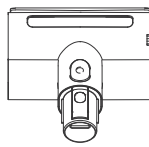
1. Cihazın yüzeyini temizlemek için lütfen su, deterjan, boya veya parlaticı kullanmayınız. Lütfen kuru bezle temizleyin.
2. Elektrikli süpürgeyi suya batırmak veya temizlemek için bir makine kullanmak yasaktır.



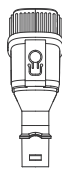
Aksesuarlar



Zemin Fırçası



Akar
Temizleme Fırçası



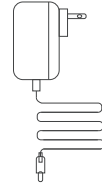
Çift Etkili
Fırça



Uzun
Düz Fırça



Askı



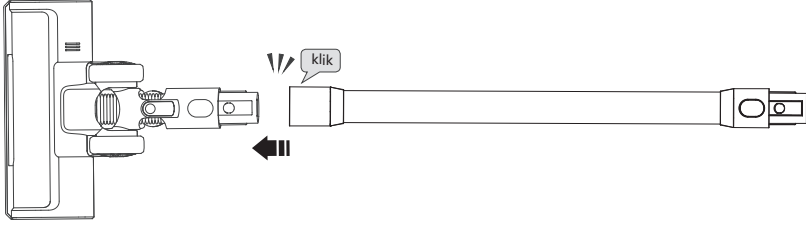
Şarj
Cihazı



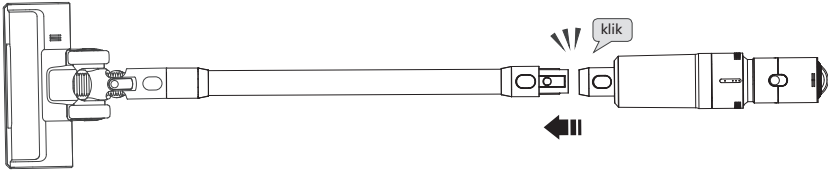
Temizlik
Fırçası

1. İtme Yöntemini Kullanım:

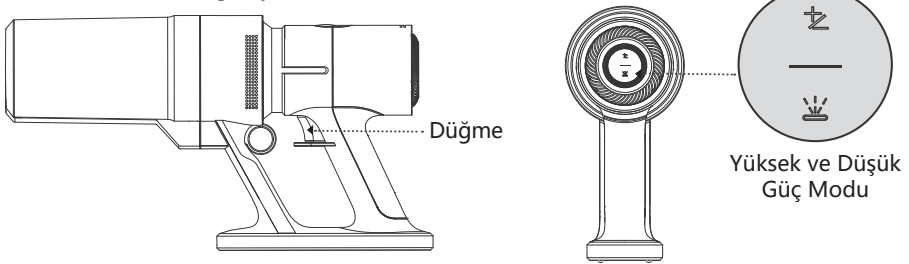
1. Şekilde gösterildiği gibi, elektrikli zemin fırçası arayüzünü alüminyum boru arayüzü ile hizalayın ve ardından hafifçe itin. Bir "klik" sesi duyduktan sonra kurulum tamamlanmıştır (sökerken, sadece kilit düğmesine basıp basılı tutun ve aşağı çekip çıkarın).



2. Şekilde gösterildiği gibi, alüminyum boru arayüzünü makine arayüzü ile hizalayın ve ardından yavaşça itin. Bir "klik" sesi duyduktan sonra kurulum tamamlanmıştır (sökerken, sadece kilit düğmesine basıp basılı tutun ve aşağı çekip çıkarın).



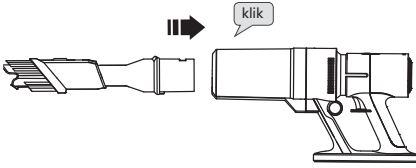
3. Çalıştırmak için düğmeye basın.



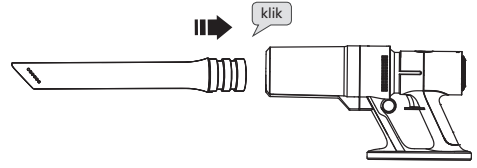
- Düğmeye ilk basıldığında makine düşük viteste çalışır.
- Düğmenin üst veya alt ucuna basın, makine yüksek emişle çalışır ve ardından düşük emiş geçmek için düğmesine basın.
- Düğmeye ikinci kez bastığınızda makine çalışmayı durdurur.

II. Elde Kullanım:

※ Ekli aksesuarları doğrudan ana makine arayüzüne takın.



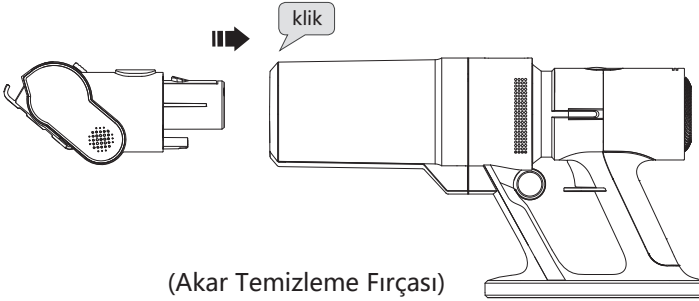
(Çift Etkili Fırça)



(Uzun Düz Fırça)

III. Akar Temizleme Fırçası İle Kullanım:

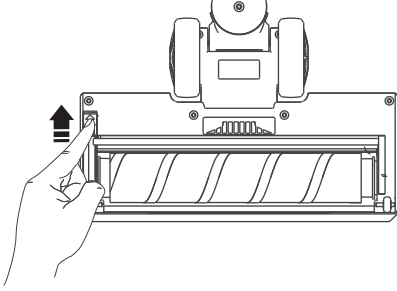
※ Akar temizleme fırçasını doğrudan ana makine arayüzüne yerleştirin.



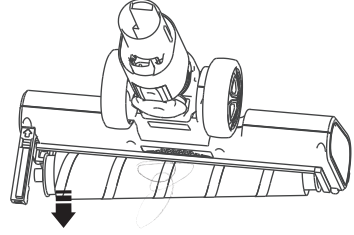
(Akar Temizleme Fırçası)

IV. Zemin Fırçası İle Kullanım:

- 1) Rulo fırça çubuğu pres çubuğunu çıkarmak için okla gösterilen yönde düğmeye basın (Şekil 1)
- 2) Pres çubuğu kaldırıldıktan sonra rulo fırça çubuğu çıkarılacaktır (Şekil 2)

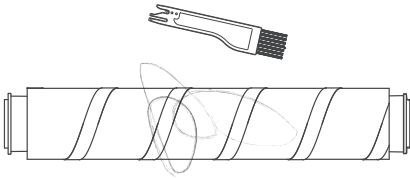


(Şekil 1)

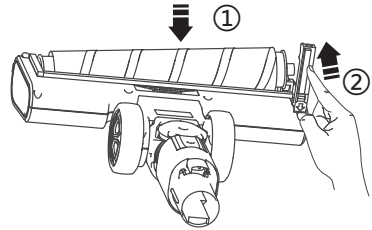


(Şekil 2)

- 3) Rulo fırça çubuğunu temizleme araçlarıyla temizleyin. (Figür 3)
- 4) Döner fırça çubuğunu zemin fırçasına takın ve pres çubuğuna basın. Pres çubuğunun çapak kilidi doğru şekilde takıldığında, bir "klik" sesi duyulacaktır. (Şekil 4)



(Şekil 3)



(Şekil 4)

V. Şarj Yöntemi:

1) İki şarj yöntemi:

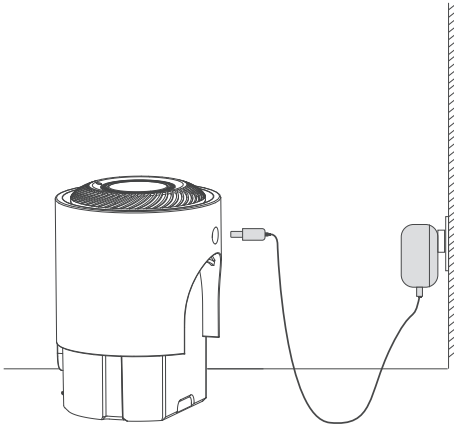
1) Pili çıkarın, şarj için güç kaynağını ve şarj cihazını bağlayın. (Resim 1)

2) Elektrikli süpürgeyi braketle asın, şarj için güç kaynağını ve şarj cihazını bağlayın. (Resim 2)

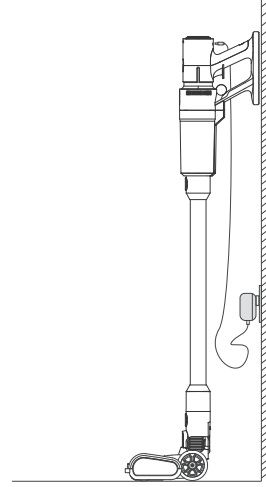
İpuçları: Askıyı kullanmanın iki yolu vardır:

① Elektrikli süpürgeyi duvara asmak için genişletme vidalarını kullanın.

② Askı arkasına 4 adet 3M yapıştırıcı yapıştırılır. Askının duvara karşı konumu elektrikli süpürgeyi duvara asarak ve yardımcı elektrikli süpürge dikey olarak saklanır (asılmaz).



(Şekil 1)



(Şekil 2)

2) Gösterge Işığı

1. Elektrik miktarı %5'ten az olduğunda, LED 5 yeşil ışığın yanıp söneceğini, şarj edilmesi gerektiğini gösterir.

2. Şarj olurken, LED5 ışığın yeşil renkte yanıp söneceğini gösterir.

3. Tamamen şarj olduktan sonra LED5 yeşil ışıklar yanmaya devam edecektir.

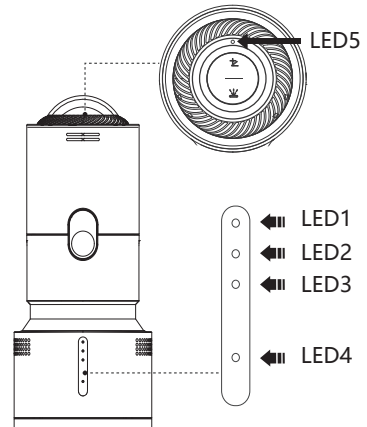
4. Fan aşırı akımı ve kısa devre, LED5 yeşil, ışıkların yaklaşık 10 kez yanıp söneceğini ve ardından kapanacağını gösterir.

5. LED5 Yeşil, ışıkların yaklaşık 5 kez yanıp söneceğini ve ardından güç fırçasının kısa devre yapması durumunda gücün kapanacağını gösterir.

6. Güç fırçası bloke oldu, LED5 yeşil ışıkların sürekli yanıp söneceğini gösterir.

7. LED4 kırmızı, ışıkların yanıp söneceğini gösterir, Fan kilitli rotor koruması anlamına gelir.

8. Çalışma gösterge ışığı: LED1,LED2,LED3.

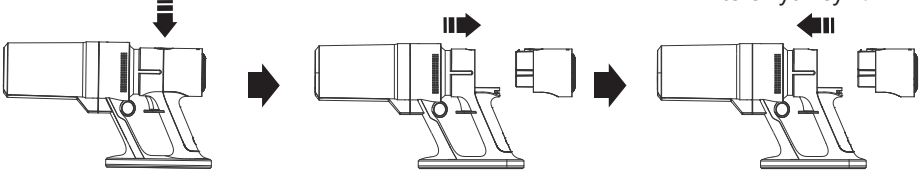


VI. Pili Değiştirme:

Pili çıkartma düğmesine basın.

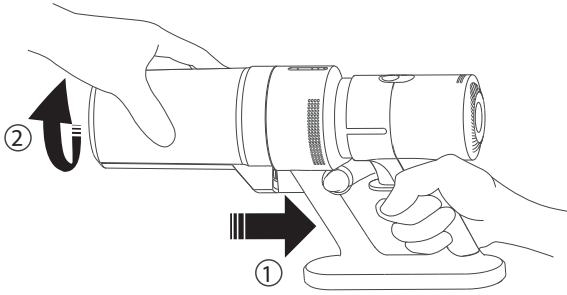
Pil takımını sağa doğru çekin.

Pil Takımını sola doğru iterek yükleyin.

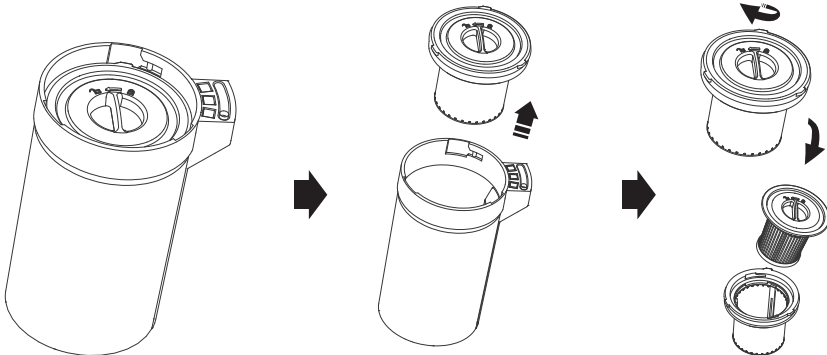


VII. Toz Kabı Temizleme Yöntemi:

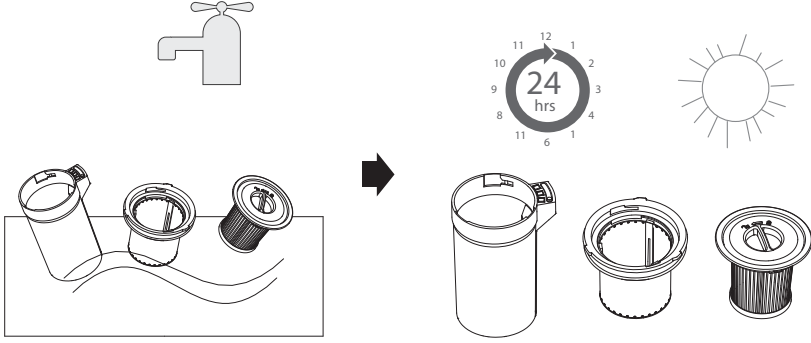
1) Çekme halkasını çekin ve toz kabını şekilde gösterildiği gibi döndürün ve toz kabını çıkarın.



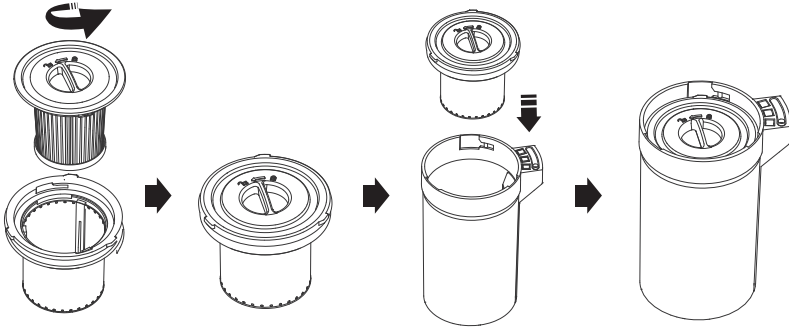
2) Şekle göre filtre bileşenini toz kovasından çıkarın ve ardından Hepa'yı filtre süzgecinden ayırmak için Hepa'yı döndürün.



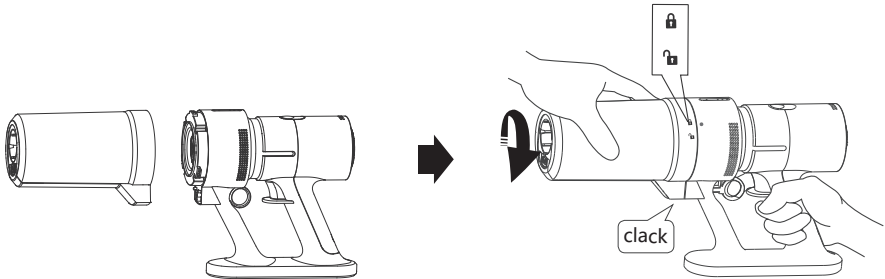
3) Toz kovasının filtresi, hepa ve contası su ile temizlenebilir. Temizlendikten sonra filtre, hepa ve toz haznesi sızdırmazlık halkası kurutulmalıdır.



4) Filtre süzgecini, hepa ve toz kovası bileşenlerini şekilde gösterilen yönde takın.



5) Toz kovası bileşenlerini şekilde gösterildiği gibi makine gövdesine takın.



※ Makinenin Genel Hataları Ve Çözümleri

Toz emme etkisi azaldı	1. Toz haznesini boşaltın. 2. Doğru montaj için toz kabını kontrol edin. 3. Doğru yerleşim için filtre ve filtre ekranını kontrol edin. 4. Filtre sistemini temizleyin.
Çalışmıyor	1. Pili şarj edin. 2. Engellenen zemin fırçasını temizleyin.
Pil şarj edilemiyor	1. Lütfen doğru bağlantı için şarj fişini kontrol edin. 2. Lütfen soketi kontrol edin.

※ Ürün Parametreleri

Öğeler	Parametreler
Pil	18.5V/2600mAh
Şarj Süresi	3~4 Saat
Adaptör Girişi	100-240V
Adaptör Çıkışı	22V
Güç	260W/60w
Otomatik Su Püskürtme	40-50 Dakika

Önlemler

1) Elektrikli süpürgeyi kullanırken

Lütfen radyatör ve sigara izmariti gibi ısıtıcılardan uzak tutunuz.

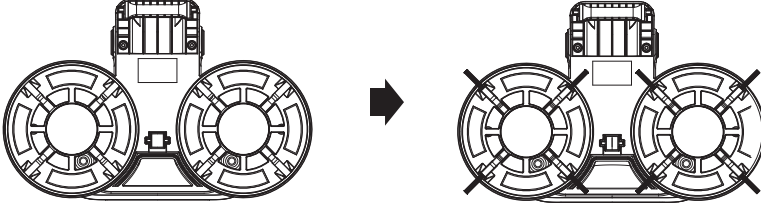
2) Elektrikli süpürgeyi kullanmadan önce

Çarpışmadan sonra makinenin hasar görmesini önlemek için lütfen büyük ve keskin nesnelere kaldırmın. Benzin veya sigara, alkol gibi yanıcı maddeleri veya sıvıları çekmeyin.

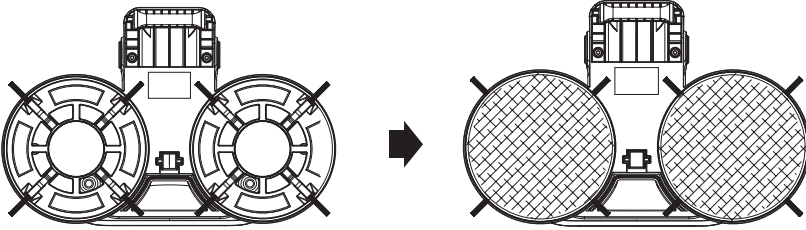
3) Motorun içine sıvı veya tozun düşmesini ve arızalara ve tehlikelere yol açmasını önlemek için filtreyi değiştirirken makineyi ters çevirmeyin.

Zemin Fırçası ile Kullanım

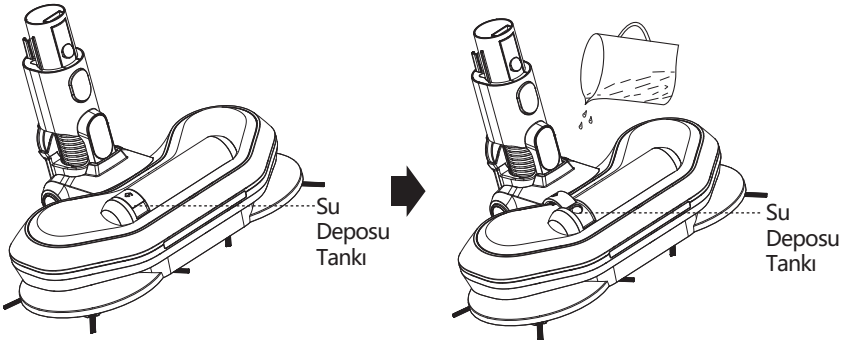
1) Sekiz set yan fırça bileşenini zemin fırçası kasasının ilgili sıkıştırma yuvalarına kenetleyin.



2) Yuvarlak bezi zemin fırçasının altındaki diske yapıştırın.



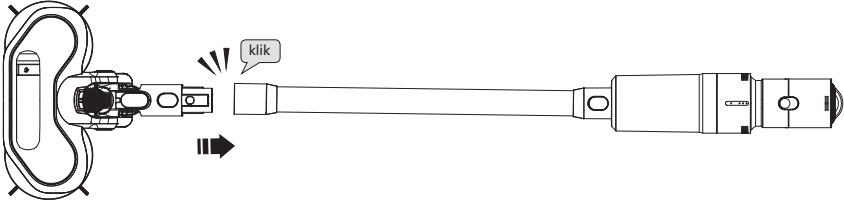
3) Su deposu tapasını açın, ölçüm kabını çeşme suyuyla doldurun ve zemin fırçasının su deposuna dökün.



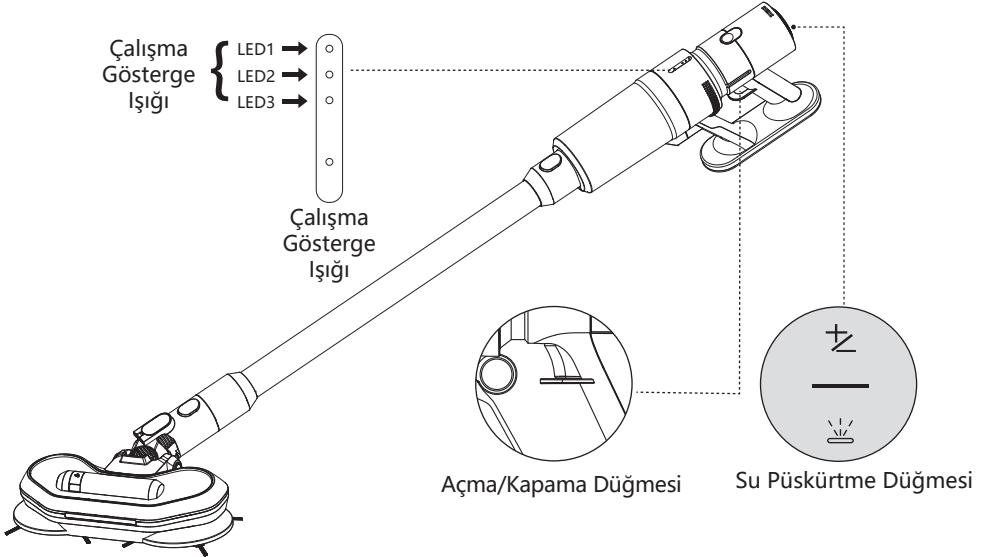
Uyarı: Kullanım esnasında yalnızca çeşme suyu kullanınız.

Ürün kullanımı esnasında kimyasal madde kullanılmaması gerekmektedir.

4) Süpürgeye takın.



5) Çalışmaya başlamak için düğmeye basın, gösterge ışığı yanar (Yeşil), emme modu; Su püskürtme düğmesine basın, çalışma gösterge ışığı açık (Kırmızı), otomatik sirkülasyonlu su püskürtme modu.



Dibea