

## **F20 MAX** **Kablosuz Sprge** **Kullanım Kılavuzu** **ve Garanti Belgesi**

## GARANTİ BELGESİ

1. Garanti süresi, malın teslim tarihinden itibaren başlar ve 2 yıldır.
2. Satıcı/bayi tarafından satış tarihi yazılarak kaşelenip imzalanmayan garanti belgeleri geçersizdir.
3. Kullanım hatalarından ve taşıma ve kullanım kılavuzunda yer alan kullanım ve bakım yönergelerine aykırı kullanımlardan kaynaklanan hasar ve arızalar (çizilme, kırılma, kopma vs.) dışında malın bütün parçaları garanti süresi boyunca firmamızın garantisine altındadır.
4. Sarf malzemeleri ve kullanıma bağlı olarak eskiyen, yıpranan, kirlenme nedeniyle işlevini yitiren parçalar ve bu parçaların işlevlerini yitimesi nedeniyle oluşan hasar ve arızalar, garanti kapsamı dışındadır.
5. Ürüne, ürün tanıtımı, montaj işlemleri, teknik kontroller vs. işlemler dahil Yetkili Servis dışındaki şahısların müdahalesi durumunda, malın tamamı garanti kapsamı dışındadır.
6. Voltaj düşmesi veya yükselmesinden dolayı meydana gelebilecek arızalar garanti kapsamı dışındadır.
7. Malın garanti süresi içerisinde arızalanması durumunda, tamirde geçen süre garanti süresine eklenir.
8. Malın tamir süresi en fazla 20 iş günüdür. Bu süre garanti süresi içinde mala ilişkin arızanın servis istasyonuna, servis istasyonunun olmaması durumunda malın satıcısı, bayi, acentesi, temsilciliği, ithalatçısı veya imalatçısı/üreticisinden birine teslim tarihinden itibaren başlar. Tüketicinin arıza bildirimini; telefon, fax, e-posta, iadeli taahhütlü mektup veya benzeri bir yolla yapması mümkündür. Ancak uyumsuzluk halinde ispat yükümlülüğü tüketiciye aittir.
9. Malın tamirinin tamamlandığı tüketiciye telefon, kısa mesaj, faks, e-posta, iadeli taahhütlü mektup veya benzeri bir yol ile bildirilecektir.
10. Malın arızasının 10 iş günü içerisinde giderilmemesi halinde, imalatçı-üretici veya ithalatçı; malın tamiri tamamlanıncaya kadar, benzer özelliklere sahip başka bir sanayi malını tüketicinin kullanımına tahsis edecektir. Ancak tüketici bunu talep etmeme hakkına sahiptir. Bu durumda benzer özelliklerde başka ürün talep etmediğine dair yazılı beyanda bulunması halinde bu yükümlülük sona erecektir.
11. İş günü; ulusal, resmi ve dini bayram günleri ile yılbaşı, 1 Mayıs ve Pazar günleri dışındaki çalışma günleridir.
12. Malın garanti süresi içerisinde, gerek malzeme ve işçilik, gerekse montaj hatalarından dolayı arızalanması halinde, işçilik masrafı, değiştirilen parça bedeli ya da başka herhangi bir ad altında hiçbir ücret talep etmeksizin tamiri yapılacaktır.
13. Tüketicinin seçimlik hakları  
Malın ayıplı olması durumunda tüketici;  
A) Satılanı geri vermeye hazır olduğunu bildirerek sözleşmeden dönme,  
B) Satılanı alıkoymayı ayıp oranında satış bedelinden indirim isteme,  
C) Aşırı bir masraf gerektirmediği takdirde, bütün masrafları satıcıya ait olmak üzere satılanın ücretsiz onarılmasını isteme,  
D) İmkân varsa, satılanın ayıpsız misli ile değiştirilmesini isteme seçimlik haklarından birini kullanabilir.
14. Garanti uygulaması sırasında değiştirilen malın garanti süresi, satın alınan malın kalan garanti süresi ile sınırlıdır.
15. Satılan mala ilişkin düzenlenen faturalar garanti belgesi yerine geçmez. Ancak servis istasyonlarında yapılan onarım ve parça değişimi işlemleri sonucunda verilen fatura, bu yönetmeliğin öngördüğü garanti şartlarını içermesi kaydıyla garanti belgesi yerine geçer.
16. Garanti Belgesi ile ilgili olarak çıkabilecek sorunlar için Gümrük ve Ticaret Bakanlığı Tüketicinin Korunması ve Piyasa Gözetimi Genel Müdürlüğüne başvurulabilir.
17. Tüketiciler şikâyet ve itirazları konusundaki başvurularını tüketici hakem heyetlerine ve tüketici mahkemelerine yapabilirler.

### İTHALATÇI FİRMANIN

Ünvanı: ELECTRORAFT  
TELEFON VE AKSEASUARLARI  
İTHALAT İHRACAT LTD. ŞTİ.  
Adres: Hobyar Mah. Mimar  
Kemalettin Cad. No:6 Kat: 4  
Gençten Tic. Merkezi No: 60  
Fatih / İSTANBUL  
Belge No:  
İzin Tarihi:

### ÜRÜNÜN

Marka ve Modeli: Dibeo  
• F20 MAX  
Seri No:  
Teslim Tarihi:  
Garanti Süresi: 2 (iki) yıl  
Azami Tamir Süresi: 20 iş günü

### SATICI FİRMANIN

Ünvanı:  
Adresi:  
Telefonu:  
Fatura Tarihi ve No:  
Tarih – İmza – Kaşe:

### TEKNİK SERVİS KARGO ADRESİ

Ünvanı: DELTA SERVİS  
Bahçelievler Mah. Mehmetçik Sk.  
Kadir Has Sitesi No:1/1/123 Kat: 5  
Bahçelievler / İSTANBUL  
Telefon Numarası: 0850 532 12 11

|   |            |
|---|------------|
| <b>Önsöz</b> .....  | <b>1</b>   |
| <b>Güvenli Kullanım Yönergeleri</b> .....                         | <b>1-2</b> |
| Güç Kaynağı .....   | 1          |
| Kullanım Sırasında .....  | 1          |
| <b>Ürün Bileşemlerine Giriş</b> .....                             | <b>2</b>   |
| Ana Makine ve Aksesuarlar .....                                   | 2          |
| Aksesuarlar .....   | 2          |
| <b>Ürün Montajı ve Demontajı</b> .....                            | <b>3</b>   |
| Elektrikli Zemin Fırçasının Montajı .....                         | 3          |
| Uzatma Aliminyum Borunun Montajı (Elektrik Bağlantı Borusu) ..... | 3          |
| Aralık Aparatı Montajı .....                                      | 3          |
| <b>Ürün Montajı, Demontajı ve Kullanımı</b> .....                 | <b>4</b>   |
| Toz Kabının Çıkarılması ve Takılması .....                        | 4          |
| <b>Aksesuarların Kullanımı</b> .....                              | <b>5</b>   |
| Aksesuarların Tanıtımı ve Kullanım Yöntemi .....                  | 5          |
| <b>Önlemler ve Ürün Bakımı</b> .....                              | <b>6</b>   |
| Günlük Depolama .....   | 6          |
| Makine Temizliği .....  | 6          |
| <b>Yaygın Hatalar ve Ürün Parametreleri</b> .....                 | <b>7-8</b> |
| Arıza Gösterge Lambasının Genel Gösterge Arızaları .....          | 7          |

Dibea markasına güvendiğiniz ve elektrikli süpürgeyi satın aldığınız için teşekkür ederiz. Umarım ürünümüzle keyifli vakit geçirirsiniz!

Bu ürünün çalışması hakkında iyi bir bilgiye sahip olmak ve aynı zamanda yüksek performans elde etmek için lütfen bu kullanım kılavuzunu dikkatlice okuyunuz. Bu kullanım kılavuzu, baskı tarihi itibarıyla en son bilgileri içerir. Bu kılavuzun revizyonu, yorumlanması ve açıklanmasının tüm sorumluluğunu üstleneceğiz. Şirketimizin stratejisi, müşterinin ihtiyaçlarını karşılamak için ürünü sürekli olarak yükseltmektedir, bu nedenle ürününüzü yaptırdıktan sonra önceden haber vermeksizin değiştirme hakkımız saklıdır.



**Uyarı: Buradaki elektrikli süpürge ev içi kullanım içindir ve herhangi bir fabrikada veya diğer iş yerlerinde kullanılmayacaktır.**

## Güvenli Kullanım Yönergeleri

**Lütfen kullanım sırasında aşağıdakiler dahil ancak bunlarla sınırlı olmayan temel güvenlik önlemlerine uyun (Kullanmadan önce lütfen aşağıdaki tüm güvenlik ipuçlarını dikkatlice okuyun).**

### Güç Kaynağı

Bu ürün 29.6V DC lityum pil ile çalışır ve diğer tüm pil modellerinden kaçınılmalıdır.

Pilde herhangi bir anormallik olması durumunda lütfen ürünü çalıştırmayın ve zamanında değiştirme için yetkili servis ile iletişime geçin.

Güç hattını takarken/çıkarırken, kuvvetli bir çekme veya bükülmeyi önlemek için lütfen şarj yuvasının elektrik fişini tutun.

### Kullanım Sırasında

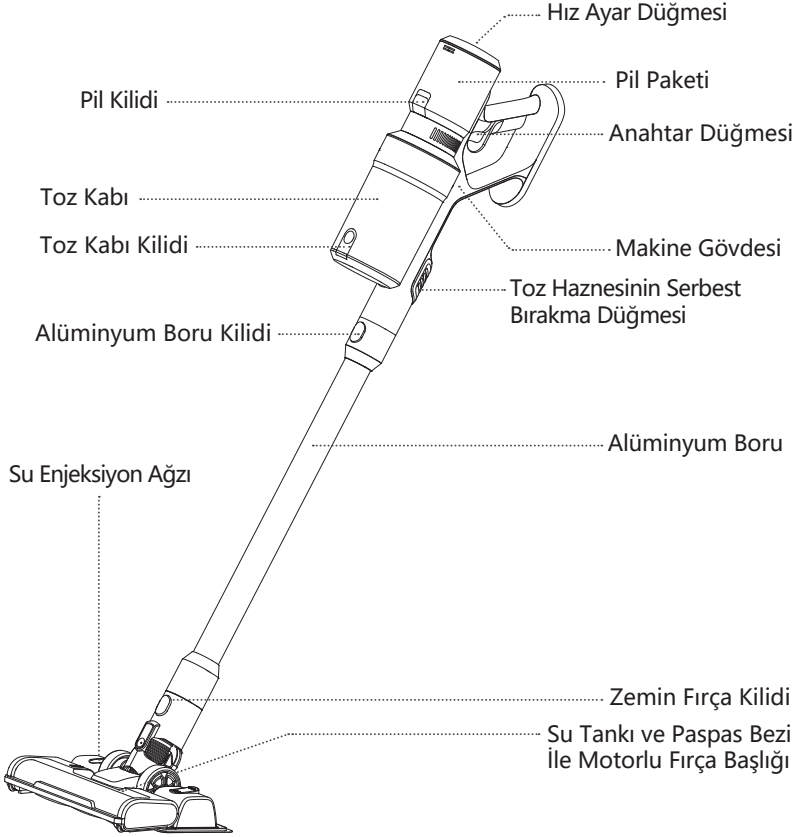
- 1) Lütfen bu makineyi açık havada veya nemli yerlerde kullanmayın veya ıslak ellerle kavramayın.
- 2) Makine çarpışma veya düşme nedeniyle hasar görürse, dışarıya yerleştirilirse veya suya düşerse, lütfen kullanmayı bırakın ve inceleme için Dibea tarafından yetkilendirilmiş servis merkezine gönderin.
- 3) Engellemeyi önlemek için lütfen elektrikli süpürgeyi emme ağzına büyük nesnelere koymayın. Emme ağzını tiftik, saç ve tıkanmaya neden olabilecek diğer nesnelere uzak tutun.
- 4) Kullanım sırasında yaralanmayı önlemek için saçınızı, elbiselerinizi, parmaklarınızı ve diğer vücut parçalarınızı emme ağzından ve hareketli parçalardan uzak tutun.
- 5) Sigara uçları, kibrit, kurum ve diğer nesnelere gibi yanan veya tüten çöpleri emmekten kaçınınız.
- 6) Elektrikli süpürgeyi benzin gibi yanıcı maddeleri veya sıvıları veya benzin, gazyağı, boya, alkol, deterjan vb. bulunabilecek yerleri temizlemek için kullanmayın.
- 7) Filtreyi takmadan önce elektrikli süpürgeyi kullanmayın.
- 8) Lütfen herhangi bir aksesuarı bağlamadan veya değiştirmeden önce makineyi kapatın.
- 9) Elektrikli süpürgeyi dışarıda kullanmayın ve sadece kuru odalarda kullanın.
- 10) Bilinmeyen pillerin kullanılması, motorun hasar görmesine veya kullanıcının yaralanmasına neden olabilir, bu nedenle lütfen önerilen pilleri kullanın.
- 11) Kılavuzda aksi belirtilmedikçe, başka amaçlar için kullanmayın.
- 12) Elektrikli süpürgeyi oyuncak olarak kullanmayın. Kullanım ortamında çocuklar varsa, lütfen kullanım güvenliğine özellikle dikkat edin.
- 13) Merdivenleri temizlerken dikkatli olun.
- 14) Yaralanmaları ve kazaları önlemek için, elektrikli süpürge hasar görmüşse, onarım için lütfen yetkili servis merkezi ile iletişime geçin.
- 15) Lütfen makineyi kılavuza göre doğru şekilde kullanın. Bu ürün için sadece üretici tarafından tavsiye edilen aksesuarlar kullanılabilir.



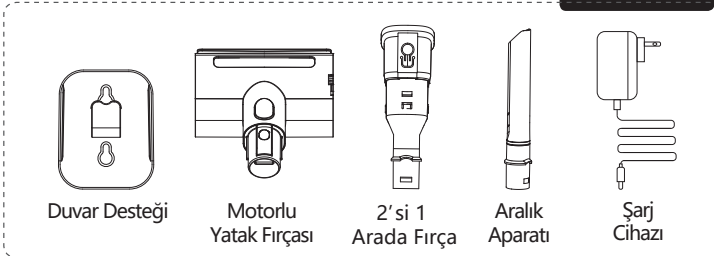
**Uyarı:**  
Olası yangın risklerini, elektrik çarpmasını veya yaralanmayı azaltmak için lütfen yukarıdaki kurallara uyun.

## Ürün Bileşenlerine Giriş

### Ana Makine ve Aksesuarlar

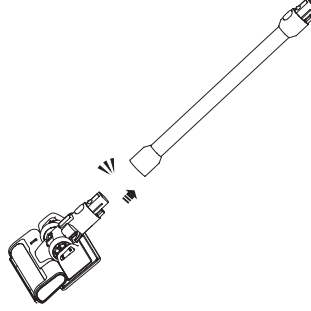


### Aksesuarlar



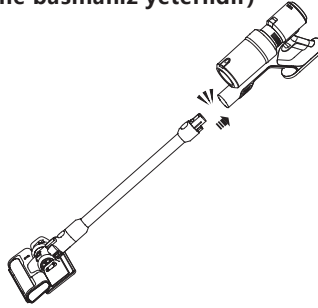
## Elektrikli Zemin Fırçasının Montajı

- Şekilde gösterildiği gibi, elektrikli zemin fırçasını uzatma borusu konektörüne hizalayın, hafifçe itin. Bir "klik" sesi duyulduğunda kurulum tamamlanmıştır (sökme için resimde gösterildiği gibi kilitleme düğmesine basmanız ve aşağı doğru çekmeniz yeterlidir).



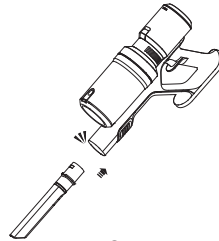
## Uzatma Alüminyum Borunun Montajı (Elektrik Bağlantı Borusu)

- Uzatma alüminyum borunun bir ucuna ("klik" sesi duyulursa makine başarılı bir şekilde kurulu) ve diğer ucu ile zemin fırçası veya diğer aksesuarlara (şekilde gösterildiği gibi) bağladığınızda makine dikey temizleyici olarak kullanılabilir.
- ※ Veya zemin ve seramik karolar veya astar halısı gibi sert zeminleri temizlemek için makineyi bir zemin fırçasıyla bağlayın.
- ※ Veya temizlenmesi zor olan alanı (tavan, perde ve klima girişi gibi) temizlemek için aralık başlığını veya çift etkili fırçayı bağlayın. (Demontaj sırasında, çekip çıkarmak için şekildeki kilit düğmesine basmanız yeterlidir)



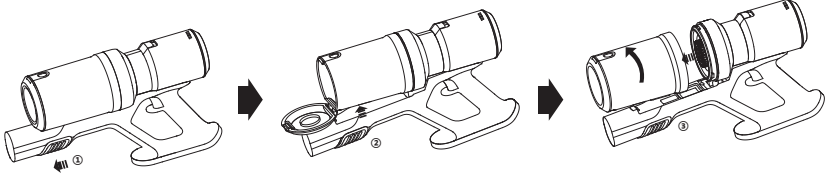
## Aralık Aparatının Montajı

- Şekilde gösterildiği gibi, aralık başlığını makine gövdesi konektörüne hizalayın ve hafifçe itin. Bir "klik" sesi duyulduğunda kurulum tamamlanmıştır (sökme için, şekilde gösterilen kilit düğmesine basmanız ve aşağı doğru çekmeniz yeterlidir).



## Toz Kabinin Çıkarılması Ve Takılması

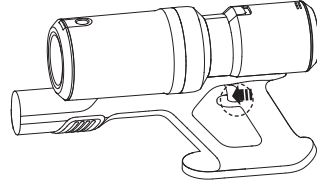
- Toz kabını makine gövdesinden çıkarın: Makine gövdesinin altındaki düğmesini ileri doğru itin, toz kabı açılır. Ardından toz kabını sökmek için toz kabını saat yönünün tersine çevirin.



①

### Süpürgeyi Çalıştırma

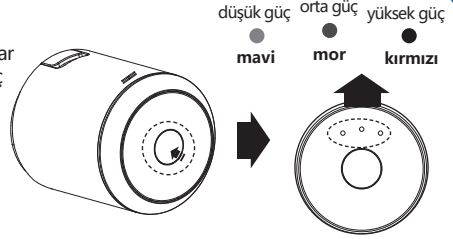
Tüm parçaları taktıktan sonra, süpürgeyi çalıştırmak için koldaki anahtar düğmesini açın (şekildeki düğme).



②

### Emiş Gücünün Ayarlanması

Makine gövdesinin üst kısmındaki emiş ayar düğmesine basılarak emiş gücünün üç güç ayarısıyla gerektiği gibi seçilebilir. Düğmede üç LED gösterge ışığı vardır: **mavi** gösterge ışığı düşük güç içindir; **mor** gösterge ışığı orta güç içindir; ve **kırmızı** gösterge ışığı yüksek güç içindir. (şekilde gösterildiği gibi)

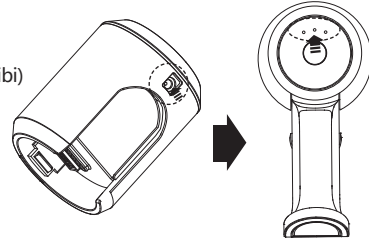


③

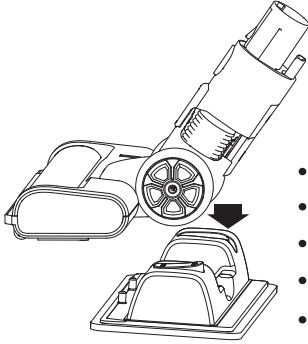
### Şarj Durumu ve Gösterge Işığı

Adaptörü cihazın şarj girişine bağlayın ve şarj etmek için fişe takın. (şekilde gösterildiği gibi)

Makine şarj olurken üç gösterge ışığı yanıp söner. Gösterge ışıkları normal olarak yandığında tamamen şarj olduğu anlamına gelir.



## Aksesuarların Tanıtımı Ve Kullanım Yöntemi

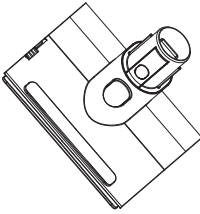


### ※ Nerede Kullanılır? ※

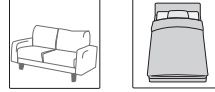


**Zemin ve seramik gibi sert yüzeylerin ve astar halının temizliği için uygundur.**

- Dahili bağımsız motor ve yüksek hızda dönen büyük peluş rulo fırça sayesinde hızlı toz giderme.
- Zemin fırçasının yatay dönüşü (270°) ve dikey dönüşü (90°) sayesinde esnek ve kapsamlı temizlik.
- Ön aydınlatmalı led ışık sayesinde koltuk altı gibi karanlık ve ölü açılırlar temizlenmesi.
- Su haznesini kullanırken motorlu fırçayı aşağı doğru bastırın, su haznesini miktatsızla sabitleyin.
- Su tankını tutun, motorlu fırçayı kaldırın, ardından su tankı fırça başlığı ile ayrılabilir.

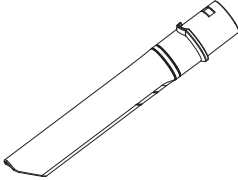


### ※ Nerede Kullanılır? ※

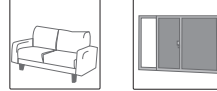


**Yatak ve kanepeler gibi kumaşların temizlenmesi için uygundur.**

- Yerleşik bağımsız motor tarafından tahrik edilen silindir, yüksek hızda patlayabilir ve dönebilir, polen, akarit ve saç gibi parçacıkları yatağın derin tabakasında temizler ve tüm ailenin uyku sağlığı için iyidir.

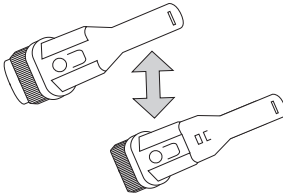


### ※ Nerede Kullanılır? ※

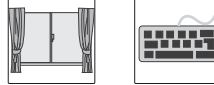


**Arabadaki ve evlerde köşeler ve dar konumları temizlemek için uygundur.**

- Kanepeler köşeleri, pencere köşesi, araba içi ve diğer erişilemeyen dikişler gibi evdeki ölü açılırların derinlemesine temizleyin.



### ※ Nerede Kullanılır? ※



**Perde, araç içi ve klima gibi saç fırçası gerektiren konumların temizliği için uygundur.**

- Tek tuşla genişletilebilir fırça, aynı anda emebilir ve temizleyebilir ve tozu verimli bir şekilde çıkarabilir.
- İnce ve yumuşak saç fırçası, elyafı ve perde ve kanepeler gibi diğer ev yumuşak dekorasyonlarını derinlemesine temizleyebilir.
- İnce saç fırçası, klavye gibi küçük dikişleri derinlemesine temizleyebilir ve rafine temizleme gereksinimlerini karşılayabilir.



## ※ Kullanım Sırasında

Lütfen kalorifer izmarit gibi ısıtıcılara yaklaşmayın

## ※ Kullanmadan Önce

Çarpışmadan kaynaklanan hasarı önlemek için lütfen büyük ve keskin nesnelere kaldırın. Benzin, sigara veya alkol gibi yanıcı nesnelere veya sıvılar için kullanmayın.

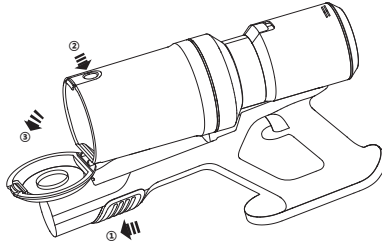
## Günlük Depolama

- Uzun süreli depolama için lütfen makineyi serin ve kuru bir yere koyun ve doğrudan güneş ışığından veya nemden kaçınınız.

## Makine Temizliği

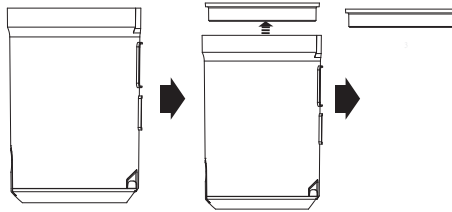
### Toz nasıl boşaltılır ve toz haznesi nasıl temizlenir?

- Makine gövdesinin altındaki düğmeyi ileri doğru ittiğinizde, toz kabı tertibatı açılır (önceki kurulum talimatına bakın), bu da bardağı tozdan arındırmak için bir çöp kutusuna veya çöp torbasına koymayı kolaylaştırır.
- Şekilde gösterildiği gibi, bardak kapağını açmak ve tozu boşaltmak için toz kabının alt kilitine basın.



### Filtreyi değiştirin veya temizleyin.

- Lütfen toz haznesini makine gövdesinden ayırın (önceki kurulum talimatına bakın).
- Şekilde gösterildiği gibi, toz haznesinin üst filtre elemanını çıkarın ve yumuşak saç fırçası ile temizleyin veya kabı yıkamak için ılık suya koyun. Bir sonraki kullanımdan önce lütfen toz haznesinin ve filtre elemanının kuru olduğundan emin olun (emiş gücü zayıfladığında filtre elemanı yıkanabilir).



**Uyarı: Kullanmadan önce lütfen tüm filtrelerin doğru konumda takıldığından emin olun.**

## ✘ Yaygın Hatalar ve Çözümleri

|   | Sorun   | Muhtemel Neden                                | Çözüm  |
|---|---|---|--|
| 1 | Çalışmıyor  | Pil bitti.                                    | Pilin şarjını veya değiştirilmesi gerekip gerekmediğini kontrol edin.                    |
| 2 | Zayıf ve başarısız emiş gücü                      | 1) Toz kabı tozla dolu.<br>2) Pil gücü düşük. | 1) Toz haznesini temizleyin.<br>2) Şarj için adaptörünü bağlayın.                        |
| 3 | Toz sızıntısı                                     | 1) Toz kabı tozla dolu.<br>2) Pil gücü düşük. | 1) Toz haznesini temizleyin ve doğru şekilde takın.<br>2) Şarj için adaptörünü bağlayın. |
| 4 | Zemin fırçasına bağlıdıktan sonra toz emilemiyor. | Toz kabı tozla dolu.                          | Remove the dust and clean the  |

## Arıza Gösterge Lambasının Genel Gösterge Arızaları



**Pil paketindeki üç LED ışığı kırmızıya döner ve yanıp sönerse, aşağıdaki arızalara sahip olabilir.**

✘ Anahtar düğmesine 6 saniyeden uzun süre basıldıktan sonra, makine otomatik olarak kapatılacak ve üç LED ışığı kırmızıya dönecek ve yanıp sönecektir. Makineyi başlatmak için anahtar düğmesine tekrar basın.

✘ Zemin fırçası yabancı maddeler tarafından engellenirse, makine otomatik olarak kapanmaz, ancak üç LED ışığı kırmızıya döner ve yanıp söner; makineyi kapatın, zemin burcundaki yabancı maddeleri çıkarın ve makineyi çalıştırmak için anahtar düğmesine tekrar basın.

✘ Makinenin iç sıcaklığı çok yüksekse, makine aşırı ısınma koruma fonksiyonunu başlatacak ve otomatik olarak kapanacak ve üç LED ışığı kırmızıya dönüp yanıp sönecektir. Gövdesi soğuduktan sonra makineyi yeniden çalıştırın ve normale dönecektir.

✘ Makine sıvılı emdikten sonra kısa devre yapacak ve otomatik olarak kapanacak ve üç LED ışığı kırmızıya dönecek ve hızlı bir şekilde yanıp sönecektir. Lütfen makineyi tekrar tekrar başlatmayın/kapatmayın. Yeniden şarj etmek için pili çıkarın ve sorun gidermeden sonra makineyi yeniden başlatın.

**Ana motor yabancı maddeler tarafından bloke edildiğinde, makine aralıklı olarak dört "solunum" şeklinde çalışacak ve otomatik olarak kapanacaktır. Lütfen yabancı maddeleri çıkardıktan sonra yeniden başlatın.**

## ✳️Ürün parametreleri

|                            |                      |
|----------------------------|----------------------|
| Anma Gücü                  | 400W                 |
| Pil Yapılandırılması       | Li-ion 2000mAh 29.6V |
| Şarj Süresi                | 2~3 Saat             |
| Gürültü Seviyesi           | 75dB                 |
| Anahat Boyutu              | 1172×256×217         |
| Ağırlık (Net/Brüt Ağırlık) | 2.5kg/3.8kg          |
| Toz Kabı Kapasitesi        | 500ml                |

Dibea